

« Tout ce qui est humain est nôtre »

FÉDÉRATION DE SEINE-MARITIME

# BILAN D'ACTIVITÉ 2025

LA SOLIDARITÉ EN ACTION



**24 264**  
PERSONNES  
ACCUEILLIES

**981**  
BÉNÉVOLES  
ENGAGÉS

**17**  
ESPACES DE  
SOLIDARITÉ



## A SAVOIR SUR L'ASSOCIATION

**1** UNION NATIONALE    **98** FÉDÉRATIONS    **1 300** PERMANENCES D'ACCUEIL  
**90 000** BÉNÉVOLES    **664** COMITÉS

### LES AGRÉMENTS

- 1983** AGRÉMENT D'ÉDUCATION POPULAIRE
- 1985** RECONNAISSANCE D'UTILITÉ PUBLIQUE
- 1991** ASSOCIATION DÉCLARÉE GRANDE CAUSE NATIONALE
- 2000** ASSOCIATION ÉDUCATIVE COMPLÉMENTAIRE DE L'ENSEIGNEMENT PUBLIC  
ONG EN STATUT CONSULTATIF AUPRÈS DU CONSEIL ÉCONOMIQUE ET SOCIAL DES NATIONS UNIES  
HABILITÉ À RECEVOIR DES LEGS ET DONATIONS



### UNE ASSOCIATION DÉCENTRALISÉE

**Le Secours populaire français est une association présente sur tout le territoire**

- Elle permet ainsi au plus grand nombre de bénéficier de nombreuses formes de solidarité mais également d'y contribuer concrètement.
- Plusieurs niveaux communiquent et travaillent pour organiser une solidarité au quotidien et un accueil inconditionnel.
- Agissant selon un mouvement décentralisé, chaque Fédération, représentante des départements, agit comme relais du mouvement en suivant des valeurs communes. Les Fédérations sont chargées de coordonner et développer des actions de solidarité sur le terrain.
- La Fédération de la Seine-Maritime du Secours populaire français regroupe le siège départemental, 8 comités locaux et 9 antennes. Chaque comité est une association déclarée en préfecture.



# ÉDITO

## FLORENCE DEMISELLE

SECRÉTAIRE GÉNÉRALE DE LA  
FÉDÉRATION DE SEINE-MARITIME

### 80 ans !

**80 ans de solidarité, d'humanité, de partage.**

2025... Anniversaire des 80 ans du Secours Populaire français, année de congrès. Congrès départemental avec un renouvellement des instances et congrès national à Lille, en présence de 1 300 congressistes, dont 130 partenaires ultra-marins et étrangers.

En Seine-Maritime, 980 bénévoles-animateurs-collecteurs ont accueilli, accompagné 24 000 personnes en situation de précarité : de plus en plus de jeunes, de plus en plus de seniors, de plus en plus de travailleurs pauvres.

Pour célébrer nos 80 ans, plusieurs événements ont vu le jour sur notre territoire et une grande JOV nationale, la JOV « de OUF » à Paris, a permis à plus de 300 seinomarins de découvrir la flamme olympique, rencontrer des sportifs de haut niveau et assister à un concert géant sur le Champ de Mars, au pied de la tour Eiffel : BigFlo & Oli, Vitaa, Léna Situations et bien d'autres étaient là, pour le plus grand plaisir des enfants qui ont eu quelque chose de magique à partager avec leurs camarades de classe à la rentrée de septembre...

Dans ce rapport d'activité, vous découvrirez ces événements, ainsi que toutes nos actions solidaires en France mais aussi à l'international grâce à nos partenariats avec des associations au Niger et au Népal, sans oublier les urgences climatiques ou les aides aux pays confrontés à la guerre.

En 2026, nous poursuivons nos activités sur le territoire et dans le monde avec notamment un projet en Haïti. L'année est placée sous le signe des 90 ans des Congés payés et des guinguettes solidaires vont fleurir un peu partout et les Pères Noël Verts fêteront leurs 20 ans !

Un grand merci à toutes et tous, bénévoles, enfants « Copain du Monde », salariés, partenaires, donateurs, mécènes qui œuvrent au soutien des plus fragiles.

**Sans vous, rien n'est possible.»**

## SOMMAIRE

### 04 La précarité autour de nous

- La Seine-Maritime en chiffres
- Nos chiffres 2025

### 06 Rétrospective 2025

### 08 Le bénévolat, le coeur de l'association

- Le mouvement "Copain du Monde"
- La Commission Jeunes
- L'indispensable formation des bénévoles

### 10 Des valeurs fortes pour un accompagnement complet

- Un accueil inconditionnel
- Un accès aux droits fondamentaux
- Un accès aux soins et à la santé
- Un accès à la scolarité
- Un accès aux vacances
- Un accès au sport, à la culture et aux loisirs

### 15 Agir ici et là-bas

- Nos partenaires
- Les urgences
- Chasses aux oeufs

### 16 Le Don'Actions

### 17 Soutenir le Père Noël rouge

### 18 Un réseau solidaire

- Nos ressources pour agir
- Les dotations

### 20 17 espaces de solidarité

### 22 Bilan des structures

### 23 Bilan financier

### 25 Vers 2026

# LA PRÉCARITÉ AUTOUR DE NOUS

## LA SEINE-MARITIME EN CHIFFRES

Sources : INSEE Filosofi 2021, INSEE Flash Normandie 2024, Baromètre SPF/Ipsos 2024

**7%**

**de la population couverte par le RSA en Seine-Maritime - parmi les taux les plus élevés de Normandie**

INSEE Flash Normandie 2024

**15%**

**des habitants couverts par la prime d'activité - travailleurs aux ressources modestes**

INSEE Flash Normandie 2024

**21%**

**des familles dans les quartiers prioritaires normands sont monoparentales - record national**

INSEE analyses Normandie

**35%**

**des jeunes de 16-25 ans en Quartiers Prioritaires de la Ville (QPV) normands : sans emploi ni scolarité - 5 points au-dessus de la moyenne nationale**

INSEE analyses Normandie

**34,3%**

**des familles monoparentales sous le seuil de pauvreté en France en 2023 - hausse de 2,9 points en un an**

INSEE Première, 2025

**21,9%**

**des moins de 18 ans sous le seuil de pauvreté en France - soit près d'un enfant sur cinq**

INSEE 2023

## NOS CHIFFRES 2025



**24 264**

personnes accueillies dans les permanences d'accueil, de solidarité et de relais-santé (PASS)



**145 258**

heures de bénévolat, soit l'équivalent de **96 postes à temps plein**

**115 169**



aides alimentaires

**21 404**



aides vestimentaires

**3 019**



aides pour l'accès à la culture et aux loisirs

**4 986**



enfants et familles "Pères Noël Verts"

**567**



journées des oubliés des vacances

**8 478**



journées de vacances, tous séjours confondus

## PROFIL DES PERSONNES AIDÉES

Enfants (moins de 18 ans)

**8 563**

Adultes

**9 202**

Jeunes 18-25 ans

**3 417**

Étudiants

**1 356**

Séniors

**1 726**

# RÉTROSPECTIVE



## JANVIER

En partenariat avec la Fédération Française de la Photographie et des Métiers de l'image et le lycée Albert Pourrière du Petit-Quevilly, le Secours populaire a permis à des familles aidées de se faire maquiller et coiffer avant de passer devant l'objectif de photographes professionnels, et de repartir avec un portrait de famille, dans le cadre de notre action "Portraits du Coeur".



## FÉVRIER

Inauguration de la nouvelle boutique d'Elbeuf ! Nouveaux locaux, nouvelle organisation et surtout nouveau nom : POPFRINGUES, boutique solidaire. Ouverte du mardi au jeudi de 14h à 17h.



## MARS

Le club alpin du Havre organise une descente en rappel du 17e étage de l'Hôtel de ville. Tous les fonds récoltés étaient au profit du Secours populaire. La solidarité vue de haut !

En parallèle, les comités d'Harfleur et du Havre s'associent pour présenter un concert de chorale, dans le but de récolter des fonds pour la campagne Don'Actions.



## AVRIL

Sept structures seinomarines ont organisé des chasses aux oeufs, via nos bénévoles mineurs "Copain du Monde" ! Tous les profits sont utilisés afin de financer des malles de lecture.



## MAI

Durant tout le mois de mai, les comités font leur Assemblée Générale. Tous les bureaux ont été réélus, à l'exception des comités de Fécamp et d'Harfleur qui ont élu de nouveaux responsables !



## JUIN

Après plusieurs semaines de stage au sein de notre Fédération, des étudiantes de l'IDS ont présenté leur suivi de cohorte en vue de célébrer les 20 ans du dispositif "Vacances Pour Tous".

# 2025

## JUILLET

Grâce au partenariat avec la FDJ et A.S.O, 41 enfants ont participé à une journée centrée sur le Tour de France : initiation au BMX, activités en plein air, et passage de la caravane et des cyclistes !



## AOÛT

Plus de 320 personnes ont voyagé jusqu'à Paris pour participer à la "Journée des Oubliés des Vacances de OUF". Après être allés voir la flamme olympique, nos seinomarins ont pu profiter de centaines d'activités et rencontrer leurs stars préférées sur le Champ de Mars !



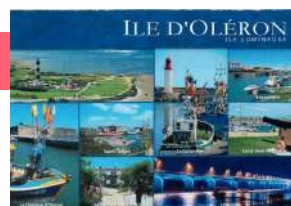
## SEPTEMBRE

A Rouen et au Havre, les bénévoles du Secours populaire ont remonté leurs manches et utilisé leur créativité pour célébrer les 80 ans de l'association comme il se doit !



## OCTOBRE

40 séniors ont profité d'un séjour d'une semaine à Ronce-lès-Bains ! Le soleil et la piscine étaient au rendez-vous pour offrir un doux moment aux vacanciers : *"Souvenir d'un séjour passé à Ronce-Lès-Bains. Très bonne semaine avec du beau temps, merci"*.



## NOVEMBRE

La Fédération de Seine-Maritime organise son Congrès départemental et fait le bilan des deux années précédentes avant d'envisager l'avenir, avec l'élection de sa nouvelle Secrétaire Générale. Cette journée a été rendue festive grâce au concert de la chorale "Coup de Chant" !



## DÉCEMBRE

Les lutins du Père Noël vert s'activent pour apporter de la magie à tous ! Braderies, ventes solidaires, arbres de Noël, distributions de cadeaux et chocolats, spectacles ... Toutes les idées sont bonnes en cette période !



# LE BÉNÉVOLAT, LE COEUR DE L'ASSOCIATION

## → POUR FAIRE VIVRE LA SOLIDARITÉ

Le **Secours populaire français** est un mouvement au cœur duquel agissent des **bénévoles animateurs-collecteurs** :

- animateurs pour mettre en œuvre la solidarité
- collecteurs pour donner à l'association les moyens d'agir

## → UN LEVIER D'ÉMANCIPATION POUR LES PERSONNES AIDÉES

**Les personnes aidées peuvent elles aussi être bénévoles** : elles s'engagent dans l'action et participent pleinement à la vie de l'association. De cette manière, elles retrouvent leur autonomie et leur capacité d'action dans leurs propres vies.

## → BASE DÉMOCRATIQUE DE L'ASSOCIATION

Les bénévoles sont acteurs du mouvement, ils disposent d'un **droit de vote pour élire les dirigeants**. Véritables pivots du Secours populaire français, les bénévoles s'impliquent pour faire vivre le projet de l'association en participant à la vie démocratique.



## LE MOUVEMENT "COPAIN DU MONDE"

**Les enfants peuvent, tout comme les bénévoles adultes, aider à leur manière.** Il s'agit d'une richesse du Secours populaire français

puisque le mouvement met en pratique les articles de la **Convention Internationale des Droits de l'Enfant**.

"**Copain du Monde**" prépare les enfants à participer le mieux possible à la vie démocratique en exerçant leurs droits et leurs devoirs en tant que citoyen, tout en les préparant à vivre ensemble.

## → DEVENIR BÉNÉVOLE

**Activités régulières, actions ponctuelles, accueil du public, logistique, collecte, coordination, appui administratif ...**

**Il y a autant de façons de s'engager que de bénévoles. Vous pouvez vous aussi participer à cette solidarité !**

**Contactez-nous ! [www.spf76.org](http://www.spf76.org)**

## LA COMMISSION JEUNES

Etudes, travail, vie active ... De nombreux jeunes ne souhaitent pas intégrer une association par manque de temps. C'est pourquoi, le Secours populaire de Seine-Maritime a créé sa commission jeunes, afin de **permettre aux 18-35 ans de faire grandir la solidarité en s'engageant bénévolement dans des initiatives exceptionnelles !**

# L'INDISPENSABLE FORMATION DES BÉNÉVOLES

Le Secours populaire français, de par son nombre d'activités variées, permet à chaque bénévole de trouver sa place au sein de l'association. Chacune de ces missions nécessite de la volonté, de l'engagement mais aussi des savoirs et compétences. Pour cela, **le Secours populaire français propose des formations relevant de l'éducation populaire et permettant aux bénévoles d'être davantage à l'aise dans leur engagement.**

En lien avec l'institut de formation national, la Fédération de Seine-Maritime a mis en œuvre des parcours de formation visant à répondre aux attentes des bénévoles. **Il est important que chaque bénévole puisse connaître les orientations, les valeurs et le fonctionnement de la structure de manière à donner tout le sens nécessaire à ses activités.**

## NOS FORMATEURS DÉPARTEMENTAUX



**Claude NOËL**



**Danielle BOUTOUTE**



**Françoise DELAHAYE**



**Dany BOUTARD**

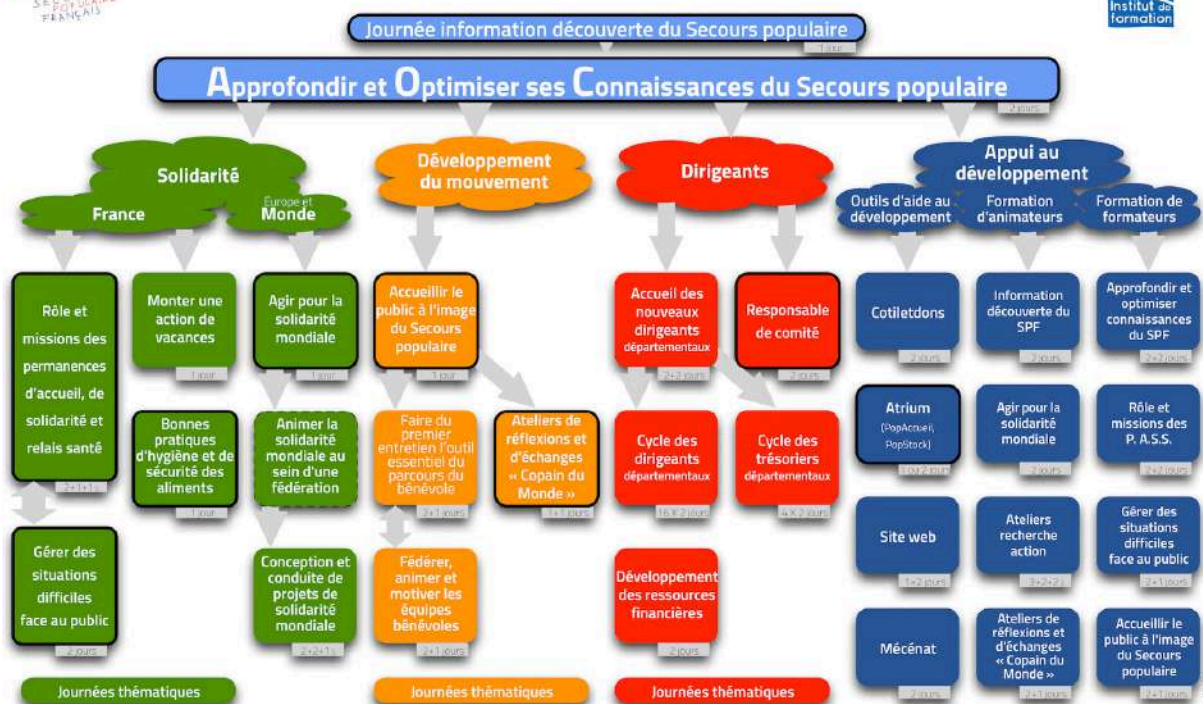
**79** bénévoles formés\*

**2** nouveaux formateurs départementaux

\*en 2025



Parcours de formation des acteurs du Secours populaire français



N.B. Ces différents parcours sont présentés à titre indicatif. Ils permettent de situer des orientations possibles dans l'acquisition de connaissances. Formations décentralisées Formation en construction



# DES VALEURS FORTES POUR UN ACCOMPAGNEMENT COMPLET

## UN ACCUEIL INCONDITIONNEL



AU SECOURS POPULAIRE FRANÇAIS, L'ACCUEIL EST INCONDITIONNEL. L'ASSOCIATION NE FIXE AUCUN BARÈME, AUCUN CRITÈRE POUR ACCUEILLIR, ÉCOUTER, AIDER ET ORIENTER UNE PERSONNE QUI VIENT DEMANDER DE L'AIDE.

Chaque personne est reçue par un bénévole formé, dans un espace confidentiel, au sein de nos **PASS (Permanences d'Accueil, de Solidarité et relais Santé) créées en 1984**. Les bénévoles interviennent dans le cadre d'une relation humaine, d'égal à égal, dans une interaction qui refuse l'assistanat ; ce qui facilite l'accueil, l'écoute et la prise de parole de la personne accueillie, y compris dans les situations d'urgence. Les comités de Mont-Saint-Aignan et du Havre, ainsi que l'antenne de Saint-Etienne-du-Rouvray ont également mis en place des permanences spécifiques pour les étudiants, conscients de leurs différentes contraintes.

## UN ACCÈS AUX DROITS FONDAMENTAUX

### VESTIMENTAIRE

Des vêtements méticuleusement triés par nos bénévoles, le reste étant recyclé.

### ÉCRIVAIN PUBLIC

Accompagnement administratif, aide à la rédaction, réalisation de CV et lettre de motivation etc.

### ALIMENTAIRE

**Le Libre-Service de la Solidarité est un outil essentiel pour répondre à un besoin vital : se nourrir.** Les personnes choisissent parmi des produits présentés (aliments et produits d'hygiène) ce dont elles ont besoin, car favoriser un libre choix, facteur du **respect de la dignité**, est un engagement fort porté par l'association. Cette réponse de soutien alimentaire est possible grâce au **SEAA (Soutien Européen de l'Aide Alimentaire), aux nombreuses collectes et à l'engagement financier important d'achats de fruits et légumes par l'association.**

Le comité du Havre a un partenariat avec les producteurs des AMAP (Associations pour le Maintien d'une Agriculture Paysanne), afin de récupérer leurs surplus de fruits et légumes et de les proposer aux personnes aidées.

### LOGEMENT ET MOBILITÉ

Nous faisons le lien avec les bailleurs sociaux, les fournisseurs d'énergie et aidons éventuellement au paiement de factures. Conscients de l'importance de la mobilité, nous aidons en donnant des tickets de bus, en accordant une aide financière pour la location ou réparation d'un véhicule etc.

**115 169**  
AIDES ALIMENTAIRES

**110**  
TONNES COLLECTÉES

**427**  
TONNES ISSUES DU SEAA

### DOMICILIATION

La Fédération de Seine-Maritime, à travers l'antenne de Rouen, offre la possibilité de domiciliation.

Cet agrément permet à **120 personnes** de recevoir leurs courriers importants et d'avoir une adresse postale à noter lors de leurs démarches administratives.

# UN ACCÈS AUX SOINS ET À LA SANTÉ



**1 PERSONNE SUR 4 QUI POUSSÉ LA PORTE DU SECOURS POPULAIRE À UN PROBLÈME DE SANTÉ NON RÉGLÉ**

Afin d'accompagner les personnes dans leur globalité et lutter contre les inégalités de soins, **un relais santé bien-être a été créé en 2016.**

- Soutien administratif via les saisines "Mission accompagnement santé de l'assurance maladie"
- Orientation adaptée vers les CPAM
- Orientation des personnes en situation de fragilité vers les bilans de santé

➔ **L'accompagnement proposé aux personnes aidées se fait en coopération avec la CPAM.**

## « DE LA CUEILLETTE À L'ASSIETTE »

**Une action qui a permis de mettre l'accent sur la notion de santé dans l'assiette.**

Avec le soutien de la subvention MMPT, le Secours populaire, en plus d'acheter des produits labellisés, propose aux familles de **cueillir leurs fruits et légumes de saison directement à la ferme**. Ces sorties permettent aux familles de découvrir l'agriculture et de consommer des produits meilleurs pour leur santé.



### ZOOM SUR ... MMPT

"Mieux Manger Pour Tous" est une subvention de l'Etat que reçoit le Secours populaire français depuis 2023, pour le financement de produits sous label de qualité pas ou peu transformés (viande, poisson, produits laitiers non sucrés, fruits, légumes, œufs bio etc.).

En 2025, notre Fédération a bénéficié de **201 332.93 €** d'aides locale et nationale.

# UN ACCÈS À LA SCOLARITÉ

## AIDE MATÉRIELLE

Des fournitures scolaires, issues de dons ou de collectes, sont proposées aux familles ne bénéficiant pas de l'allocation de rentrée scolaire, tout au long de l'année.

## AIDE ADMINISTRATIVE

La rentrée nécessite également de nombreuses démarches administratives. Un partenariat national avec la MAE permet de proposer des assurances scolaires gratuites ou à moindre coût aux familles accueillies.

## ACCOMPAGNEMENT SCOLAIRE

Les bénévoles, impliqués pendant toute l'année scolaire, apportent à des enfants en difficulté scolaire une aide individuelle ou collective en atelier, parfois même directement dans les écoles. Cette aide est toujours en lien étroit avec parents et enseignants et est complétée par des sorties (cinéma, théâtre, musées etc.).

**1004**  
**ENFANTS ET**  
**JEUNES AIDÉS**

dans leur scolarité ou dans la lutte contre l'illettrisme

## FRANÇAIS LANGUE ÉTRANGÈRE (FLE)

Encadrés par des bénévoles (souvent enseignants à la retraite), les cours de FLE permettent aux personnes accompagnées d'apprendre le français, à travers des cours adaptés à leur niveau.

Ce sont **472 apprenants** répartis sur les structures de Harfleur, Le Havre, Mont-Saint-Aignan, Oissel, Petit-Quevilly, Sotteville, Grand-Quevilly et Rouen.

# UN ACCÈS AUX VACANCES



## FAMILLES AU CAMPING

Des familles sont suivies tout au long de leur projet afin de les faire devenir de véritables acteurs de leurs vacances. Nous les accompagnons dans leurs démarches administratives, l'organisation du séjour et proposons également des aides matérielles (valise, vêtements, alimentaire ...)

**DEPUIS SA CRÉATION, LE SECOURS POPULAIRE FRANÇAIS ASSURE TOUTE L'ANNÉE DES SOLIDARITÉS PERMETTANT L'ACCÈS AUX VACANCES POUR TOUS.**

## VACANCES POUR TOUS

Créé en 2006 sous l'appellation « Vacances en famille », le dispositif « Vacances Pour Tous » (VPT) est le fruit d'un partenariat historique entre le Secours Populaire Français de Seine-Maritime et le Conseil Départemental. **Depuis 19 ans, ce dispositif unique en France permet chaque année à 80 familles seinomarines en situation de précarité de partir en vacances pour la première fois de leur vie.**

## SÉNIORS EN VACANCES



Pour accompagner les séniors isolés et leur permettre de voyager, le Secours populaire français organise des séjours collectifs. Plus les années passent, plus le nombre de participants augmentent. Pour eux, rompre l'isolement et retrouver du lien social sont une priorité.

Cet été, **40 séniors** ont pu profiter d'une semaine en pension complète en Loire-Atlantique pour 70€ par personne.

## FAMILLES DE VACANCES

**50 enfants sont invités à passer des vacances en Seine-Maritime ou en Hollande.**

Ils sont accueillis bénévolement par des familles ayant des enfants du même âge.

Une occasion de se faire de nouveaux amis tout en découvrant un nouveau mode de vie.

## COLONIES

**En France, 1 enfant sur 3 ne part pas en vacances.** Grâce à des partenariats avec des organismes comme Aroéven ou des Camps sur la Comète, le Secours populaire permet à de nombreux enfants de découvrir les joies des colonies vacances. En plus de créer du lien social, les colonies de vacances sont vectrices d'apprentissage et de découverte.

Depuis cinq ans, nous bénéficions du soutien du dispositif national Colonies Apprenantes, qui a permis de financer **130 séjours** en 2025.

**939**  
PERSONNES PARTIES  
EN VACANCES

**200**  
ENFANTS PARTIS  
grâce au dispositif "enfants"

**8 478**  
JOURS DE VACANCES

Pour ceux qui n'ont pas la chance de vivre un départ en vacances, le Secours populaire français organise depuis plus de 40 ans la « **Journée des Oubliés des Vacances (JOV)** » afin de permettre à tout âge d'avoir des souvenirs à raconter et à partager à la rentrée.



## JOV "DE OUF"

Pour célébrer les 80 ans de l'association, le Secours populaire français a organisé une JOV "de OUF" !



Au programme : visites de lieux emblématiques de Paris le matin, puis après-midi de folie, inspiré des Jeux Olympiques Paris 2024, sur le Champ de Mars. **Karaoke géant, activités sportives et culturelles, jeux, sensibilisation à la solidarité, concerts et de nombreuses célébrités étaient au rendez-vous pour offrir une journée de rêve à près de 40 000 enfants.**

Grâce à l'engagement de nos bénévoles, **320 seinomarin** ont pu voyager jusqu'à Paris pour vivre cette journée symbolique.



## JOV INTERGÉNÉRATIONNELLE

De notre côté, nous avons également organisé une "Journée des Oubliés des Vacances" intergénérationnelle, afin de rassembler petits et grands à la Guinguette d'Aboun, au Havre, autour d'un barbecue, suivi d'un quiz et d'un moment dansant, après avoir découvert les Jardins Suspendus et leur serre le matin !



## Afin de célébrer les 80 ans, deux événements se sont déroulés en Seine-Maritime

### Le 21 septembre, au Parc des Bruyères

Course solidaire, barbecue partagé, stand de crêpes, kermesse, activités ludiques, exposition sur l'association et tombola, puis une magnifique fête des couleurs pour clôturer cette journée !



Gâteau réalisé par une personne aidée d'Elbeuf

### Le 28 septembre, au Havre

Structures gonflables, ateliers maquillage, food trucks, vente de produits maraîchers bio en partenariat avec les AMAP et réduction pour les personnes aidées, débat public, ateliers cuisine, danse et groupes musicaux ont formé une journée festive et solidaire !



# UN ACCÈS AU SPORT, À LA CULTURE ET AUX LOISIRS

Les bénévoles sont toujours à la recherche d'activités variées pour favoriser l'épanouissement des personnes accueillies. Ces activités permettent de renforcer le lien social, de dépasser leurs limites et d'améliorer la santé mentale et physique.

## TOUR DE FRANCE

En partenariat avec ASO et la FDJ, **41 enfants** ont participé à une journée lors du Tour de France au Mesnil-Esnard le 08 juillet. Ils ont pu profiter d'activités sportives, d'une initiation au BMX, d'un pique-nique en plein air et bien-sûr ont assisté au passage de la caravane et des cyclistes du Tour de France.



## « COMME UN POISSON DANS L'EAU »

C'est le nom de l'opération lancée par le Secours Populaire, en partenariat avec Récréa, une société gérant des centres aquatiques. Une opération lancée à partir d'un constat : **un collégien sur deux ne sait pas nager**. Alors, pendant cinq jours, dans toute la France, 700 enfants peuvent bénéficier de cours de natation dont **27 enfants** accompagnés par les structures du Tréport, de Mont-Saint-Aignan et d'Elbeuf.



### TÉMOIGNAGE

*Que du bonheur ! Des enfants heureux comme tout (...): "C'était comme des vacances". Cette activité a permis aux enfants de se faire de nouveaux copains et aux mamans de créer des liens.* Christian, responsable de l'antenne d'Elbeuf.



## DONNEZ À LIRE

Pour la 9e édition de l'opération "Donnez à lire", près de neuf librairies indépendantes se sont mobilisées d'octobre à novembre. **Le Syndicat de la librairie française** a invité chacun à ajouter à ses achats un livre de jeunesse.

**687**

**LIVRES ET  
BANDES DESSINÉES**

ont été redistribués à des enfants et familles en situation de précarité pour qui l'accès à la lecture reste un défi. Le Secours populaire a pour habitude d'offrir des livres aux enfants lors de la campagne des Pères Noël verts ainsi que lors des journées vacances.

## ATELIERS COUTURE

L'antenne de Rouen propose chaque semaine des ateliers couture, encadrés par Joceline, référente bénévole de l'atelier. Les participants peuvent se retrouver les lundis de 14h à 17h pour de la couture simple (tablier, sacs en tissus, œufs pour la chasse aux œufs ...) ou les mardis et vendredis de 14h à 16h30 pour de la customisation (vêtements, sacs, jeans ...). Le comité de Mont-Saint-Aignan propose également ce type d'atelier !



Grâce à l'énergie des bénévoles, les personnes aidées peuvent régulièrement bénéficier d'un loisir sportif ou culturel, seuls ou en famille : Disneyland, matchs sportifs, sorties au théâtre, au Zénith, concerts, spectacles ... Des activités sont également organisées directement au sein des structures : ateliers créatifs, goûters, ateliers cuisine, jardinage ...

# AGIR ICI ET LÀ-BAS

**En Normandie, comme dans le reste du territoire, le Secours populaire conduit des actions de solidarité partout dans le monde : aide d'urgence et projets de développement.**

Catastrophes naturelles ou industrielles, conflits armés ... les conséquences de ces drames frappent encore plus douloureusement les familles en situation de pauvreté. Dès qu'un drame humanitaire se produit, un appel aux dons est lancé et des aides d'urgence sont apportées au plus vite aux sinistrés.

## NOS PARTENAIRES

### AU NIGER

**Avec HED TAMAT**



- Financement de malles de lecture
- Financement d'actes de naissance
- Formation des femmes à la production d'huile végétale



### AU NÉPAL

**Avec UEMS**



En partenariat avec l'association nationale et trois fédérations. Notre participation financière concerne **l'équipement des locaux reconstruits aux normes antisismiques après le séisme de 2015 et l'accompagnement à la formation des femmes de Khokana, Llaiptur et des environs.**

L'objectif principal est de générer des revenus pour ces femmes afin qu'elles s'émanent. Elles pourront acquérir une formation de trois mois pour pratiquer le tissage à la main sur différents types de tissus.

A l'issue de leur formation, elles recevront des métiers à main, des accessoires et des fournitures de matière première pour commencer leur activité.

## LES URGENCES

**DÉPENSES EN 2025 :**

**15 172€  
POUR LE NIGER**

**10 000€  
POUR LE NÉPAL**

**DONS RÉCOLTÉS :**

**BIRMANIE  
10€**

**UKRAINE  
300€**

**PALESTINE  
5021,45€**

**MAYOTTE  
620,70€**

**FRANCE + MONDE  
125€**

**MONDE  
6593€**

**TOTAL : 12 670,15€**

## LES CHASSES AUX OEUFS



Chaque année, dans toute la France, les "Copain du Monde", accompagnés d'autres bénévoles, organisent des chasses aux oeufs à destination du public. Les fonds récoltés sont reversés aux partenaires internationaux de chaque Fédération. **C'est grâce aux sept chasses aux oeufs organisées sur le département que nous avons pu soutenir l'achat de malles de lecture.**



# LE DON' ACTIONS

Première campagne de l'année, le Don'Actions permet au Secours populaire français de récolter des fonds pour son fonctionnement (locaux, matériel, factures ...). Parce que sans une base solide, l'association ne peut pas offrir un accompagnement de qualité.



1 ticket = 2€



**Le Don'Actions c'est LA tombola solidaire à échelle nationale !**

Les bénévoles se mobilisent pour vendre un maximum de tickets à leurs proches, nos partenaires, les commerçants du coin ou encore aux personnes croisées dans la rue.

A la fin de ces trois mois, un tirage au sort national est organisé avec des lots à la clé (VVF, électroménager, maillots de sport dédicacés, vélos électriques ...).

En Seine-Maritime, nous organisons également notre propre tirage au sort à destination des collecteurs qui se sont mobilisés tout au long de cette campagne pour vendre le plus de carnets possibles ! Certaines structures proposent également un tirage au sort pour les donateurs et/ou les bénévoles.



**Merci à Dany, notre logisticien et chargé de partenariats, qui trouve des lots toujours plus incroyables (vol en hélicoptère, restaurants, activités insolites ...) !**

## LA TRADITIONNELLE DÉAMBULA(C)TION !



Chaque année, l'antenne de Rouen organise une déambulation dans les rues de Rouen, en proposant à tous les bénévoles de notre association d'y participer. Le groupe AGOGO Percussions nous apporte leur soutien en faisant retentir leur musique afin d'attirer l'attention des passants et de leur proposer d'acheter des tickets de tombola.

# SOUTENIR LE PÈRE NOËL ROUGE



Le Père Noël vert apporte son soutien au Père Noël rouge afin d'offrir aux personnes en situation de précarité de joyeuses fêtes de fin d'année.

Chaque année, les bénévoles se font « Pères Noël verts » et se mobilisent pour permettre aux familles en difficulté de vivre la chaleur et la joie de ce moment de fête.

## LES ARBRES DE NOËL

Les bénévoles font toujours preuve de créativité lorsqu'il s'agit d'organiser une fête de Noël pour les personnes aidées : en journée, dans l'après-midi ou la soirée, chaque structure propose un événement à la hauteur de ses moyens et dans l'objectif d'offrir un moment de plaisir aux personnes présentes.



Spectacle, arbre de Noël 2025 - Antenne de Darnétal

## DISTRIBUTIONS

Chocolats, livres et jouets neufs, paniers festifs ... grâce aux collectes et à nos partenaires, chacun a la possibilité de repartir avec un cadeau : à garder pour soi ou à offrir !



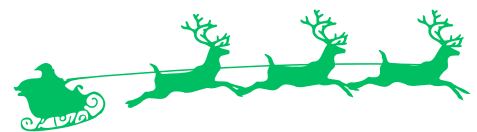
## PAQUETS CADEAUX

Afin de collecter des fonds pour la campagne "Père Noël vert", les bénévoles se mobilisent durant toute la période pour emballer les cadeaux de Noël des clients de nos magasins partenaires FNAC, Smyths Toys ou encore King Jouets.

Vous pouvez également nous retrouver sur différents stands de braderie, ventes solidaires ou marchés de Noël comme le Chalet Solidaire à Rouen !

## LOISIRS ET SPECTACLES

D'une troupe de clowns aux places de spectacle, nous offrons aux personnes aidées un moment d'évasion, de rire et de magie via différents loisirs et spectacles. Grâce à un partenariat national, nous avons également emmené **177 personnes** à Paris pour le spectacle "Millésime" du Cirque Phénix !



## SOLIDARITÉ POUR TOUS !

Pour que Noël n'oublie personne, notre Fédération se déplace vers d'autres associations et foyers, comme le foyer d'hébergement d'urgence Colette Yver, pour offrir des jouets neufs et/ou des livres aux personnes accueillies !

# UN RÉSEAU SOLIDAIRE

## NOS RESSOURCES POUR AGIR

**Tous les projets de solidarité sont menés à bien grâce à la mobilisation de nos 981 bénévoles et de nos 2 841 donateurs.**

Plusieurs fois par an, pour chaque structure, **les bénévoles se mobilisent sur des journées entières et sollicitent les particuliers et entreprises lors de collectes.**

Ces initiatives permettent de remplir les rayons de nos libres-services et offrir des produits alimentaires et d'hygiène aux personnes accueillies. Dans les supermarchés, en entreprise ou dans des établissements scolaires, les lieux de collectes sont nombreux et variés.



### LES DONS FINANCIERS

Le plus connu des dons, **le don financier est un moyen permettant d'assurer un avenir et de beaux projets à l'association.** Pour le fonctionnement, en lien avec une campagne ou suite à un appel au don pour une urgence, les donateurs sont décisionnaires du montant et de l'affectation de leur don. Au Secours populaire, le respect du souhait de nos donateurs nous vaut la labellisation "Don en Confiance".



### LES DONS MATÉRIELS

**Vêtements, objets de décoration, jouets, literie, accessoires ...** Chacun accumule chez soi jusqu'au jour où l'envie de faire du tri arrive. Au Secours populaire, les bénévoles récupèrent tout type de don matériel, selon les capacités des structures. Chaque produit est ensuite méticuleusement trié afin d'offrir uniquement des produits fonctionnels et en bon état.

### LES DONS EN NATURE

Si les dons matériels et financiers sont bien connus du grand public, les dons en nature ont également une place primordiale au sein d'une association.

A travers **les dons alimentaires et matériels en masse ou de prestations gratuites, les entreprises permettent à l'association de répondre aux besoins des personnes accueillies sans impacter sur sa trésorerie.**

**170 TONNES**  
DE PRODUITS D'OCCASION COLLECTÉS

dont **104 TONNES**  
DE VÊTEMENTS

**21 TONNES**  
DE VAISSELLE

**9 TONNES**  
DE JOUETS

## LES DOTATIONS



Dans le cadre de la dotation « Lutte contre la Pauvreté-Précarité des Enfants » 2025-2027 de la Fondation Crédit Mutuel, notre Fédération a utilisé :

- **3 800€ pour la prise en charge des frais de transports des enfants en familles de vacances**
- **8 500€ pour la prise en charge des licences sportives / artistiques**
- **2 000€ pour le fonctionnement du mouvement "Copain du Monde"**

**101** Licences sportives et artistiques financées



La dotation A.S.O de **4 200€** nous a permis de financer la journée **Tour de France** pour les 41 enfants (voir p.14).

### FORFAIT "MESURES ET ACCOMPAGNEMENTS"

Cette dotation est issue du programme SEAA 2021/2027 et concerne toutes les actions d'accompagnement et de solidarité hors alimentaire. Celle-ci nous a permis de financer des produits tels que **de la lessive, du liquide vaisselle, du dentifrice, des brosses à dents, des éponges, du papier toilette et des couches.**



### ZOOM SUR ... LES AIDES FINANCIÈRES

Tout le monde peut faire face à des difficultés financières à un moment dans sa vie. Parce que notre Fédération a compris qu'il suffit parfois d'un petit "coup de pouce" pour ne pas sombrer dans une chaîne de dettes, nous proposons des aides financières par thématique : familles monoparentales, santé, migrants, logement, activités sportives et culturelles, mobilité ...

La commission, composée de bénévoles, se réunit une à deux fois par mois afin d'étudier chaque dossier.

Fondation  
de  
France

Notre Fédération a permis à neuf dossiers (sur dix demandes possibles) de bénéficier d'une **aide Fondation de France comprise entre 250€ et 800€** : six dossiers pour une aide énergie, un pour l'eau, un pour le loyer et un pour des réparations.



**Dix personnes ont reçu une aide comprise entre 300€ et 800€** pour l'obtention du permis de conduire, par la Fondation Renault.

# 17 ESPACES DE SOLIDARITÉ

## SAINT-ETIENNE-DU-ROUVRAY

24 rue Stalingrad  
76800 Saint-Etienne-du-  
Rouvray  
02.35.65.19.58  
saint.etienne@spf76.org

## DARNÉTAL

11 rue aux Juifs  
Local n°47  
76160 Darnétal  
06.71.08.75.18  
darnetal@spf76.org

## GOURNAY-EN-BRAY

Bureau n°5 Maison Cressent  
Rue G. Heuillard  
76220 Gournay-En-Bray  
07.83.37.42.52  
gournay@spf76.org

## LE TRÉPORT

4 bis rue de la Digue  
76470 Le Tréport  
07.83.35.13.23  
le.treport@spf76.org

## NOS ANTENNES

## ELBEUF

22 cours Gambetta  
76500 Elbeuf  
02.76.86.00.04  
elbeuf@spf76.org

## LE GRAND-QUEVILLY

80 rue de la République  
76120 Le Grand-Quevilly  
06.67.00.72.98  
grand.quevilly@spf76.org

## GONFREVILLE-L'ORCHER

Salle Arthur Fleury  
Rue Maurice Thorez  
76700 Gonfreville-l'Orcher  
02.35.45.73.09  
gonfreville.lorcher@spf76.org

## DIEPPE

1 bis Quai de la Cale  
76200 Dieppe  
02.35.06.24.11  
dieppe@spf76.org

## ROUEN

17 ter rue Louis  
Poterat  
76100 Rouen  
02.35.72.15.56  
rouen@spf76.org



### LE PETIT-QUEVILLY

25 rue Joseph Lebas  
76140 Le Petit-Quevilly  
02.35.72.28.55  
petit.quevilly@spf76.org

### SOTTEVILLE- LÈS-ROUEN

24 rue Lazare Hoche  
76300 Sotteville-Lès-Rouen  
02.77.58.06.84  
sotteville@spf76.org

### FÉCAMP

14 rue Robert Lilly  
76400 Fécamp  
02.27.43.70.39  
fecamp@spf76.org

### BOLBEC

60 rue Alcide  
Damboise  
76210 Bolbec  
02.35.38.40.04  
bolbec@spf76.org

### OISSEL

Cité Boieldieu  
Allée A. Maurois  
76350 Oissel  
02.32.19.48.59  
oissel@spf76.org

# NOS COMITÉS

### LE HAVRE

10 allée Georges  
Politzer  
76610 Le Havre  
09.78.08.19.96  
lehavre@spf76.org

### MONT-SAINT- AIGNAN

57 rue Louis Pasteur  
76130 Mont-Saint-Aignan  
02.35.52.01.78  
mont.saint.aignan@spf76.org

### HARFLEUR

6 rue Jean Barbe  
76700 Harfleur  
02.35.47.78.75  
harfleur@spf76.org

## DES STRUCTURES

### COMITÉS

	PERSONNES ACCOMPAGNÉES	AIDES ALIMENTAIRES	JOURS DE VACANCES	PÈRES NOËL VERTS
Bolbec	291	11 023	358	211
Fécamp	992	7264	121	446
Harfleur	245	2 397	5	280
Le Havre	7 873	28 579	2 528	513
Mont-Saint-Aignan	1 460	7 947	674	662
Oissel	558	2 781	136	0
Petit-Quevilly	1 485	17 820	222	210
Sotteville	2 100	15 779	1 200	524

### ANTENNES

	PERSONNES ACCOMPAGNÉES	AIDES ALIMENTAIRES	JOURS DE VACANCES	PÈRES NOËL VERTS
Darnétal	437	2 347	61	196
Dieppe	450	1 816	38	216
Elbeuf	1 608	3 235	187	195
Gonfreville-l'Orcher	314	1 926	0	196
Gournay-en-Bray	187	1 122	168	141
Grand-Quevilly	402	922	22	76
Le Tréport	555	2 063	7	180
Rouen	4 047	5 939	1 127	537
Sant-Etienne-du-Rouvray	798	2 209	56	53

# BILAN FINANCIER



## ÉDITO

**PASCALE BLANCHARD**

TRÉSORIÈRE DÉPARTEMENTALE DE LA FÉDÉRATION DE SEINE-MARITIME

« Sans les donateurs et les bénévoles, il n'y aurait pas d'actions solidaires à destination des plus précaires »

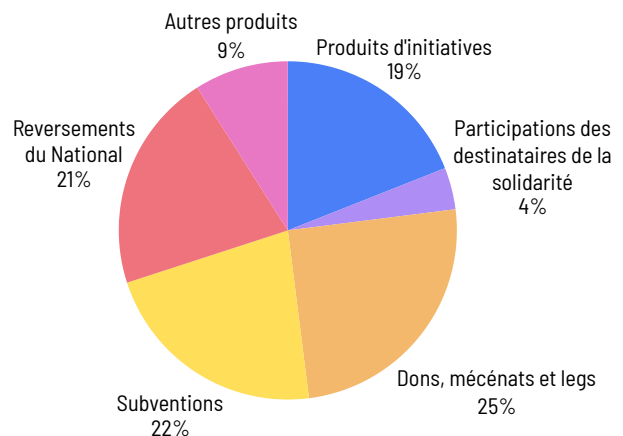
Le bilan financier de l'année 2025 reste positif : la bonne santé financière de la fédération de Seine-Maritime se maintient, malgré une légère baisse des ressources. L'augmentation des charges, la baisse des subventions de l'État et des communes commencent à se faire sentir, mais elle est compensée par plusieurs dynamiques encourageantes : une progression de 15 % des produits d'initiatives, portée par l'engagement de nos bénévoles ; une augmentation de 14 % des dons de particuliers, témoignant de la fidélité de nos donateurs ; et enfin le renouvellement, pour 2025, de la dotation de l'association nationale « Mieux Manger pour Tous », qui a permis de maintenir des enveloppes budgétaires pour les comités et antennes, destinées à l'achat de produits frais : légumes, fruits, œufs et produits laitiers.

Les charges de fonctionnement, quant à elles, sont stables et maîtrisées. Le volet d'aides financières – développé depuis plusieurs années et couvrant le paiement des factures d'énergie, les retards de loyer, les frais de santé et les licences sportives – a été maintenu. Le dispositif vacances, dans sa globalité, l'a été également, même si nous avons connu une forte hausse des frais de déplacement liée au coût du transport en car. Les séjours en colonies ont, eux aussi, été au rendez-vous cette année pour la plus grande joie des enfants.

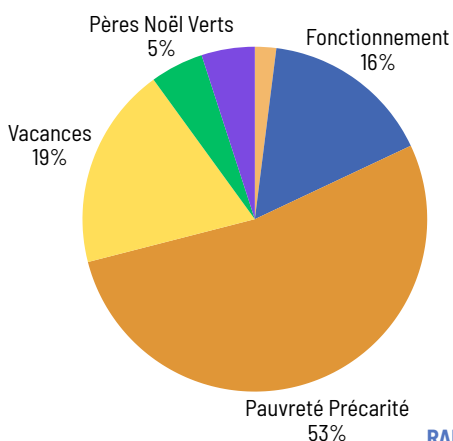
Certes, les temps à venir s'annoncent exigeants, mais notre motivation – bénévoles, salariés, donateurs, partenaires financiers – doit rester entière. Nous en avons les moyens financiers, et n'oublions pas que **la solidarité sera toujours notre force.**

## RÉPARTITION DES RESSOURCES

Les dons, mécénats et legs représentent 25 % des recettes perçues. Les produits d'initiatives (19 %) sont issus de nos ventes de vêtements, de bric à brac, de livres, de nos braderies. Les participations des bénéficiaires de la solidarité représente 4 % des ressources. L'Association Nationale effectue 21 % de nos ressources par les différents versements perçus. Les subventions publiques (22 %) nous sont indispensables, mais leur niveau nous garantit toute indépendance. Les autres produits représentent 9 %. Ils correspondent principalement aux engagements monde, aux régularisations de chèques non encaissés (aides financières), aux intérêts financiers et aux remboursements d'assurance.



## DÉPENSES PAR CAMPAGNE



Les pourcentages correspondent aux montants suivants :

- **Fonctionnement : 306 658€**
- **Pauvreté Précarité : 1 031 283€**
- **Vacances : 374 555€**
- **Pères Noël Verts : 94 433€**
- **Monde : 101 474€**
- **Journée des Oubliés des Vacances : 50 063€**

→ **TOTAL : 1 958 466€**

# NOS PARTENAIRES

Entreprises publiques ou privées, comités d'entreprise, associations, institutions ou collectivités locales, ont apporté leur soutien précieux aux actions et à l'ambition du Secours populaire de Seine-Maritime.

Appui financier ou matériel, apport de compétences, de connaissances ou de créativité, la solidarité s'exprime sous de nombreuses formes. Qu'il s'agisse du parrainage d'un événement, d'une campagne ou de l'accompagnement d'un pan entier de l'activité, soutenir le Secours populaire c'est aider ceux qui en ont le plus besoin, c'est défendre la solidarité et démontrer que la responsabilité sociale est aujourd'hui un choix stratégique incontournable pour les entreprises et leurs collaborateurs.

**Le Secours populaire de Seine-Maritime remercie l'ensemble de ses partenaires agissant à ses côtés chaque jour pour leur engagement et leur fidélité.**

## PARTENAIRES INSTITUTIONNELS



## MÉCÉNATS, PARTENAIRES



## MÉCÉNATS DE COMPÉTENCES ET BÉNÉVOLAT D'ENTREPRISE



MERCI À L'IMPRIMERIE DELATRE POUR L'IMPRESSION DE CE BILAN



# VERS 2026



## Dispositif vacances : 20 ans !

Créé en 2006 sous l'appellation « Vacances en famille », le dispositif « Vacances Pour Tous » (VPT) est le fruit d'un partenariat historique entre le Secours Populaire Français de Seine-Maritime et le Conseil Départemental. Ce sont plus de 1 480 familles qui ont pu profiter du bonheur de partir en vacances.



## Célébrons les 90 ans des congés payés

A l'occasion du 90e anniversaire des congés payés, le Secours populaire français organise des guinguettes solidaires partout en France afin de récolter des fonds pour la campagne vacances. Les bénévoles de Seine-Maritime commencent déjà à réfléchir à ce projet !



## "De la Cueillette à l'Assiette"

Toujours dans l'objectif de proposer des produits de qualité aux personnes que nous aidons et de les sensibiliser à la santé dans l'assiette, nous continuerons d'offrir des sorties à la ferme, notamment au travers des comités de Fécamp et du Havre et sur l'agglomération de Rouen.



## Mieux Manger Pour Tous

Dans la continuité de nos initiatives alimentation et santé, la subvention "Mieux Manger Pour Tous" renouvelée pour 2026, nous permet de maintenir notre élan et de continuer à proposer des produits sous label de qualité, frais et locaux.



## Nouvelles salariées

Nous souhaitons la bienvenue à Marie LEPRINCE, nouvelle responsable de l'antenne de Rouen et Andréa DESFRESNES, nouvelle coordinatrice départementale, qui rejoignent notre équipe !

## NOS ORIENTATIONS 2026

**POUSUIVRE  
LE MAILLAGE  
TERRITORIAL**

**RENFORCER  
LA FORMATION**

**DÉVELOPPER LES  
ENGAGEMENTS  
INTERGÉNÉRATIONNELS**

**LUTTER CONTRE  
LA PRÉCARITÉ  
DES JEUNES**

**ÉVOLUER VERS UNE HARMONISATION  
DE NOS PRATIQUES EN ORGANISANT  
DES RENCONTRES INTER-STRUCTURES**

## AVEC LE SECOURS POPULAIRE

Pour répondre aux demandes de solidarité de plus en plus nombreuses, nous comptons sur votre soutien qui nous permettra de réaliser nos objectifs de lutte contre l'injustice sociale.

### Pourquoi le SPF ?

Porte des valeurs humaines, solidaires et laïques, indépendantes de tout mouvement politique ou religieux.

Intervient dans tous les domaines pour combattre la pauvreté et l'exclusion : alimentaire, vestimentaire, logement, sports, culture, vacances.

Refuse l'assistanat et privilégie l'accompagnement des personnes en difficulté dans le respect de leur dignité, pour qu'elles redeviennent autonomes et actrices de leur propre vie.

Parce que votre don ne vous coûte presque rien !

Votre don ouvre droit à une  
**réduction d'impôt égale à 75%**

du montant de votre versement, dans la limite d'un plafond exceptionnellement relevé à 1000€ pour tout don effectué avant le 31 décembre.

Au-delà, la réduction est de 66%, dans la limite de 20% de votre revenu imposable.

**Un don de 100€ ne  
vous coûte que 25€ !**

FAIRE

#### BULLETIN DE SOUTIEN

• Je fais un don de :  10 €  25 €  50 €  ..... € par chèque à l'ordre du Secours populaire français de Seine-Maritime.  
Pour faire un don en ligne par carte bancaire, rendez-vous sur notre site : [www.spf76.org](http://www.spf76.org)

•  Je souhaite recevoir le formulaire de prélèvement automatique afin de soutenir les actions du Secours populaire dans la durée.

Nom : ..... Prénom : ..... Adresse : .....

Code postal : ..... Ville : ..... Téléphone : ..... E-mail : .....

• Conformément à la loi Informatique et libertés du 6 janvier 1978, vous disposez d'un droit d'accès, de suppression et de rectification des données personnelles vous concernant en vous adressant au siège de notre organisation.

UN  
DON

## LEGS, DONATION, ASSURANCES-VIE POUR LE SECOURS POPULAIRE

Pour que demain soit plus humain, prolongez votre action de donateur : **faites un legs à la Fédération du Secours populaire de Seine-Maritime.**

Quel que soit le montant du legs, vous permettrez de développer les moyens mis au service de la solidarité.

Le Secours populaire français de Seine-Maritime est une association loi 1901 reconnue d'utilité publique et exonérée de droits sur les successions, les assurances-vie, les donations et les dons sur succession.

#### BULLETIN DE DEMANDE D'INFORMATIONS SUR LES LEGS, DONATIONS ET ASSURANCES-VIE

Je souhaite recevoir une documentation concernant les legs, donations et assurances-vie en faveur du Secours populaire français de Seine-Maritime

Je souhaite être contacté par le service Legs et Donations.

Nom : ..... Prénom : ..... Adresse : .....

Code postal : ..... Ville : ..... Téléphone : .....

E-mail : .....

Conformément à la loi Informatique et libertés du 6 janvier 1978, vous disposez d'un droit d'accès, de suppression et de rectification des données personnelles vous concernant en vous adressant au siège de notre organisation.

**Pour plus d'informations sur les legs, donations et assurances-vie, vous pouvez :**

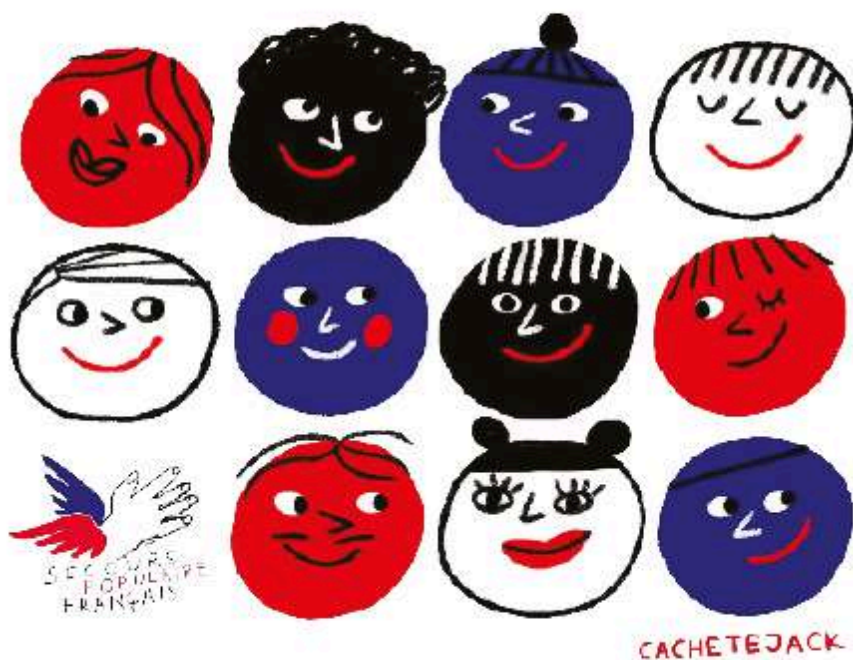
1. Appeler notre service Legs et Donations au : **02.35.72.15.56**
2. Demander notre documentation détaillée en remplissant le bulletin ci-dessous (l'envoi est gratuit et confidentiel).



QUAND IL Y'EN A POUR  
TROIS, IL Y'EN A...  
POUR LE SECOURS POPULAIRE!



Rejoignez nos  
981 bénévoles de  
Seine-Maritime !



[securspopulaire.fr/76](https://securspopulaire.fr/76)

**Fédération de Seine-Maritime**  
**17 ter rue Louis Poterat, 76100 Rouen**

 **02 35 72 15 56**

 **contact@spf76.org**

**<https://www.securspopulaire.fr/76>**



Secours populaire de Seine-Maritime



secours\_populaire\_76