

« Tout ce qui est humain est nôtre »

# BILAN D'ACTIVITÉ 2022

## LA SOLIDARITÉ EN ACTION



76  
Seine-Maritime

FÉDÉRATION DE  
SEINE-MARITIME



# À SAVOIR SUR L'ASSOCIATION

**1** UNION NATIONALE **98** FÉDÉRATIONS **664** COMITÉS **1 300** PERMANENCES D'ACCUEIL

## LES AGRÉMENTS

**1983** ▶ AGRÉMENT D'ÉDUCATION POPULAIRE

**1985** ▶ RECONNAISSANCE D'UTILITÉ PUBLIQUE

**1991** ▶ ASSOCIATION DÉCLARÉE GRANDE CAUSE NATIONALE

**2000** ▶ ASSOCIATION ÉDUCATIVE COMPLÉMENTAIRE DE L'ENSEIGNEMENT PUBLIC

▶ ONG EN STATUT CONSULTATIF AUPRÈS DU CONSEIL ÉCONOMIQUE ET SOCIAL DES NATIONS UNIES

▶ HABILITÉ À RECEVOIR DES LEGS ET DONATIONS



## UNE ASSOCIATION DÉCENTRALISÉE

### LE SECOURS POPULAIRE FRANÇAIS EST UNE ASSOCIATION PRÉSENTE SUR TOUT LE TERRITOIRE

- Elle permet ainsi au plus grand nombre de bénéficier de nombreuses formes de solidarité mais également d'y contribuer concrètement.
- Plusieurs niveaux communiquent et travaillent pour organiser une solidarité au quotidien et un accueil inconditionnel.
- Agissant selon un mouvement décentralisé, chaque **Fédération**, représentante des **départements**, agit comme relais du mouvement en suivant des valeurs communes. Les Fédérations sont chargées de coordonner et développer des actions de solidarité sur le terrain.
- La **Fédération de la Seine-Maritime du Secours populaire français** regroupe le **siège départemental**, **8 comités** locaux et **8 antennes**. Chaque comité est une association déclarée en préfecture.

# ÉDITO



## ÉMILIE LE BIGRE

SECRÉTAIRE GÉNÉRALE DE LA FÉDÉRATION DE SEINE-MARITIME.

**Vous verrez à la lecture de ce bilan d'activité du département de Seine-Maritime du Secours populaire français, que notre association développe sur son ensemble des actions de solidarité.**

**Et celles-ci sont nombreuses, mobilisant plus de 960 bénévoles pour 22 000 personnes aidées.**

Ces dernières années ont été le théâtre d'un élan de solidarité extraordinaire. Nous devons répondre à une demande démultipliée par les conséquences sociales de la crise sanitaire. Passée la crise nous devons à nouveau faire face cette fois à une crise énergétique et affronter une inflation galopante !

Aujourd'hui, nous faisons le constat qu'un nombre de plus en plus important de personnes franchissent les portes de nos espaces de solidarité car elles ne peuvent subvenir aux dépenses du quotidien. Les demandes d'aides financières émanant des travailleurs sociaux ont été multipliées par 3 et concernent de plus en plus de travailleurs tout comme les dépannages d'urgence d'aides alimentaires.

**Nos actions n'ont jamais été aussi fortes et nécessaires.**

Ce bilan d'activité est le reflet de la mobilisation de tous nos bénévoles, de nos nombreux partenaires privés et institutionnels et de tous les donateurs financiers qui font confiance à notre association et qui savent que leur geste permettra à des milliers de familles et d'enfants de pouvoir manger à leur faim, de bénéficier de journées vacances, de sorties, d'accès au sport et à la culture.

**Lisez ce document, il est édifiant sur l'étendue de nos actions.**

Certaines de celles-ci, très emblématiques, comme la Journée des Oubliés des Vacances régionale, donnent aussi une idée très forte de notre capacité d'action lorsque nous nous unissons sur des projets de solidarité.

Mais il n'y a pas lieu de se réjouir de ce bilan d'activité car il est le reflet de l'aggravation de la pauvreté dans notre département. Par contre, le réconfort que nous pouvons y trouver est dans la mobilisation des énergies pour faire face à celle-ci et pour montrer qu'il n'y a aucune fatalité à ce que la précarité s'installe autour de nous.

**Alors, merci à tous les bénévoles du SPF, à tous nos soutiens, qui restent fidèles à notre devise :**

**« TOUT CE QUI EST HUMAIN EST NÔTRE »**

*Emilie Le Bigre*

# SOMMAIRE

## 4 LES CHIFFRES CLÉS

## 6 NOTRE ASSOCIATION

## 8 LE BÉNÉVOLAT

- LE BÉNÉVOLAT : FAIRE VIVRE LA SOLIDARITÉ ET LA COLLECTE
- L'INDISPENSABLE FORMATION DES BÉNÉVOLES
- COPAIN DU MONDE : LA SOLIDARITÉ PAR ET POUR LES ENFANTS

## 11 LA SOLIDARITÉ EN ACTION

- FAIRE VALOIR LES DROITS ET RÉPONDRE AUX BESOINS VITAUX
- APPORTER UNE AIDE
- FAVORISER L'ACCÈS À LA SCOLARITÉ
- PERMETTRE L'ACCÈS AUX VACANCES
- PERMETTRE L'ACCÈS À LA CULTURE AUX LOISIRS ET AUX SPORTS
- AGIR ICI ET LÀ-BAS

## 20 UN RÉSEAU SOLIDAIRE

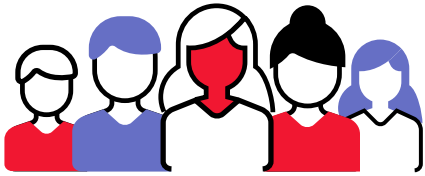
## 22 UN RÉSEAU DE PROXIMITÉ

## 24 BILAN FINANCIER

## 27 AGIR AVEC LE SECOURS POPULAIRE



# LES CHIFFRES CLÉS 2022



## 21 717

PERSONNES ACCUEILLIES DANS LES PERMANENCES D'ACCUEIL, DE SOLIDARITÉ ET DE RELAIS-SANTÉ DU DÉPARTEMENT (PASS)

### 7 990



ENFANTS

### 2 842



JEUNES DE 18 À 25 ANS,  
DONT **1 950** ÉTUDIANTS

### 8 681



ADULTES 26 À 59 ANS

### 8 976



FAMILLES DONT **2 389**  
MONOPARENTALES

### 1 351



SENIORS DE PLUS  
DE 60 ANS

### 142 000



AIDES  
ALIMENTAIRES

### 3 600



AIDES  
VESTIMENTAIRES

### 233



PERSONNES AIDÉES  
POUR L'ACCÈS AUX SOINS  
ET AUX DROITS SANTÉ  
+ **8** RELAIS SANTÉ

### 793



AIDES POUR  
LE MAINTIEN  
OU L'ACCÈS AU  
LOGEMENT

### 91



AIDES DANS LE CADRE  
DE L'INSERTION  
SOCIOPROFESSIONNELLE

### 729



JOURNÉES  
DES OUBLIÉS  
DES VACANCES

### 1 144



AIDES POUR  
L'ACCÈS À LA  
CULTURE ET  
AUX LOISIRS

### 1 316



PERSONNES ACCOMPAGNÉES  
POUR LEUR PROJET VACANCES,  
SOIT **5 747** JOURNÉES  
DE VACANCES

### 93



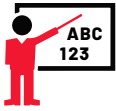
STAGIAIRES  
TOPE LÀ/TIG  
ACCUEILLIS

### 9



9 VOLONTAIRES EN  
SERVICE CIVIQUE

**662**



ENFANTS ET JEUNES ACCOMPAGNÉS DANS LEUR SCOLARITÉ ET/OU AIDÉS DANS LA LUTTE CONTRE L'ILLETTRISME

**348**



AIDES À L'ACCÈS AUX SPORTS

**4 666**



ENFANTS ET FAMILLES « PÈRES NOËL VERTS »

**6**



PROJETS DE SOLIDARITÉ INTERNATIONALE DANS **2** PAYS

**5**



CLUBS « COPAIN DU MONDE »

**290 000**



KILOS DE DENRÉES COLLECTÉES

**96 000**



KILOS DE VÊTEMENTS COLLECTÉES

**45 000**



KILOS DE BRIC-À BRAC COLLECTÉES

**960**



BÉNÉVOLES SOIT **135 000** HEURES DE BÉNÉVOLAT EFFECTUÉES SOIT **90** ETP

**2 278**



DONATEURS DONT **303** EN DONS RÉGULIERS.

**23**



PERMANENCES D'ACCUEIL DE SOLIDARITÉ ET RELAIS-SANTÉ

**133**



BÉNÉVOLES FORMÉS

**1**



COMMISSION JEUNES

**48 % D'HOMMES**

**54 % DE FEMMES**

**41 % ENVOYÉS PAR LES SERVICES SOCIAUX**

**59 % ACCÈS SPONTANÉ OU AUTRES**

**40 % PERSONNES SEULES**

**32 % FAMILLES MONOPARENTALES**

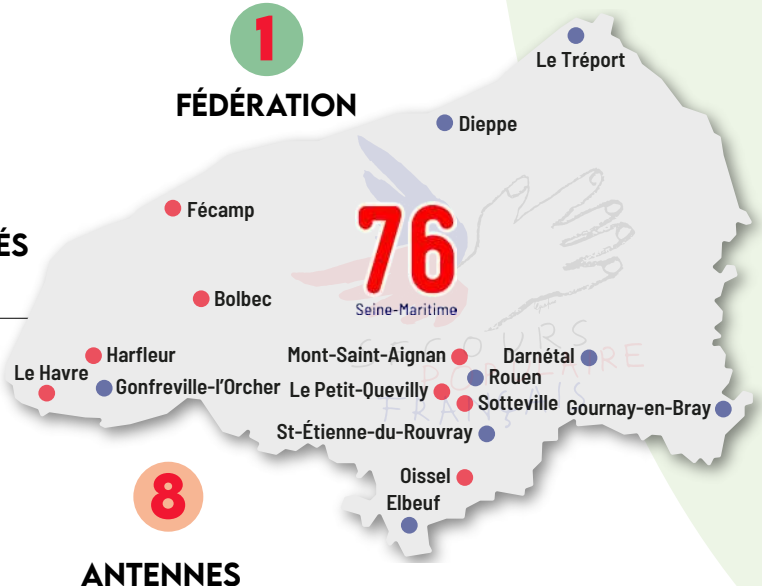
**22 % COUPLES AVEC ENFANT**

**6 % COUPLE SANS ENFANT**

**66 % DE LOCATAIRE**

**8**  
COMITÉS

**1**  
FÉDÉRATION



**8**  
ANTENNES

# NOTRE ASSOCIATION



## L'ASSOCIATION EN BREF

Né en 1945, le **Secours populaire français** est une association à but non lucratif, qui s'est donnée pour mission d'agir contre la pauvreté et l'exclusion, en France et dans le monde, et de promouvoir la solidarité sous toutes ses formes. Elle rassemble des personnes de toutes opinions, conditions et origines qui souhaitent faire vivre cette solidarité.

La **Fédération de Seine-Maritime** du Secours populaire met en œuvre ces principes sur le terrain, au travers d'actions d'urgence : orientation vers les structures d'hébergement ou de santé, aides alimentaire et vestimentaire... Mais également grâce à un accompagnement dans la durée à travers l'accès au logement, à la santé et à l'emploi, l'aide juridique ou administrative, le soutien scolaire ou l'accès aux vacances, à la culture, aux loisirs et au sport. Des besoins tout aussi fondamentaux.

L'association coordonne ou soutient également chaque année des projets hors des frontières de France, partout où la solidarité est nécessaire. Des projets menés pour chacun d'eux en collaboration avec des associations partenaires implantées localement.

En tant que membre de l'**Union Nationale du Secours populaire français**, le **Secours populaire de Seine-Maritime** est :

- **Reconnu d'utilité publique.**
- **Déclaré grande cause nationale.**
- **Agréé d'éducation Populaire.**
- **Habilité à recevoir des legs, donations et assurances-vie.**
- **Agréé par le Comité de la Charte du Don en Confiance.**



# L'UNION NATIONALE

## 98 FÉDÉRATIONS

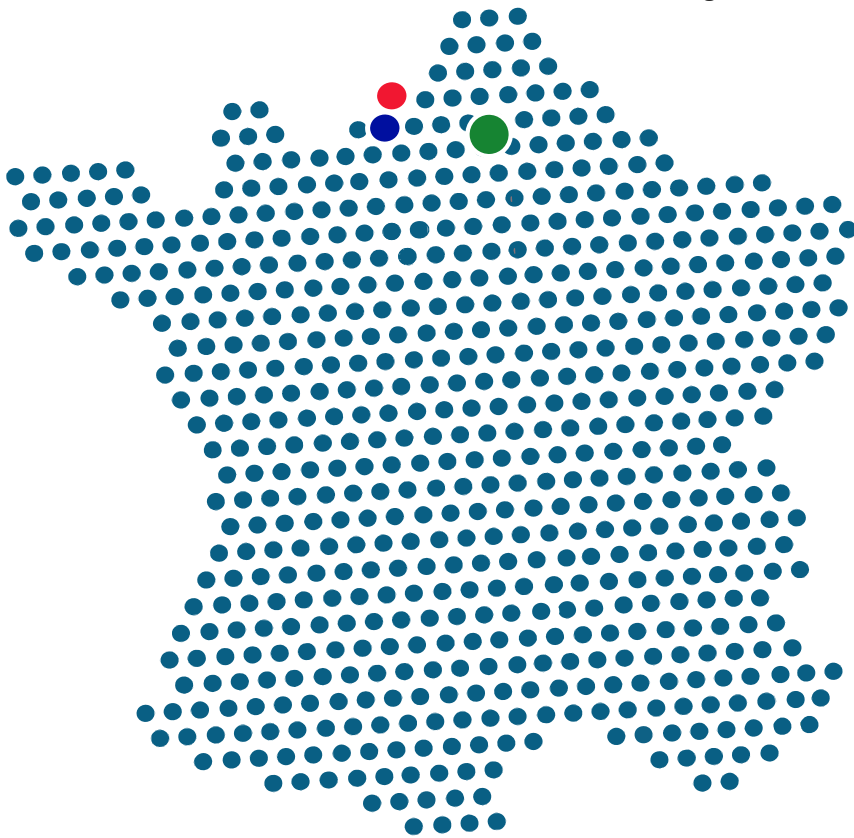
La fédération constitue l'**échelon départemental**. Elle fédère les comités locaux.

Son rôle est d'animer, coordonner et développer les actions de solidarité et de collecte sur le département, en impliquant le plus de personnes possible. Elle est dirigée par un comité départemental élu tous les 2 ans, lors d'un congrès départemental.

## 664 COMITÉS

Le plus souvent actif à l'échelle d'une ville, le comité est le **fondement démocratique de l'association**. Il rassemble les bénévoles autour des campagnes de solidarité de l'association. Il organise la collecte des ressources financières et matérielles nécessaires et met en œuvre ses projets, dans le respect des orientations communes.

Le comité est dirigé par un bureau élu en assemblée générale, et composé d'un secrétaire général, d'un trésorier et de secrétaires élus.



## 22 CONSEILS DE RÉGION

Le **Conseil de région** est composé des Secrétaires généraux de toutes les fédérations de la région, des membres de la direction nationale habitant la région et des délégués des fédérations de la région (au moins un par fédération).

Il est chargé de mutualiser les activités des fédérations de la région et de les coordonner, de chercher de nouveaux moyens financiers pour la solidarité sur le plan régional, d'impulser les orientations du Secours populaire français dans sa région.

## UNION NATIONALE

C'est le **regroupement de l'association nationale, des conseils de région, des fédérations et des comités** qui agissent dans le but unique de pratiquer la solidarité dans l'esprit de la Déclaration Universelle des droits de l'Homme, de mettre en mouvement toute personne de bonne volonté, enfants, jeunes et adultes, de toutes conditions, quelles que soient leurs opinions, et de développer en permanence les structures et l'audience de l'association.

## 1 300 ANTENNES

L'**antenne est une structure à la forme la plus souple, pour organiser la solidarité**. Elle est composée de collecteurs/bénévoles et permet à l'association de démultiplier ses actions et sa présence sur le terrain.

À la différence du comité local, elle n'est pas déclarée et n'a pas d'existence juridique propre.

De ce fait, elle ne possède pas de compte bancaire. L'antenne n'est pas obligée de participer à toutes les campagnes de solidarité de l'association.

# LE BÉNÉVOLAT

## UN LEVIER D'ACTION POUR LA SOLIDARITÉ ET LA COLLECTE

### ▶ LE BÉNÉVOLAT POUR FAIRE VIVRE LA SOLIDARITÉ

Le **Secours populaire français** est un mouvement au cœur duquel agissent des **bénévoles animateurs-collecteurs** : animateurs pour mettre en œuvre la solidarité, collecteurs pour donner à l'association les moyens d'agir. Ils donnent de leur temps pour faire grandir la solidarité sous des formes très diverses, selon les envies et compétences de chacun : en accueillant et en accompagnant les personnes en difficulté, en collectant des ressources financières ou matérielles, en organisant des événements, en recevant des enfants en vacances, en dirigeant, en coordonnant d'autres bénévoles, en réalisant des bilans, en proposant des actions de communication...

### ▶ LE BÉNÉVOLAT, BASE DÉMOCRATIQUE DE L'ASSOCIATION

Les bénévoles sont également acteurs du mouvement car ils disposent d'un droit de vote pour élire les dirigeants.

Ils construisent, chaque jour, les orientations et la politique financière de l'association et votent les plans d'action. Véritables pivots du **Secours populaire français**, les bénévoles s'impliquent pour faire vivre le projet de l'association en participant à sa vie démocratique.

### ▶ LE BÉNÉVOLAT, UN LEVIER D'ÉMANCIPATION POUR LES PERSONNES AIDÉES

Porteurs des valeurs de l'association, les bénévoles agissent en respectant la dignité des personnes aidées : il n'y a pas d'un côté celui qui donne et de l'autre celui qui reçoit, celui qui collecte et celui qui distribue.

Les personnes aidées peuvent elles aussi être bénévoles : elles s'engagent dans l'action, et participent pleinement à la vie de l'association. De cette manière, elles retrouvent leur autonomie et leur capacité d'action dans leurs propres vies.



### 👁️ TÉMOIGNAGES

**FLORENCE DEMISELLE**  
RESPONSABLE DE L'ANTENNE DE DARNÉTAL



#### • Pourquoi vous êtes-vous engagé(e) comme bénévole au sein de l'association ?

« J'ai toujours trouvé aberrant que le Secours Populaire soit absent de la commune de Darnétal, la plus pauvre de l'agglomération rouennaise. C'est ce constat qui nous a décidés, moi-même et 3 autres bénévoles, à créer une antenne en 2006. Le choix du Secours Populaire a été une évidence, en effet, pour moi c'est l'association de solidarité généraliste qui incarne le mieux les valeurs humaines d'accompagnement des plus démunis aussi bien en France qu'à l'international. La charité n'est pas de mise au Secours Populaire car outre l'aide alimentaire, c'est l'écoute, la valorisation, l'empathie qui animent les bénévoles à travers l'accès aux vacances, aux loisirs, à la culture et à l'aide dans tous les secteurs de la vie quotidienne ».

#### • Quel est votre rôle au sein de l'association ?

« Je suis la responsable et la fondatrice de l'antenne de Darnétal ».

#### • Votre meilleur souvenir avec le Secours populaire français ?

« Sans hésitation c'est le « Noël pour tous » de 2007 : 15 familles darnétalaises, soit 40 personnes, ont pu vivre un réveillon de Noël inoubliable le 24 décembre 2007. Un car est venu les chercher à domicile pour les emmener à la salle Micheline Ostermeyer à Saint-Léger-du-Bourg-Denis. Elles ont été accueillies sur tapis rouge par le personnel, ont dégusté un vrai repas de réveillon, assisté à un spectacle de qualité et chaque enfant est reparti avec un beau cadeau distribué par le père Noël vert ».

#### • Le Secours populaire français en 3 mots ?

« Humanité, qualité, tolérance ».

Rejoignez nos  
900 bénévoles de  
Seine-Maritime !



securspopulaire.fr/76



## DEVENIR BÉNÉVOLE

Activités régulières, actions ponctuelles, accueil du public, logistique, collecte, coordination, appui administratif...

Il y a autant de façons de s'engager que de bénévoles. Vous pouvez vous aussi participer à cette solidarité !

Contactez-nous ! [www.spf76.org](http://www.spf76.org)



# L'INDISPENSABLE FORMATION DES BÉNÉVOLES

Le Secours populaire français, de par son nombre d'activités variées, permet à chaque bénévole de trouver sa place au sein de l'association. Sans eux, les actions de collecte, de sensibilisation, de solidarité ou encore de logistique ne pourraient pas voir le jour.

Chacune de ces missions nécessite de la volonté, de l'engagement, mais aussi des savoirs et compétences.

Pour cela, le **Secours populaire français** propose des formations aux bénévoles.

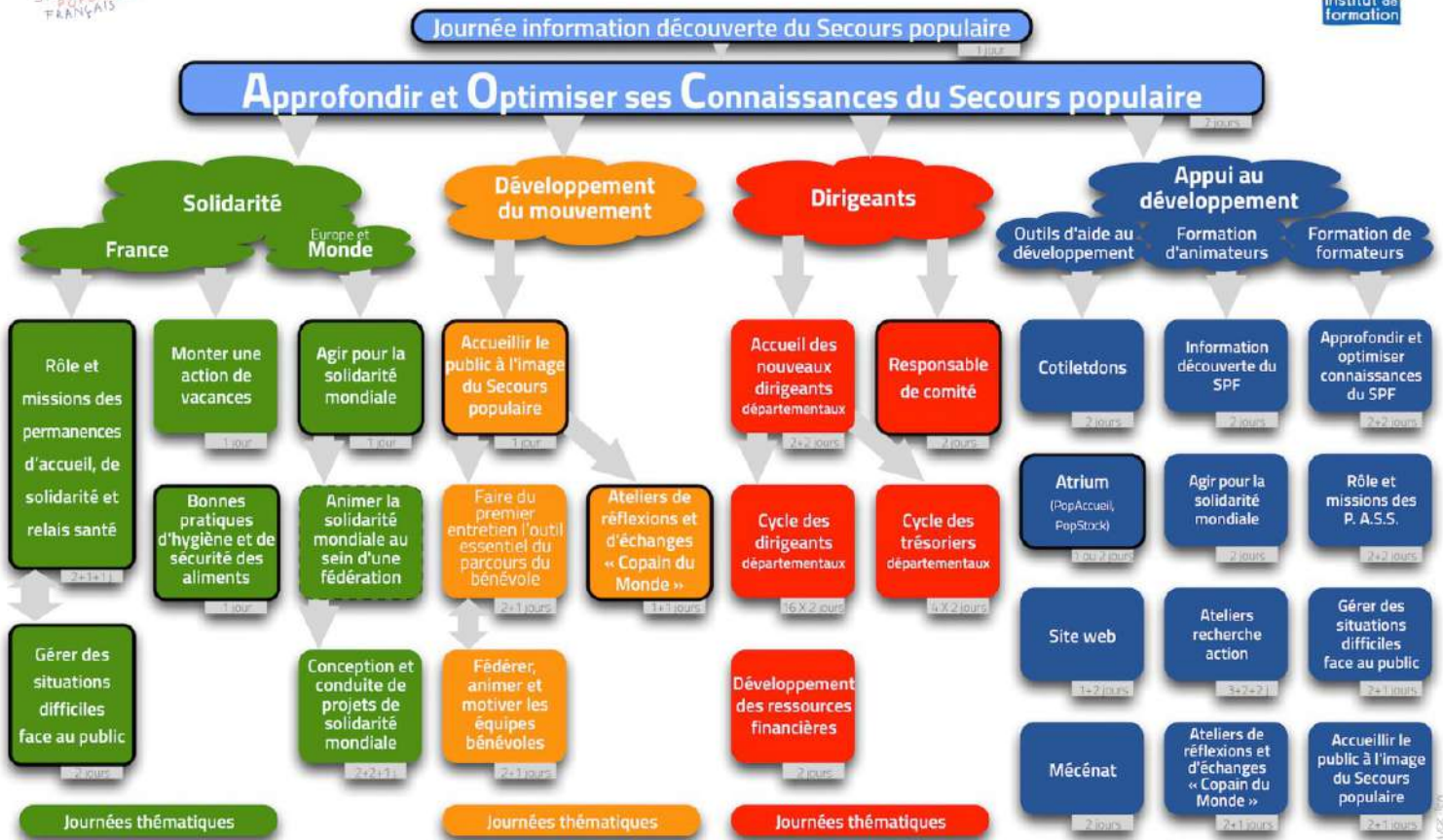
Ces formations, qui relèvent de l'éducation populaire, permettent aux bénévoles d'être davantage à l'aise dans leur engagement et de déployer leurs compétences et connaissances.

Se former est un élément essentiel afin d'appréhender les évolutions de la société et de l'association. Il est ainsi possible de développer plus efficacement la solidarité en France comme à l'international.

**En lien avec l'Institut de formation national**, la Fédération de Seine-Maritime a mis en œuvre des parcours de formation visant à répondre aux attentes des bénévoles. Le **Secours populaire français**, de par son organisation décentralisée et son histoire, pratique une solidarité volontaire et généraliste, adaptable à l'environnement social des territoires. Il est donc important que chaque bénévole puisse connaître les orientations, les valeurs et le fonctionnement de la structure de manière à donner tout le sens nécessaire à ses activités.

**133**  
**BÉNÉVOLES FORMÉS**

## Parcours de formation des acteurs du Secours populaire français



N.B. Ces différents parcours sont présentés à titre indicatif. Ils permettent de situer des progressions possibles dans l'acquisition de connaissances. Formations décentralisées Formation en construction

# COPAIN DU MONDE



**LE MOUVEMENT D'ENFANTS BÉNÉVOLES, COPAIN DU MONDE, CRÉÉ EN 1992 RÉPOND AUX ENGAGEMENTS ET OBJECTIFS DE L'ENSEMBLE DE L'ASSOCIATION.**

**Les enfants peuvent, tout comme les bénévoles adultes, aider à leur manière.**

Sensibles à la pauvreté qui touche le monde et notamment les enfants de leur âge, ils œuvrent et mènent des actions pour espérer un monde meilleur : collectes, dessins, préparations d'événements...

**Copain du Monde** leur permet aussi de prendre conscience de leurs droits en tant qu'enfants car ces derniers ne sont pas respectés partout dans le monde.

Il s'agit d'une richesse du **Secours populaire français** puisque le mouvement met en pratique les articles de la **Convention Internationale des Droits de l'Enfant**. Cette initiative permet également à l'association de pouvoir élargir son champ d'intervention en réalisant des ateliers de sensibilisation en milieu scolaire ou dans des centres de loisirs.

Le Mouvement **Copain du Monde** prépare les enfants à participer le mieux possible à la vie démocratique en exerçant leurs droits et leurs devoirs en tant que citoyen tout en les préparant au vivre ensemble.

L'identité visuelle des **Copains du Monde** s'est modernisée en 2021. **Un nouveau logo a été créé par les enfants**, mettant en scène deux enfants, mains dans la main, représentés par des formes géométriques.

## 👁️ TÉMOIGNAGE

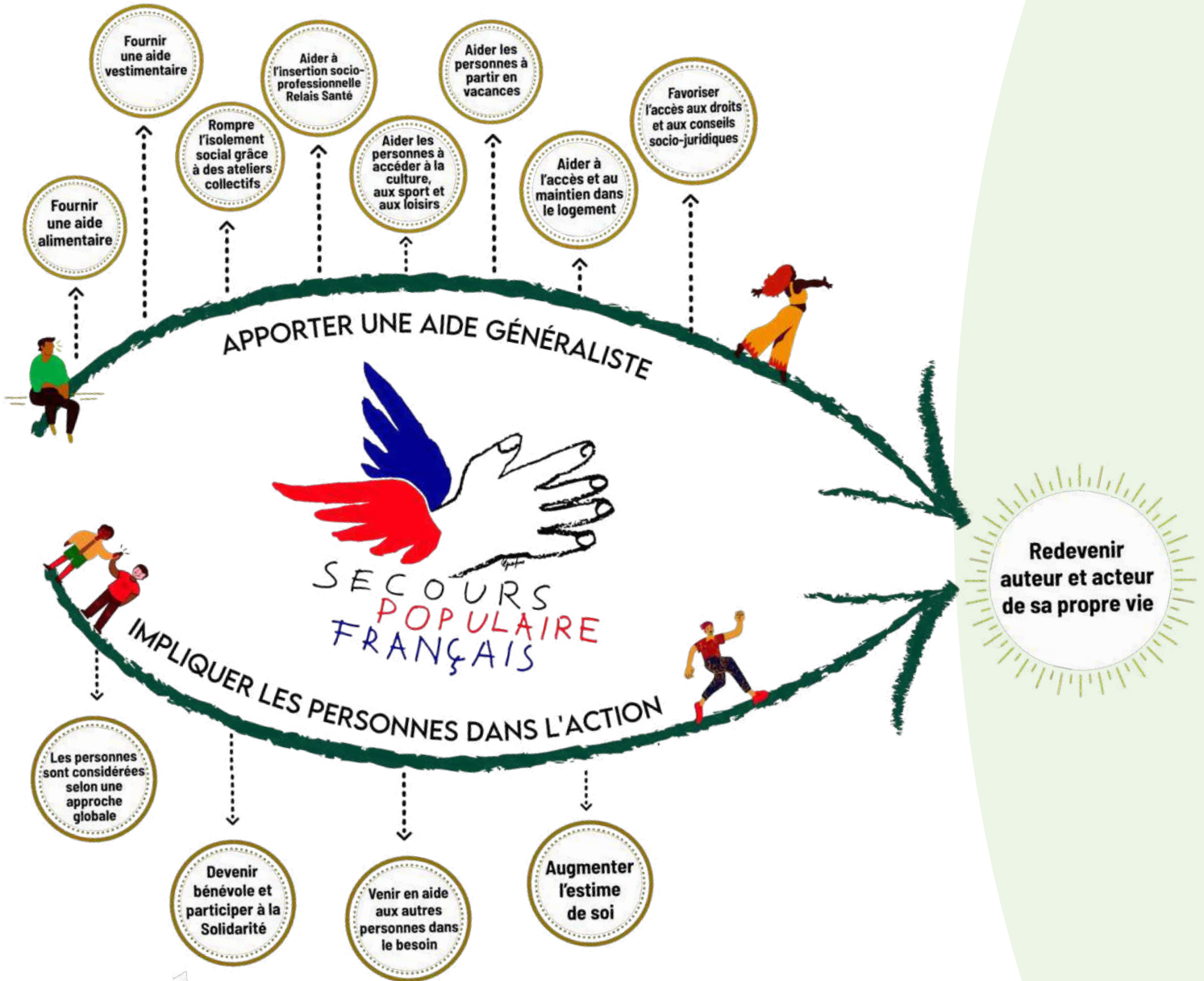
**ELIAS 15 ANS, CLUB COPAIN DU MONDE À PETIT-QUEVILLY**

- *Je suis bénévole au comité de Petit-Quevilly depuis 7 ans et j'en suis fier. J'ai pu avoir la chance d'animer plusieurs actions comme la **chasse aux œufs au stade Diochon**, une collecte de **Don'Action** dans les immeubles de Petit-Quevilly et d'autres initiatives de collecte.*
- *Cet été, pour célébrer les **30 ans du mouvement à Disneyland**, nous avons créé des jeux de société avec les **Copain du Monde** qui viennent de plusieurs autres fédérations de France et des enfants de pays étrangers partenaires. Je suis passé devant tout le monde pour exprimer le développement durable et pour mieux l'expliquer. Enfin, pour finir ce séjour, nous avons eu la chance d'avoir un DJ qui nous a bien ambiancé durant des heures ! Je serai présent pour représenter le mouvement au Congrès de l'association nationale à Strasbourg cet automne.*
- *Mon ressenti en tant que bénévole : le mouvement est une très belle initiative et vous ne le regretterez pas afin de soutenir les personnes dans le besoin*
- *Surtout n'oubliez pas d'aider les autres car cela peut tomber un jour sur vous et d'autres personnes seront là pour vous aider à leur tour...*

**38**  
**COPAINS DU MONDE AU SEIN DE**  
**5**  
**CLUBS**



# LA SOLIDARITÉ EN ACTION





# UN ACCUEIL INCONDITIONNEL

**AU SECOURS POPULAIRE FRANÇAIS, L'ACCUEIL EST INCONDITIONNEL. L'ASSOCIATION NE FIXE AUCUN BARÈME, AUCUN CRITÈRE POUR ACCUEILLIR, ÉCOUTER, AIDER ET ORIENTER UNE PERSONNE QUI VIENT DEMANDER DE L'AIDE.**

**Chaque personne est reçue par un bénévole formé, dans un espace confidentiel.** Ces éléments font partie des exigences de l'association pour un entretien de qualité. Ce cadre rassurant facilite l'accueil, l'écoute et la prise de parole de la personne accueillie.

Les bénévoles accompagnent les personnes dans leur demande et à leur rythme. Cela permet de faire émerger une parole et aide à l'élaboration d'un projet qui sera le fil conducteur des entretiens. **Soutenir les personnes dans l'accès à leurs droits, faciliter leurs démarches administratives** et parfois les orienter sont également des priorités. Les bénévoles ont un rôle d'aiguillon des pouvoirs publics et de porte-parole des personnes en situation de précarité ou de pauvreté.

L'engagement du **Secours populaire français** est simple, clair et concret : venir en aide à ceux qui se replient, qui s'isolent, qui subissent dans tous les aspects de leur vie quotidienne, les conséquences de la pauvreté ou de la précarité et les **aider à sortir de ces situations indignes.**

## ► FAIRE VALOIR LES DROITS ET APPORTER UNE SOLIDARITÉ GÉNÉRALISÉE

### DES PERMANENCES POUR LES FAMILLES ET LES PERSONNES ISOLÉES

**En 1984 ont été créés les Permanences d'Accueil, de Solidarité et Relais Santé (PASS)** qui sont des lieux où se croisent ceux qui viennent pour donner et ceux qui viennent demander de l'aide. Les **PASS** sont avant tout un lieu d'écoute compréhensive afin d'instaurer un climat de confiance réciproque.

Les bénévoles interviennent dans le cadre d'une relation humaine, chaleureuse, sans préjugé, d'égal à égal, dans une interaction qui refuse l'assistanat. **24 permanences** ont lieu chaque semaine et ce, toute l'année sans interruption.

**17 810**

**ENTRETIENS D'ACCUEIL  
ET D'ACCOMPAGNEMENT EN PASS**

## ► DES PERMANENCES POUR LES ÉTUDIANTS

**LE NOMBRE D'ÉTUDIANTS ACCUEILLI CROÎT TOUTS LES ANS. DE 776 ÉTUDIANTS EN 2020, PUIS 1354 EN 2021, NOUS EN AVONS ACCUEILLI 1 950 EN 2022 SOIT 2.5 FOIS PLUS EN 3 ANS !**

Conscients des difficultés que rencontrent les étudiants pour subvenir à leurs besoins, accéder à leurs droits et parfois sortir de l'isolement, des permanences ont été créées au sein des espaces de solidarité de **Mont-Saint-Aignan**, de **Saint-Étienne-du-Rouvray** et du comité du **Havre** pour tous les étudiants.

### 👁️ TÉMOIGNAGE

#### MONT-SAINT-AIGNAN PERMANENCE ÉTUDIANTE

Chaque jeudi de 17 h à 19 h 30 se tient une permanence dédiée aux étudiants, elle accueille chaque semaine 50 étudiants en moyenne.

Il se voit remettre un colis alimentaire une fois par mois, une aide vestimentaire, de la vaisselle gratuite à disposition ainsi que des livres. Cette permanence permet d'accueillir, inscrire, informer et orienter. Tous viennent dans le but d'obtenir une aide alimentaire sans forcément avoir connaissance des autres aides proposées. Les entretiens nous permettent de déceler des difficultés administratives, financières, de recherche d'emploi et de santé.

*Depuis septembre 2021, nous avons mis en place la permanence santé dédiée aux étudiants, ce qui nous a permis d'élargir notre champ d'action notamment sur l'évaluation de leur état psychologique, leur besoin en soins, et d'aborder des sujets comme les addictions, de proposer des activités sportives et des sorties liées à la nutrition.*

*Nous les accompagnons au mieux dans leur vie d'étudiant et espérons que l'aide apportée facilite leur parcours.*

## FOCUS LES PRODUITS FRAIS



Pour faire face à l'augmentation des personnes aidées et à la baisse de la ramasse dans les supermarchés - un des travers de la loi Egalim - la Fédération a fait le choix depuis 2020 d'enrichir les libres services faute de produits frais.

Tout au long de l'année, nous achetons des fruits, des légumes, du beurre, des yaourts et de la viande auprès de producteurs locaux, et de supermarchés.

## ► LES LIBRES-SERVICES DE LA SOLIDARITÉ

**Le Libre-Service de la Solidarité est un outil essentiel pour répondre à un besoin vital : se nourrir.**

Cette solidarité contribue aussi à réduire la part de l'alimentaire dans un budget restreint permettant ainsi de faire face aux autres charges, de réaliser des projets et donc de ne pas avoir à choisir entre manger et payer une facture.

Porte d'entrée, l'aide alimentaire est une passerelle vers l'accompagnement plus global des personnes. Dans le **Libre-Service de la Solidarité**, les personnes choisissent parmi des produits présentés (aliments et produits d'hygiène) ce dont elles ont besoin dans un cadre préétabli.

**Permettre aux personnes de prendre soin d'elles-mêmes et de leurs proches est primordial.** Les produits d'hygiène font partie intégrante de l'aide matérielle. Ils permettent de prévenir les risques et d'améliorer la santé et le bien-être des personnes reçues.

Favoriser un libre choix, facteur du **respect de la dignité**, est un engagement fort porté par l'association.

Cette réponse de soutien alimentaire est possible grâce au **Fonds Européen d'Aide aux plus Démunis (FEAD)** devenu **SEAA Soutien européen à l'aide alimentaire**, aux **nombreuses collectes** et à l'engagement financier important d'achats de fruits et légumes par l'association.





## ▶ RÉPONDRE À L'URGENCE

**Ne rien avoir à manger, ni à donner à manger à ses enfants, avoir des chaussures trouées, ne pas avoir de manteau pour l'hiver, ne rien avoir pour accueillir un nouveau-né, ne pas avoir de lieu pour dormir... sont autant de situations d'urgence.**

Les bénévoles sont très réactifs pour répondre aux demandes des personnes qui se présentent et aux travailleurs sociaux qui appellent l'association en dernier recours par manque de réponse institutionnelle. **Sont alors remis des bons d'achat pour des produits alimentaires et d'hygiène, sont payées des nuits d'hôtel et sont données des aides alimentaires et vestimentaires.**

**142 000**  
LIBRES-SERVICES  
**290 000**  
KILOS COLLECTÉES  
**400 000**  
KILOS ISSUS DU SEEA

## PARTENARIAT AMAP

Le réseau des AMAP de Normandie propose aux « Amapiens » lors du renouvellement de leurs paniers d'offrir des paniers solidaires aux personnes aidées.

Le réseau peut également faire don des paniers laitiers, fruitiers et maraîchers non récupérés.

Secours populaire français • Fédération de Seine-Maritime • ☎ 02 35 72 15 56  
secourspopulaire.fr/76 • ✉ contact@spf76.org • Facebook : secourspoprouen

Réseau des AMAP Haut-Normand • 3b route de Lyons-la-Forêt - 76000 Rouen  
☎ 07 68 98 17 89 • ✉ contact@reseau-amap-hn.com • Facebook : reseau.amap.hautnormand

# L'ACCÈS AUX SOINS ET À LA SANTÉ

Selon la définition de la santé produite par l'OMS, « *tout individu doit pouvoir accéder à un état complet de bien-être physique, mental et social, et la santé ne consiste pas seulement en une absence de maladie ou d'infirmité* ».

L'amélioration de la santé est constante dans notre pays, mais ne profite pas à tous de la même manière.

## 1 PERSONNE SUR 4 QUI POUSSE LA PORTE DU SECOURS POPULAIRE A UN PROBLÈME DE SANTÉ NON RÉGLÉ

Les personnes accueillies sont plus exposées à des risques sanitaires. Elles sont, en grande partie, dans des situations d'urgence. La santé passe après, tant leur situation requiert leur énergie pour d'abord et avant tout se nourrir, se vêtir, se loger, trouver un emploi...

Afin d'accompagner les personnes dans leur globalité et lutter contre les inégalités de soin, un relais santé bien-être a été créé en 2016. L'objectif est de favoriser l'accès aux droits, aux soins et permettre aux personnes de prendre soin d'elles en :

- accompagnant mieux les demandes,
- permettant l'expression des besoins de santé pour encourager chacun à être acteur de sa santé.

**En 2022, des comités se sont engagés dans cette démarche avec la mise en place de référents santé.**

Un référent Santé par structure développe les projets d'accès aux soins et à la santé dans le but d'écouter, d'informer et orienter vers des professionnels de santé. Notre fédération s'engage à soutenir les personnes accueillies qui le demandent, dans les démarches administratives de demandes de droits et la réalisation d'un besoin de santé identifié.

Nous proposons une orientation adaptée vers les CPAM (si droits non ouverts, renoncement aux soins, etc...) pour des difficultés complexes de rupture de soins et de santé pouvant amener à la désinsertion sociale, familiale, professionnelle et pouvant nécessiter l'intervention des services sociaux de la CPAM, si bien sûr les assurés donnent leur accord.

Nous orientons également des personnes en situation de fragilité vers les bilans de santé.

Sur l'ensemble de nos structures, 11 sont sensibilisées aux projets de santé dont 7 très activement en mettant en place des actions concrètes (prévention nutrition, cueillette de légumes, ateliers sportifs et collectifs, coaching bien être, mission accompagnement santé et financement de soins auprès de spécialistes).

Un projet en partenariat avec la **Fondation Ramsay** a permis un accompagnement plus privilégié auprès d'étudiants axé sur le droit à la santé, le sport et bien être et l'alimentation.

## SELON SANTÉ PUBLIQUE FRANCE

« *Les personnes qui ont une position sociale favorable sont en meilleure santé que celles qui sont juste au-dessous, et ainsi de suite jusqu'aux personnes les plus démunies* ».

**11**  
PERMANENCES D'ACCÈS  
AUX SOINS ET À LA SANTÉ  
**31 333 €**  
DE SUBVENTIONS POUR ATTEINDRE  
LES OBJECTIFS FIXÉS  
**20**  
BÉNÉVOLES ACTIFS  
**233**  
PERSONNES AIDÉES  
POUR UN ACCÈS AUX SOINS ET À LA SANTÉ



# APPORTER UNE AIDE

## ▶ VESTIMENTAIRE

Le **Secours populaire français**, en tant qu'association de collecte, reçoit de nombreux dons de vêtements, qui sont triés par des équipes bénévoles. Leur travail méticuleux permet de conserver uniquement les produits en parfait état, le reste étant donné pour être recyclé. Ces vêtements sont proposés aux familles accueillies.

Cette aide répond à un besoin vital notamment pour les enfants et redonne confiance et dignité. Comme pour l'aide alimentaire, les personnes choisissent librement les vêtements dont elles ont besoin.

L'association a aménagé des boutiques solidaires où tout un chacun peut, avec une participation symbolique, se vêtir à son goût et soutenir par sa participation les solidarités mises en œuvre toute l'année.

### 3 600

#### AIDES VESTIMENTAIRES

## ▶ AU LOGEMENT

**Le coût du logement pèse de plus en plus dans les budgets.**

Le **Secours populaire français** permet le maintien dans le logement en faisant le lien avec les bailleurs sociaux, les fournisseurs d'énergie et en aidant éventuellement au paiement de factures.

L'orientation vers les dispositifs et associations spécialisées dans l'hébergement est une réponse bien insuffisante car depuis de très nombreuses années, l'ensemble des dispositifs, allant de l'hébergement d'urgence au logement pérenne sont saturés.

### 793

#### AIDES POUR LE MAINTIEN OU L'ACCÈS AU LOGEMENT

## ▶ À L'INSERTION SOCIO-PROFESSIONNELLE

Accéder à un emploi est le meilleur chemin pour retrouver sa dignité et son autonomie sociale. Les bénévoles sont auprès des personnes accueillies pour les aider dans les différentes étapes qui jalonnent leur retour à l'emploi. Il s'agit de favoriser l'accès à leurs droits et, parfois, les soutenir pour les faire valoir.

Par la réalisation de CV et de lettres de motivation, dans le cadre d'ateliers, les demandeurs d'emploi prennent conscience de leurs compétences et de leurs expériences. L'accès aux boutiques solidaires permet aux personnes de trouver des tenues adaptées au monde professionnel, dans lesquelles elles se sentiront bien.

### 91

#### AIDES DANS LE CADRE D'UNE INSERTION SOCIO-PROFESSIONNELLE

## ▶ À LA MOBILITÉ

Se déplacer dans la ville, accompagner les enfants à l'école, aller à son travail ou faire des démarches administratives représentent des coûts impossibles pour une partie du public accueilli

Des tickets de bus, des abonnements ou encore des billets de train sont remis aux personnes qui en ont besoin. Au cas par cas, des aides au paiement des factures sont apportées pour certains véhicules.

Et grâce au soutien de la **Fondation Renault**, une participation de 800 euros pour le passage du permis de conduire, dans le cadre des aides financières, une participation à la location d'une voiture ou de scooter, sont des aides dont peuvent bénéficier les personnes accueillies par l'association.

L'association lutte contre ce paradoxe qui veut que pour commencer à travailler, il faut commencer par assumer des dépenses importantes.

### 125

#### AIDES À LA MOBILITÉ

## 👁️ TÉMOIGNAGE

« On n'a jamais aidé autant de personnes à payer leurs charges », confie Véronique, la référente bénévole de la commission financière

**L'énergie est devenue, après l'alimentation, le deuxième poste d'aide.**

Exemple de demande d'un travailleur social : « Madame a des difficultés dans le règlement d'une facture de régularisation de gaz et électricité de juillet 2022 de plus de 500 € qui reste impayée ».

## FOCUS AIDES FINANCIÈRES

Dans certaines situations, un « coup de pouce » financier peut faire toute la différence, en permettant à des personnes rencontrant des difficultés de reprendre le dessus et/ou de sortir durablement de la précarité. Nous disposons d'une dotation chaque année qui nous permet d'attribuer des aides financières ponctuelles.

Des commissions d'aides financières au sein des comités, et une commission financière départementale au sein du siège de la fédération composée d'une équipe de bénévoles se réunissent une à 2 fois par mois et étudient chaque situation au cas par cas. Ces dernières ont reçu 486 demandes en 2021.

Les demandes émanent pour les ¾ des travailleurs sociaux des CMS, et des CCAS ainsi que des accueillants bénévoles au sein des structures du Secours populaire.

Les aides financières portent sur tous les champs d'intervention du Secours populaire :

Loyers, équipement, insertion, formation, mobilité, frais médicaux, frais d'obsèques et de très nombreux soutien à l'énergie.

Les aides varient en fonction des structures et de la situation de 50 à 400 euros par dossier.

Conjointement à un partenariat national, nous avons obtenu cette année :  
> Un partenariat avec le Fonds d'entraide sous l'égide de la Fondation de France qui vise à soutenir des personnes ou des familles, se trouvant dans une très grande détresse financière et morale accentuée par une situation exceptionnellement dramatique (800 € maximum par dossier).

 **DEMANDE D'AIDE FINANCIÈRE**

Date de la demande : \_\_\_\_\_ Nature de la demande : \_\_\_\_\_

**Coordonnées de la structure du Secours populaire**  
**Remplir impérativement l'encadré ci-dessous**

Antenne OU comité de : \_\_\_\_\_

Nom et prénom du bénévole en charge de la demande : \_\_\_\_\_

Téléphone du bénévole : \_\_\_\_\_

Mail du bénévole : \_\_\_\_\_

**Coordonnées du demandeur**

Nom et prénom : \_\_\_\_\_

Date et lieu de naissance : \_\_\_\_\_

N° de téléphone : \_\_\_\_\_

Adresse : \_\_\_\_\_

Adresse mail : \_\_\_\_\_

Numéro ATRIUM : \_\_\_\_\_

**Situation Familiale**

Célibataire  (depuis quelle date) \_\_\_\_\_

Marié  (depuis quelle date) \_\_\_\_\_

Veuve  (depuis quelle date) \_\_\_\_\_

Décédé  (depuis quelle date) \_\_\_\_\_

# LUTTER CONTRE LA FRACTURE NUMÉRIQUE



En 2020, selon l'Insee, près d'un quart des Français (23%) ne possédait ni ordinateur, ni tablette.

L'accès au numérique est devenu un droit essentiel oublié dans la politique de dématérialisation et gravement mis à mal par la crise sanitaire.

Aujourd'hui, sans ordinateur, sans prise en main des outils numériques ou encore sans internet, il n'est pas possible de déposer une candidature, prendre un rendez-vous à la CAF, réserver un billet de train ou suivre des cours en ligne.

Face à ce constat, du matériel informatique avait été distribué aux familles et étudiants par le **Secours populaire** dès 2020.

Cette année, nous avons développé davantage les activités de lutte contre la fracture numérique pour en faire un sujet transversal de nos actions.

## EN 2021/2022, DES PROJETS DE LUTTE CONTRE LA FRACTURE NUMÉRIQUE SONT :

Un projet d'investissement soutenu par la Fondation **MAIF** afin de doter à la fois les structures du département et les personnes accompagnées du matériel informatique nécessaire pour répondre aux différents besoins : accompagnement individuel, formations collectives, autonomisation des personnes.

**EN 2022 PRÈS DE 400 ORDINATEURS ACHETÉS OU RECONDITIONNÉS ONT ÉTÉ OFFERTS SUR TOUT LE TERRITOIRE SEINOMARIN**

# Solidaribus

## ► UNE ANTENNE MOBILE DÉDIÉE AU NUMÉRIQUE

Le **Secours populaire** s'est donné pour objectif d'être présent au sein des zones blanches. Pour y répondre, nous avons reçu le soutien du **Haut-Commissaire à la Pauvreté** à travers le plan **France Relance** nous permettant de réaliser l'achat d'un camping-car afin de le transformer en **Solidaribus**.

### 👁️ TÉMOIGNAGE

Dès le Printemps 2023, une équipe mobile de bénévoles accompagnés d'un conseiller numérique se lancera sur les routes normandes entre **Le Havre** et **Fécamp**. « *Nous allons faire la démarche de venir dans les villages parce que sinon leurs habitants resteraient seuls avec leurs problèmes sans venir nous voir* », explique **Betty Coulon**, médiatrice numérique.

La dématérialisation des services publics risque de créer une rupture entre les usagers et les services publics, comme avait alerté le **Défenseur des droits**. « *Face à une interface numérique, on se décourage plus vite et on renonce à ses prestations* ».

**1 PERSONNE SUR 10 EST VICTIME DE LA PRÉCARITÉ NUMÉRIQUE**

**Solidaribus** SPF 76

Les bénévoles du Solidaribus vous accompagneront dans vos démarches en ligne, vous permettront d'entrer en contact avec les institutions et de vous familiariser avec le matériel informatique ou votre téléphone !

Pour nous contacter :  
☎ 06 73 31 98 94  
[solidaribus@spf76.org](mailto:solidaribus@spf76.org)

- L'antenne mobile financée par **France Relance**, équipée de matériel informatique, vous permettra d'effectuer vos démarches en ligne.
- Au-delà des actions mises en œuvre grâce à ce véhicule, c'est le lien social que le **Secours populaire français** contribue à renforcer par cette solidarité itinérante.

**AIDE ADMINISTRATIVE**



# FAVORISER L'ACCÈS À LA SCOLARITÉ

**POUR PERMETTRE AUX ENFANTS D'AVOIR LE MAXIMUM DE CHANCES DE RÉUSSITE, DE NOMBREUSES ACTIONS SONT MENÉES TOUTE L'ANNÉE.**

Chaque année, l'association assure une aide matérielle aux familles pour qu'elles puissent préparer au mieux la rentrée des classes de leurs enfants. Des fournitures scolaires, issues de dons ou de collectes, sont proposées aux familles ne bénéficiant pas de l'allocation de rentrée scolaire. Cette aide peut également être apportée en cours d'année, en fonction des besoins.

La rentrée nécessite également de nombreuses démarches administratives. Un partenariat national avec la MAE permet de proposer des assurances scolaires gratuites ou à moindre coût aux familles accueillies.

**662**

**ENFANTS ET JEUNES AIDÉS DANS LEUR SCOLARITÉ OU DANS LA LUTTE CONTRE L'ILLETTRISME**

## ► ACCOMPAGNEMENT SCOLAIRE

### AU CONFLUENT DE TROIS PRIORITÉS

L'accompagnement scolaire est à la croisée de trois priorités du **Secours populaire** : soutien aux familles en situation de précarité, développement de l'éducation populaire et promotion des droits de l'enfant.

Les bénévoles, impliqués pendant toute l'année scolaire, apportent à des enfants en difficulté scolaire une aide individuelle ou collective en atelier, parfois même directement dans les écoles.

Toujours en lien étroit avec parents et enseignants. Cet accompagnement est complété par des sorties (cinéma, théâtre, musées, monuments...) qui permettent aux enfants de découvrir de nouveaux univers culturels et de s'épanouir.

La principale difficulté scolaire rencontrée par les élèves accompagnés, à tous les niveaux, est la maîtrise lexicale du français. Les autres difficultés des élèves sont souvent liées à la précarité économique et sociale de leurs familles : manque de confiance en soi, manque de concentration et fatigabilité.

Nombre d'élèves sont suivis sur le long terme (deux à trois ans, voire plus).

## ► FRANÇAIS LANGUE ÉTRANGÈRE

### UNE DEMANDE CROISSANTE

Les ateliers **Français Langue Étrangère** ont pour but de permettre aux participants d'acquérir une maîtrise de base du français pour devenir autonomes au quotidien. Cette activité répond à un besoin croissant.

### NOTRE PUBLIC SE DIVISE EN 2 CATÉGORIES :

Le public **Alpha** qui regroupe des personnes d'origine étrangère n'ayant pas été scolarisées dans leur pays d'origine ; elles peuvent très bien « se débrouiller » à l'oral en français. On va donc leur apprendre à lire et à écrire.

Le public **FLE** qui regroupe des personnes d'origine étrangère ayant été scolarisées dans leur pays à différents niveaux et dans divers alphabets. Elles ont besoin d'apprendre la langue française qui leur est étrangère. L'association propose des ateliers adaptés à tous les niveaux de maîtrise de la langue.

Ce sont environ **385 APPRENANTS** répartis sur les structures de **Harfleur, le Havre, Mont-St-Aignan, Oissel, Petit-Quevilly, Sotteville et Rouen.**

## ► COURS DE CONVERSATION

**Des ateliers de conversation sont également proposés aux apprenants.**

Ces personnes maîtrisent les bases et souhaitent approfondir leurs connaissances. Particulièrement assidues et motivées, elles veulent améliorer leur français pour pouvoir exprimer leurs sentiments, donner leur avis ou encore soutenir une conversation.

Très souvent, les apprenants de ce niveau participent ponctuellement à des actions de bénévolat (paquets cadeaux, braderie). Cela leur permet de devenir acteurs de leur solidarité tout en pratiquant le français en dehors des cours.



## FOCUS

### UNE SORTIE DE FIN D'ANNÉE

#### RALLYE ET PIQUE-NIQUE DE FIN D'ANNÉE DANS LE PARC ROUELLES AU HAVRE

**21 apprenants ont célébré la fin de l'année scolaire lors d'une sortie au parc de Rouelles.**

#### Les objectifs du rallye :

- Compréhension écrite (lecture du menu de la Guinguette, du questionnaire du rallye, des panneaux, des pictogrammes du parc...),
- Interaction orale (échanges entre membres d'une même équipe),
- Production écrite (écrire son menu, répondre par écrit aux questions du rallye),
- Familiarisation avec le vocabulaire : de la nature, faune et flore, des verbes d'action indiquant des directions (vocabulaire spatial).

#### OBJECTIFS DE LA SORTIE

- Familiariser les apprenants avec un parc de la ville dans lequel ils pourront retourner,
- Profiter d'un moment convivial,
- Être ensemble : rencontrer les apprenants d'un autre groupe.





# PERMETTRE L'ACCÈS AUX VACANCES

**DEPUIS SA CRÉATION, LE SECOURS POPULAIRE FRANÇAIS ASSURE TOUTE L'ANNÉE DES SOLIDARITÉS PERMETTANT L'ACCÈS AUX VACANCES POUR TOUS.**

**Partir en vacances, c'est oublier un quotidien difficile, se détendre, accéder à des loisirs nouveaux, renforcer les liens familiaux ...**

Les foyers les plus modestes ne peuvent pas prendre en charge les coûts liés à un départ. Bien plus qu'un simple outil de l'accompagnement social, l'aide aux vacances est aussi un levier contre l'exclusion. Le bienfait d'un séjour sur le moral et la santé est fondamental.

La **Fédération de Seine-Maritime** est moteur et s'inscrit pleinement dans cette démarche d'éducation populaire en proposant des séjours adaptés à chacun : les familles, les personnes seules, les enfants, mais aussi les jeunes, et ce tout au long de l'année.

Pour ceux qui n'ont pas la chance de vivre un départ en vacances, le **Secours populaire français organise depuis plus de 40 ans la « Journée des Oubliés des Vacances (JOV) ».**

Cette journée représente pour tous les participants, enfants, familles, adultes isolés et seniors, un vrai temps de vacances, de rencontres et d'émotions. Autant de souvenirs à raconter et à partager.

Cette année, pour faire face à l'isolement de mois de confinement, les bénévoles ont démultiplié les projets vacances et ont fait profiter aux personnes les plus isolées de séjours de 2 jours, soit au parc animalier de **Beauval**, au **Futuroscope** ou encore aux **châteaux de la Loire**.



**601**

**PERSONNES ACCOMPAGNÉES POUR DES PROJETS DE VACANCES**

## ► DES SÉJOURS ADAPTÉS À CHACUN

### > EN COLONIES :

**En France, 1 enfant sur 3 ne peut pas partir en vacances.** Pour pallier à ce chiffre, le Secours populaire français propose chaque année des vacances aux enfants.

Les demandes s'orientent principalement en direction de séjours au sein de colonies de vacances. Ces séjours sont possibles grâce à des partenariats avec des organismes de vacances ainsi que des entreprises ou comités d'entreprise partageant les mêmes valeurs que l'association. Les enfants peuvent aussi être accueillis chez des familles de vacances pendant l'été.

### > EN FAMILLES DE VACANCES :

Le Secours populaire français propose des séjours en Seine-Maritime et en Hollande. Les enfants sont invités à passer des vacances dans une famille. Ils sont accueillis bénévolement par des familles ayant des enfants du même âge. Une occasion de se faire de nouveaux amis, tout en découvrant une nouvelle région, un autre mode de vie. Des ponts sont créés entre les familles et les enfants, avant et après le séjour par des échanges de courriers et photos.



## 👁️ TÉMOIGNAGES

### MME S..., FAMILLE DE VACANCES EN SEINE-MARITIME

*« Pour quelques jours une petite fille de 6 ans est venue partager ma vie. Pour elle comme pour moi, ce fut une belle expérience. Une enfant gaie, vivante, contente de passer quelques temps de vacances. Sa maman et elle se téléphonaient tous les jours, mais c'était pour dire que tout allait bien, qu'elle était sage comme elle le lui avait recommandé. Maman je t'aime, disait-elle, mais pas de pleurs au moment d'éteindre le portable. On a joué, fait des devoirs de vacances, quelques activités comme se promener. Elle a trouvé chez moi une vie de famille même si nous n'étions que 3 en comptant mon petit chien. **Que de bons souvenirs...** ».*

### ABDOURAHAMANE, 9 ANS

*« Ghislaine et Christian étaient super, nous avons fait pleins d'activités et nous sommes partis à la mer. J'ai adoré ! ».*

## > FAMILLES AU CAMPING ★★☆☆

Un accompagnement est proposé aux familles qui souhaitent partir en vacances. Les familles sont suivies tout au long de leur projet afin de les faire devenir de véritables acteurs de leurs vacances. Le **Secours populaire français** participe à l'organisation de ces séjours via l'aide à la location, à l'achat de billets de train ou encore aide à la gestion financière du séjour. Ces vacances permettent aux familles de se retrouver, de devenir plus autonomes et de tisser des liens solides.



## ► SÉNIORS

Partir en vacances n'est pas toujours facile pour ceux qui sont seuls et isolés. Pour les accompagner et leur permettre de voyager, le Secours populaire français organise des séjours collectifs.

Chaque été, une vingtaine de personnes aidées par l'association profite d'une semaine de vacances en Loire-Atlantique.



# FAVORISER L'ACCÈS À LA CULTURE, AUX SPORTS ET AUX LOISIRS

## ▶ LES VALEURS ET ORIENTATIONS DE L'ASSOCIATION VISENT À DÉVELOPPER DES PROJETS D'ACCÈS À LA CULTURE, AUX SPORTS ET AUX LOISIRS.

Association d'éducation populaire, le **Secours populaire français** permet aux différents publics de participer à des activités tout au long de l'année.

Les bénévoles, qui ne sont jamais à court d'idées, s'engagent chaque jour pour favoriser l'épanouissement des personnes accueillies. Les activités proposées permettent aussi de reconstruire le lien vers l'autre et de sortir de l'isolement. Sans barrières, ces actions fortes de solidarité s'établissent tout aussi bien en France que dans le monde, via le soutien aux partenaires locaux.

Cette année, nous avons pu proposer par exemple des places pour des matchs de foot au **HAC**, ou encore des invitations pour le **Perche Elite Tour** !

### COMME UN POISSON DANS L'EAU

Cette année encore, les enfants de 8 à 12 ans suivis par l'antenne du **Tréport** ont pu profiter d'un stage de natation en partenariat avec **Récrea**. Ces quelques jours conviviaux leur permettent de découvrir un sport qu'ils ne pratiquent pas forcément tout en passant un bon moment pendant les vacances de la Toussaint.

### 👁️ TÉMOIGNAGE

• En arrivant, en cette première matinée de vacances de la Toussaint, à l'accueil du centre aquatique « **O2 Falaises** », au **Tréport, Lilou, 6 ans**, se met à pleurer. « *Elle avait peur de l'eau après une mauvaise expérience avec l'école, maintenant elle est rassurée* », révèle sa mère, Sabrina.

Chaque enfant repartira avec en cadeau un ensemble maillot de bain, bonnet et lunettes, qu'ils pourront enfiler lors de la séance du lendemain.



## ▶ SORTIES CULTURELLES

Le temps d'une journée, les personnes accueillies sortent de leur quotidien difficile et passent un moment agréable en famille ou entre amis. Les bénévoles très engagés dans ce type d'actions, multiplient les démarches pour permettre aux familles de s'ouvrir sur le monde.

Depuis plus d'une dizaine d'années, nous proposons une centaine de **places de cinéma à 2 euros**, grâce à notre partenariat avec **Passeurs d'images**, dispositif national d'éducation aux images à destination des publics éloignés de l'offre cinématographique.

Les comités d'entreprise nous proposent également à chaque **Noël** des places pour les spectacles de fin d'année.

### 👁️ TÉMOIGNAGE

• Dans le cadre du lancement de la campagne **Père Noël vert**, au **Cirque Phénix** : « *je croyais ne venir que pour offrir un superbe moment à mon fils. En fait, j'ai autant d'étoiles dans les yeux que lui. Pendant le spectacle, j'ai oublié tous mes problèmes du quotidien, je ne croyais pas que c'était possible* ». **Maman de Yassin.**

## ▶ STAGES DE VOILE

Les stages de voile proposés par les **Glénans** sont chaque année une réussite. Durant 5 jours, des jeunes de 18 à 25 ans suivis par l'association se retrouvent pour la pratique de sports nautiques à **Marseillan**. Cette année, 2 jeunes ont appris à naviguer sur des catamarans ! En plus de la pratique sportive, l'association veille à l'apprentissage de la vie collective sur mer et à terre et à la connaissance de l'environnement marin.

## ▶ LICENCES SPORTIVES ET MUSICALES

Depuis plusieurs années, la **Fédération de Seine-Maritime** développe l'accès au sport à travers le paiement de licence sportive, ou musicale.

Cette année, grâce en partie au soutien de la **Fondation Décathlon**, les bénévoles ont pu offrir plus de 100 licences sportives de boxe, en passant par le patinage artistique, le karaté, des cours au conservatoire de musique, ou la location d'une harpe, par exemple, toutefois on note une grande préférence pour le foot !

## ▶ DONNEZ À LIRE

Pour la 7<sup>e</sup> édition de l'opération **Donnez à lire**, plus de 7 librairies indépendantes se sont mobilisées du 17 octobre au 7 décembre.

Le **Syndicat de la librairie française** a invité chacun à ajouter à ses achats un livre de jeunesse.

## 600 LIVRES ET BANDES DESSINÉES

ont été redistribués à des enfants et familles en situation de précarité pour qui l'accès à la lecture reste un défi.

La remise des livres a eu lieu pendant la campagne des **Pères Noël Verts**.



# AGIR ICI ET LA-BAS

## ► NOTRE SOLIDARITÉ INTERNATIONALE

En Normandie, comme dans le reste du territoire, le **Secours populaire** conduit des actions de solidarité partout dans le monde : aide d'urgence et projets de développement. Nos actions s'effectuent dans des domaines variés : accès à l'eau et à l'énergie, accès à l'éducation, à la formation, accès aux soins, accès aux vacances, à la sécurité alimentaire ou encore dans le champ des échanges interculturels.

En se référant à ses valeurs, le SPF privilégie le travail de terrain, et la co-construction avec ses partenaires locaux. Il favorise un développement qui s'inscrit dans la durée et qui tend à assurer l'autonomie des populations, notamment les plus fragiles.

Le premier jour du printemps inaugure la grande campagne du Secours populaire français en faveur de la solidarité mondiale, un temps de collecte de dons pour soutenir nos projets de solidarité conduits par nos partenaires.

Le **Secours populaire** n'exporte pas la solidarité mais tisse des liens durables dans une relation d'égal à égal avec des partenaires locaux pour construire un monde plus juste et plus solidaire. Nous agissons pour développer des actions adaptées au terrain dans tous les domaines : sécurité alimentaire, accès à la santé, à l'éducation et à la formation, développant ainsi des activités génératrices de revenus.

Catastrophes naturelles ou industrielles, conflits armés... Les conséquences de ces drames frappent encore plus douloureusement les familles en situation de pauvreté. Dès qu'un drame humanitaire se produit, un appel aux dons est lancé et des aides d'urgence sont apportées au plus vite aux sinistrés.

Pendant cette campagne les enfants du mouvement « **Copain du Monde** » se mobilisent, en particulier à l'occasion des chasses aux œufs, pour communiquer sur la solidarité mondiale et récolter des fonds.

### LES PROJETS SOUTENUS EN 2022.

En 2022 nous avons soutenu 4 projets de solidarité au **Niger** avec notre partenaire **Hed Tamat** et un projet en **Russie** avec notre partenaire **Nochlezhka** en partenariat avec la fédération de Paris.



## ► AU NIGER

• Recrutement de maîtres pour assurer un soutien scolaire à des élèves en difficulté dans les matières fondamentales de 2 écoles primaires de la région d'**Agadez**, dont les parents sont analphabètes. Les enfants concernés ont pu obtenir un diplôme et pour certains poursuivre des études.



- Équipement en tables, bancs et extincteurs des écoles « pailotes » détruites par des incendies et reconstruites en « dur ».
- Établissement d'actes de naissance pour 1200 élèves pour leur permettre la poursuite de leur scolarité.
- Financement de 5 malles de lecture pour des écoles situées en zone nomade pour favoriser les apprentissages fondamentaux et l'accès à la lecture.



## ► EN RUSSIE

Construction d'un centre d'hébergement, dans la région de **Saint-Petersbourg**, pour des personnes âgées et handicapées sans abri.

## ► URGENCE UKRAINE

Dès le début du conflit armé en Ukraine, nous avons largement fait un appel aux dons.

La moitié de l'argent collecté a été envoyée à l'association nationale pour répondre aux urgences en Ukraine et en Pologne et l'autre moitié est restée à la fédération pour financer des aides aux familles ukrainiennes accueillies dans notre département.



L'association nationale en relation avec nos partenaires en Pologne, l'association **Polski Komitet Pomocy Społecznej (PKPS)** et en Ukraine, l'association **Four Leaf Clover (FLC)**, a financé des aides d'urgence : **9 000** kits alimentaires et d'hygiène, des couvertures, des lampes rechargeables, des générateurs, des achats de matériel médical, des médicaments, des jouets pour les enfants.

Localement nous avons donné aux familles ukrainiennes accueillies dans le département des chèques service de **100 €** et elles ont pu bénéficier de nos autres solidarités (alimentaires, vestimentaires...).

### EN CHIFFRES

- 18 792 €** POUR LE NIGER DONT :
    - 5 260 €** POUR L'ÉQUIPEMENT DES ÉCOLES.
    - 4 120 €** POUR LE SOUTIEN SCOLAIRE.
    - 5 600 €** POUR LES ACTES DE NAISSANCE.
    - 3 812 €** POUR LES MALLES DE LECTURE DONT :
    - 1 994 €** FINANCÉS PAR LES « CHASSES AUX ŒUFS ».
  - 6 000 €** POUR LE CENTRE D'HÉBERGEMENT EN RUSSIE.
  - 63 000 €** POUR L'URGENCE UKRAINE COLLECTÉ GRÂCE AU SOUTIEN DE NOS DONATEURS ET DES COLLECTEURS, (COMMUNES ET PARTICULIERS).
- UNE PARTIE DE CET ARGENT A ÉTÉ REVERSÉE À L'ASSOCIATION NATIONALE, L'AUTRE PARTIE À PERMIS DE FINANCER DES AIDES LOCALES À DESTINATION DE L'ENSEMBLE DES RÉFUGIÉS.

# UN RÉSEAU SOLIDAIRE

## NOS RESSOURCES POUR AGIR

**TOUS LES PROJETS DE SOLIDARITÉ SONT MENÉS À BIEN GRÂCE À LA MOBILISATION DE NOS 960 BÉNÉVOLES ET DE NOS 2 278 DONATEURS.**

Pour faire vivre la solidarité tout au long de l'année, de très nombreuses collectes matérielles et financières sont organisées dans le cadre d'événements, de développement de partenariat et de mécénat avec des acteurs publics, privés et associatifs.

L'indépendance du Secours populaire français repose donc sur ses initiatives de collectes et des dons de particuliers ou de partenaires.

### ► GÉNÉROSITÉ LORS DES COLLECTES

Les particuliers sont sollicités lors de collectes de denrées alimentaires ou de produits d'hygiène dans les hypermarchés et supermarchés du département. Ces collectes peuvent prendre des formes plus originales : collectes de produits frais sur le marché, collectes dans des établissements scolaires via l'engagement des enfants...

Les produits collectés apportent de la diversité aux produits proposés lors des Libre-Service de la Solidarité.

### LES DONS MATÉRIELS

Les dons peuvent prendre une forme matérielle : dons de produits alimentaires et d'hygiène, places de spectacle, en centre de vacances, matériel scolaire, livres, mobilier...

**Pour la 17<sup>ème</sup> année** et ce du 19 janvier au 1er mars 2022, lorsque vous achetez un produit en conserve d'une des nombreuses marques partenaires de l'opération, au sein de leurs magasins Carrefour, 7% étaient reversés au **Secours populaire pour l'organisation des Journées des Oubliés des Vacances à travers la France.**

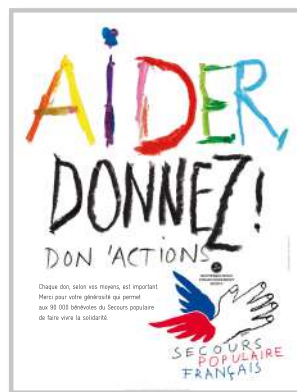
**La JOV régionale à Festiland est financée en partie grâce à ce dispositif.**



### ► LES DONS FINANCIERS

Les donateurs sont principalement sollicités lors de 6 grandes campagnes annuelles ou à l'occasion d'appels d'urgence. Les dons peuvent aussi se faire de manière spontanée ou lors d'événements particuliers. En 2022, les appels d'urgence ont concerné le Liban et l'Ukraine.

### NOS CAMPAGNES EN AFFICHES



## ▶ LE « DON' ACTIONS »

Le **Don'actions** est un temps fort de collecte populaire. Cette campagne nationale annuelle est un des leviers de collecte de dons financiers. Elle repose sur un jeu solidaire, organisé de janvier à mars, durant lequel des tickets-dons sont vendus à hauteur de 2 €. En Seine-Maritime, ce sont près de **1 000** tickets vendus chaque année...



## ▶ LES SUBVENTIONS

Les subventions dont bénéficie l'association permettent de financer des projets spécifiques ou représentent un soutien au fonctionnement de l'association. Elles sont attribuées par des collectivités, des institutions ou encore des fondations privées.

Les communes du département font également preuve de leur soutien en apportant des subventions ou en mettant à disposition des locaux.

## ▶ LES BOUTIQUES SOLIDAIRES

Dans les locaux des structures du département se sont développées des boutiques solidaires. Ces lieux où les personnes accueillies peuvent choisir des habits selon leur besoin sont ouverts à tous. Chacun peut venir et trouver de quoi se vêtir en échange d'une participation solidaire et symbolique.

Les produits sont, pour la plupart, issus de la générosité du public. Les équipes bénévoles veillent à proposer seulement des habits en parfait état.

Au sein de la boutique solidaire, les personnes peuvent trouver de la vaisselle, des livres et d'autres accessoires. Les entreprises sont aussi solidaires et acteurs en réalisant des dons de produits neufs. Les fonds collectés permettent la mise en place et le renforcement des activités de solidarité.



## ▶ LES INITIATIVES OUVERTES ET INNOVANTES : L'EMBALLAGE DE CADEAUX

### 👁️ TÉMOIGNAGES

La campagne des « Pères Noël Vert » connaît un grand succès notamment avec la tenue des stands de paquets cadeaux dans des grands magasins du département. Parmi eux, dans la ville du **Havre**, la **FNAC** et **Smyths Toys** (anciennement PicWic Toys), dans lesquels 145 bénévoles se sont mobilisés du 23 octobre au 31 décembre permettant ainsi de récolter **22 625 €**.

« Concernant notre partenariat avec le Secours populaire, nous avons toujours eu une prestation de qualité. Vos équipes de bénévoles réalisent parfaitement la mission des paquets cadeaux et sont très accueillants et agréables avec notre clientèle. Continuons comme cela notre collaboration ! ».

**Alexis Hequet, responsable du centre commercial Coty au Havre.**

« Je tenais encore une fois à souligner la qualité de service inestimable rendue par vos équipes de bénévoles auprès de notre clientèle en ces fêtes de fin d'année. Il est particulièrement appréciable pour ces derniers de pouvoir être accueillis avec bienveillance et gentillesse ».

**Morgan Leroy directrice de la FNAC Rouen.**



Et si vous deveniez un lutin du Père Noël vert ?

Un produit d'hygiène, Un petit mot doux, Quelques choses de bon, Un jouet, Un livre.

Offrez une boîte solidaire à un enfant en situation de précarité !

1. Remplissez la boîte avec par exemple :

- Un produit d'hygiène
- Un jouet neuf
- Un petit mot doux
- Une sucrerie
- Un livre

Emballer la boîte

Précisez sur le cadeau :  
E = Enfant F = Femme  
H = Homme M = mixte

2. Apportez-les aux bénévoles du Secours populaire proche de chez vous !

3. Nos bénévoles les transmettront au Père Noël vert qui aide le Père Noël à offrir un cadeau à tous les enfants lors des fêtes de fin d'année !

Vous pouvez aussi faire un don, sur [www.secouropopulaire.fr/76](http://www.secouropopulaire.fr/76)

**Merci !**

# UN RÉSEAU DE PROXIMITÉ

## COMITÉS

### Bolbec

60 rue Alcide Damboise  
76210 - Bolbec  
02 35 38 40 04  
bolbec@spf76.org

### Fécamp

7 rue d'Alsace  
76400 - Fécamp  
02 27 43 70 39  
fecamp@spf76.org

### Harfleur

6 rue Jean Barbe  
76700 - Harfleur  
02 35 47 78 75  
harfleur@spf76.org

### Le Havre

10 allée Georges Politzer  
76610 - Le Havre  
09 78 08 19 96  
lehavre@spf76.org

### Mont-Saint-Aignan

57 rue Louis Pasteur  
76130 - Mont-Saint-Aignan  
02 35 52 01 78  
mont-saint-aignan@spf76.org

### Oissel

Cité Boieldieu - Allée A. Maurois  
Immeuble Bernanos - Rez-de-jardin  
76350 - Oissel  
02 35 19 48 59  
oissel@spf76.org

### Le Petit-Quevilly

25 rue Joseph Lebas  
76140 - Le Petit Quevilly  
02 35 72 28 55  
petit-quevilly@spf76.org

### Sotteville-lès-Rouen

24 rue Lazare Hoche  
76300 - Sotteville-lès-Rouen  
02 77 58 06 84  
sotteville@spf76.org



## ANTENNES

### Darnétal

11 rue aux Juifs local n°47  
76160 - Darnétal  
06 71 08 75 18  
darnetal@spf76.org

### Dieppe

1 bis Quai de la Cale  
76200 - Dieppe  
02 35 06 24 11  
dieppe@spf76.org

### Elbeuf

22 cours Gambetta  
76500 - Elbeuf  
06 52 84 59 96  
elbeuf@spf76.org

### Gonfreville-l'Orcher

Rue Maurice Thorez  
Salle Arthur Fleury  
76700 - Gonfreville-l'Orcher  
02 35 25 88 88  
gonfreville.lorcher@spf76.org

### Gournay-en-Bray

Rue G. Heuillard  
Bureau n° 5 de la Maison Cressent  
76220 - Gournay en Bray  
07 83 37 42 52  
gournay@spf76.org

### Le Tréport

4 rue de la Digue  
76470 - Le Tréport  
07 83 35 13 23  
le.treport@spf76.org

### Rouen

17 ter rue Louis Poterat  
76100 - Rouen  
02 35 72 15 56  
rouen@spf76.org

### Saint-Étienne-du-Rouvray

24 rue de Stalingrad  
76800 - Saint-Étienne-du-Rouvray  
02 35 65 19 58  
saint.etienne@spf76.org

**Solidaribus**

☎ 06 73 31 98 94  
solidaribus@spf76.org



# NOS PARTENAIRES

- En 2022, entreprises publiques ou privées, comités d'entreprise, associations, institutions ou collectivités locales, ont apporté leur soutien précieux aux actions et à l'ambition du **Secours populaire** de Seine-Maritime.
- Appui financier ou matériel, apport de compétences, de connaissances ou de créativité, la solidarité s'exprime sous des formes nombreuses. Qu'il s'agisse du parrainage d'un événement, d'une campagne ou de l'accompagnement d'un pan entier de l'activité, soutenir le **Secours**

**populaire** c'est aider ceux qui en ont le plus besoin, c'est défendre la solidarité et démontrer que la responsabilité sociale est aujourd'hui un choix stratégique incontournable pour les entreprises et leurs collaborateurs.

**Le Secours populaire de Seine-Maritime remercie l'ensemble de ses partenaires agissant à ses côtés chaque jour pour leur engagement et leur fidélité.**

## ▶ PARTENAIRES INSTITUTIONNELS

- Subventions, plans d'accompagnement, dispositifs spéciaux pour nos ayants droit, attributions d'aides, mises à disposition de moyens, de lieux ou de forces vives...
- Plusieurs organismes publics accompagnent le **Secours populaire de Seine-Maritime** auprès des plus fragiles.



## ▶ MÉCÉNAT, PARTENAIRES



## ▶ MÉCÉNAT DE COMPÉTENCES ET BÉNÉVOLAT D'ENTREPRISE



## ▶ MERCI À L'IMPRIMERIE DELATRE À CAUDEBEC-LÈS-ELBEUF



# BILAN FINANCIER

## LE MOT DE LA TRÉSORIÈRE

Les deux dernières années 2020-2021, années dites exceptionnelles, sont derrière nous.

Le bilan financier de l'année 2022 pour la Fédération de la Seine Maritime, le confirme, il est positif en tout point. La bonne santé financière se maintient et se renforce et ce grâce à la mobilisation de chacun, bénévoles et salariés.

Les produits d'initiatives ont dépassé nos prévisions et le niveau de 2019. Les dons des particuliers ont continué de progresser, + 6 % par rapport à l'an dernier, compensant la baisse significative de l'élan de générosité des pouvoirs publics et autres partenaires en 2020 et 2021. Ces deux postes de ressources représentent plus de 50% du total, nous permettant ainsi de maintenir notre indépendance.

Les charges fixes de fonctionnement sont toujours maîtrisées, les postes de dépenses liés aux actions de solidarité comme les aides financières ont certes augmenté mais ont été financées par l'excédent de 2021.

Le résultat positif qui ressort en cette année 2022, permet de constituer des réserves pour les années à venir, l'objectif n'étant pas de capitaliser

mais de gérer le mieux possible nos moyens afin d'aider les personnes accueillies à vivre mieux.

Dès l'année 2023, nous allons maintenir nos actions de solidarité vers les territoires isolés avec le développement de l'activité du solidaribus, l'accès aux vacances bien sûr, mais aussi mettre l'accent sur le développement des colonies, l'accès à la culture et aux loisirs. Nous allons dédier dans la continuité de l'action engagée en 2021 et 2022, une somme conséquente en ces temps d'inflation galopante aux aides financières, et ce afin d'aider les familles à pallier au paiement des retard de factures d'énergie, de loyer, sans oublier de développer le volet santé.

Malgré les difficultés qui s'annoncent tant en France que dans le monde, nous avons les moyens financiers pour continuer nos actions de soutien et, grâce à notre motivation à toutes et tous bénévoles, salariés, donateurs, partenaires financiers, la solidarité sera nôtre.

**Pascale Blanchard - Trésorière Fédération de la Seine Maritime du Secours populaire français.**

## ▶ LA GÉNÉROSITÉ AU SERVICE DE LA SOLIDARITÉ

Ce compte des ressources par origine et par destination présente les dépenses de la Fédération de Seine Maritime en 2022 ainsi que la manière dont elles ont été financées grâce à la générosité du public.

PRODUITS PAR ORIGINE	TOTAL	DONT GÉNÉROSITÉ DU PUBLIC	CHARGES PAR DESTINATION	TOTAL	DONT GÉNÉROSITÉ DU PUBLIC
<b>1 - PRODUITS LIÉS À LA GÉNÉROSITÉ DU PUBLIC</b>			<b>1 - MISSIONS SOCIALES</b>		
1.1 Cotisations	0,00	0,00	<b>1.1 Réalisées en France</b>		
1.2 Dons, legs et mécénat			• Actions réalisées par l'organisme	1 152 663,02	557 144,68
• Dons manuels	444 063,85	444 063,85	• Versements à un organisme central ou à d'autres organismes agissant en France	26 710,00	3 724,08
• Legs, donations et assurances-vie	46 586,75	46 586,75	<b>1.2 Réalisées à l'étranger</b>		
• Mécénat	38 056,88	38 056,88	• Actions réalisées par l'organisme	37 516,60	17 116,37
1.3 Autres produits liés à la générosité du public	5 052,52	5 052,52	• Versements à un organisme central ou à d'autres organismes agissant à l'étranger	71 892,00	32 799,61
<b>2 - PRODUITS NON LIÉS À LA GÉNÉROSITÉ DU PUBLIC</b>			<b>2 - FRAIS DE RECHERCHE DE FONDS</b>		
2.1 Cotisations statutaires	0,00		2.1 Frais d'appel à la générosité du public	42 153,87	0,00
2.2 Parrainage des entreprises	0,00		2.2 Frais de recherche d'autres ressources	2 560,62	0,00
2.3 Contributions financières sans contrepartie	84 476,04		<b>3 - FRAIS DE FONCTIONNEMENT</b>		
2.4 Autres produits non liés à la générosité du public	456 379,79		<b>4 - DOTATIONS AUX PROVISIONS ET DÉPRÉCIATIONS</b>		
3 - SUBVENTIONS	537 929,41		<b>5 - IMPÔT SUR LES BÉNÉFICES</b>		
4 - REPRISES SUR PROVISIONS ET DÉPRÉCIATIONS	0,00	0,00	<b>6 - REPORT EN FONDS DÉDIÉS DE L'EXERCICE</b>		
5 - UTILISATIONS DES FONDS DÉDIÉS ANTÉRIEURS	64 977,23	35 327,00		80 556,23	368,49
<b>TOTAL</b>	<b>1 677 522,47</b>	<b>569 087,00</b>	<b>TOTAL</b>	<b>1 522 533,54</b>	<b>611 153,23</b>
			<b>EXCÉDENT OU DÉFICIT</b>	<b>154 988,93</b>	<b>- 42 066,23</b>

## CONTRIBUTIONS VOLONTAIRES EN NATURE

PRODUITS PAR ORIGINE	TOTAL	DONT GÉNÉROSITÉ DU PUBLIC	CHARGES PAR DESTINATION	TOTAL	DONT GÉNÉROSITÉ DU PUBLIC
<b>1 - CONTRIBUTIONS VOLONTAIRES LIÉES À LA GÉNÉROSITÉ DU PUBLIC</b>			<b>1 - CONTRIBUTIONS VOLONTAIRES AUX MISSIONS SOCIALES</b>		
• Bénévolat	1 794 700,80	1 794 700,80	• Réalisées en France	3 314 812,94	2 787 026,94
• Prestations en nature	212 546,51	212 546,51	• Réalisées à l'étranger	201 259,79	152 297,90
• Dons en nature	1 145 327,51	1 145 327,51	<b>2 - CONTRIBUTIONS VOLONTAIRES À LA RECHERCHE DE FONDS</b>		
2 - CONTRIBUTIONS VOLONTAIRES NON LIÉES À LA GÉNÉROSITÉ DU PUBLIC	474,24		<b>3 - CONTRIBUTIONS VOLONTAIRES AU FONCTIONNEMENT</b>		
3 - CONCOURS PUBLICS EN NATURE				82 253,39	62 243,03
• Prestations en nature	190 995,74			199 553,81	151 006,95
• Dons en nature	453 835,13				
<b>TOTAL</b>	<b>3 797 879,93</b>	<b>3 152 574,82</b>	<b>TOTAL</b>	<b>3 797 879,93</b>	<b>3 152 574,82</b>



## ► INDÉPENDANCE ET TRANSPARENCE

Le bilan est une photographie au 31/12/2022 de la situation patrimoniale et financière de la Fédération de Seine-Maritime du Secours populaire français.

### L'ACTIF

- **L'actif immobilisé** comprend les immobilisations corporelles (locaux, véhicules, matériel de bureau et de manutention ...). Ces investissements assurent la réalisation des activités d'accueil et de solidarité et la pérennité du fonctionnement des structures du Secours populaire français, tout en garantissant son indépendance. Les évolutions constatées au bilan correspondent essentiellement à des achats de matériel, de transport et de logistique (Solidaribus) ainsi qu'à des aménagements de locaux.
- **L'actif circulant** comprend principalement des placements financiers et des disponibilités. Il est important de noter que le SPF gère ses placements en bon père de famille en respectant les règles de prudence ; ils sont mobilisables à tout moment. L'essentiel de l'évolution constatée au bilan concerne les disponibilités.

### LE PASSIF

- **Les capitaux propres** au passif comprennent les fonds statutaires pour **165 263 €**.
- **Le résultat de l'exercice** s'établit à **154 989 €**.
- **Les fonds dédiés** représentent les ressources qui n'ont pas été totalement consommées durant l'année 2022 (dons, legs, subventions et autres ressources), et que l'association s'engage à utiliser conformément aux souhaits des donateurs, ils représentent **122 385 €**.
- Les dettes correspondent aux sommes qui restent dues au dernier jour de l'année et qui peuvent être réglées dès le mois de janvier suivant (dettes sociales et fiscales par exemple) ainsi qu'à l'emprunt contracté pour l'acquisition des locaux de la fédération de Seine Maritime, elles s'élèvent à **211 329 €**.

## ► BILAN - DÉPARTEMENT COMBINÉ : 076 - EXERCICE 2022

ACTIF NET EN €	2022	2021
Immobilisations incorporelles	0,00	0,00
Immobilisations corporelles	425 226,33	307 508,24
Immobilisations financières	310,00	310,00
<b>I. Actif immobilisé</b>	<b>425 536,33</b>	<b>307 818,24</b>
Stocks et en cours	1 132,30	1 588,49
Créances	88 642,36	110 415,41
Disponibilités	699 458,05	537 427,50
Valeurs mobilières de placement et FNS	1 090 444,91	1 101 384,91
Charges constatées d'avance	0,00	235,23
<b>II. Actif circulant</b>	<b>1 879 677,62</b>	<b>1 751 051,54</b>
<b>TOTAL DE L'ACTIF (I+II+III)</b>	<b>2 305 213,95</b>	<b>2 058 869,78</b>

PASSIF NET EN €	2022	2021
Fonds propres sans droit de reprise	165 263,15	165 263,15
Projet associatif et réserves	262 293,77	262 293,77
Report à nouveau	1 232 979,11	1 110 006,35
Excédent ou déficit de l'exercice	154 988,93	122 972,76
Subventions d'investissement	155 974,08	61 453,88
<b>I. Fonds propres</b>	<b>1 971 499,04</b>	<b>1 721 989,91</b>
II. Ecart de combinaison	0,00	0,00
III. Fonds reportés et dédiés	122 385,23	106 806,23
IV. Provisions	0,00	
Emprunts et dettes auprès des établissements de crédit	81 379,41	96 289,16
Dettes fournisseurs et comptes rattachés	41 927,11	17 688,44
Dettes fiscales et sociales	44 460,67	39 525,46
Autres dettes (dont charges à payer)	43 562,49	62 245,58
Produits constatés d'avance	0,00	14 325,00
<b>V. Dettes</b>	<b>211 329,68</b>	<b>230 073,64</b>
<b>TOTAL DU PASSIF (I+II+III+IV+V+VI)</b>	<b>2 305 213,95</b>	<b>2 058 869,78</b>





## ► DES FINANCES AU BÉNÉVOLAT

### RECETTES PAR NATURE

- Les dons, mécénats et legs représentent **32 %** des recettes perçues. Les produits d'initiatives (**18 %**) sont issus de nos ventes de vêtements, de bric à brac, de livres, de nos braderies.
- Les subventions publiques (**31 %**) nous sont indispensables, mais leur niveau nous garantit toute indépendance.
- Autres : **19 % - 322 249 €**.



### BUDGET DE LA FÉDÉRATION

- Sont comptabilisées les heures de bénévolat, les dons et diverses prestations en nature.
- Le budget total de la Fédération repose ainsi sur le budget financier mais également sur les Contributions Volontaires en Nature qui participent, de par leurs valorisations, à montrer la réalité des montants nécessaires pour faire vivre la solidarité.
- Le montant du budget complet est de **5 475 402 €**, plus des deux tiers de notre budget financier.

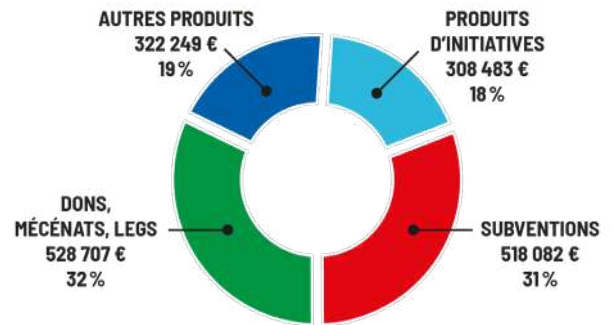
### SOLIDARITÉ EN FRANCE ET DANS LE MONDE

- Principalement, nos actions de solidarité ont lieu en France (92%) sur nos différentes campagnes annuelles mais également dans le Monde entier (8%).
- Nous soutenons notre partenaire Hed Tamat au Niger ainsi que l'association russe Nochlezhka.
- Notre fédération est également venue en aide à des migrants pour l'obtention de timbres fiscaux et a participé à l'élan de solidarité envers les victimes du conflit en Ukraine.

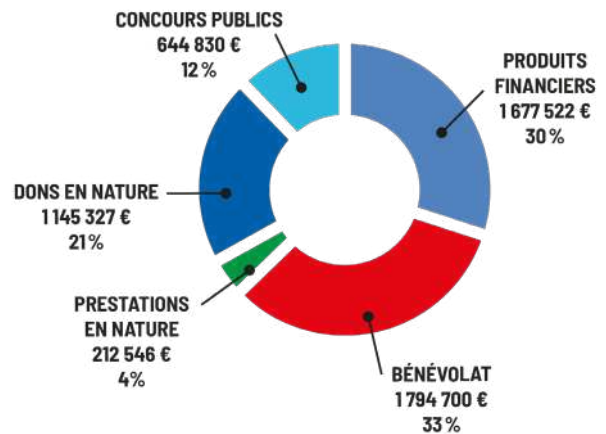
**AIDER  
DONNEZ!  
DON 'ACTIONS**



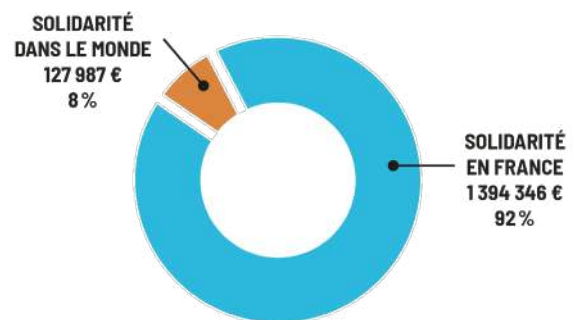
### RECETTES PAR NATURE



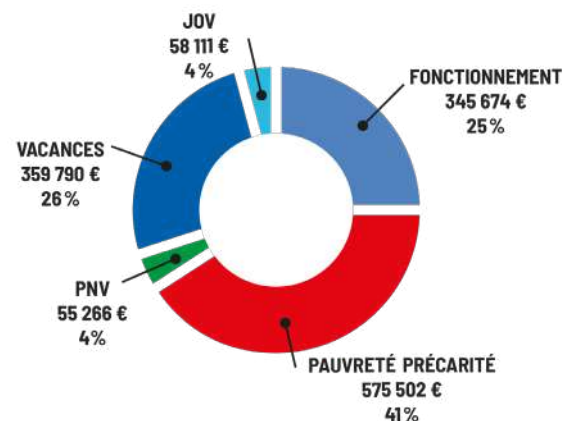
### BUDGET DE LA FÉDÉRATION



### SOLIDARITÉ DANS LE MONDE



### SOLIDARITÉ EN FRANCE





# AGIR AVEC LE SECOURS POPULAIRE

► **POUR RÉPONDRE AUX DEMANDES DE SOLIDARITÉ DE PLUS EN PLUS NOMBREUSES, NOUS COMPTONS SUR VOTRE SOUTIEN QUI NOUS PERMETTRA DE RÉALISER NOS OBJECTIFS DE LUTTE CONTRE L'INJUSTICE SOCIALE.**

## FAIRE UN DON

### ► POURQUOI SOUTENIR LE SECOURS POPULAIRE ?

Parce que le **SPF** porte des valeurs humanistes, solidaires et laïques, indépendantes de tout mouvement politique ou religieux.

Parce qu'il intervient dans tous les domaines pour combattre la pauvreté et l'exclusion : alimentaire, vestimentaire, logement, sports, culture, vacances.

Parce que le **SPF** refuse l'assistanat et privilégie l'accompagnement des personnes en difficulté dans le respect de leur dignité, pour qu'elles redeviennent autonomes et actrices de leur propre vie.

Parce que vos dons nous sont indispensables pour garantir notre indépendance, notre développement et notre réactivité face aux urgences.

Votre don ouvre droit à une réduction d'impôt égale à

**75 %** du montant de votre versement, dans la limite d'un plafond exceptionnellement relevé à 1000 € pour tout don effectué avant le 31 décembre.

Au-delà, la réduction est de 66%, dans la limite de 20% de votre revenu imposable.

**Ainsi, un don de 100 € ne vous coûte en réalité que**

**25 €!**

### BULLETIN DE SOUTIEN

• Je fais un don de :  10 €  25 €  50 €  ..... € par chèque à l'ordre du **Secours populaire français de Seine-Maritime**.  
Pour faire un don en ligne par carte bancaire, rendez-vous sur notre site : [www.spf76.org](http://www.spf76.org)

•  Je souhaite recevoir le formulaire de prélèvement automatique afin de soutenir les actions du Secours populaire dans la durée.

Nom : ..... Prénom : ..... Adresse : .....

Code postal : ..... Ville : ..... Téléphone : ..... E-mail : .....

• Conformément à la loi Informatique et libertés du 6 janvier 1978, vous disposez d'un droit d'accès, de suppression et de rectification des données personnelles vous concernant en vous adressant au siège de notre organisation.

## LEGS, DONATIONS, ASSURANCES-VIE POUR LE SECOURS POPULAIRE

Pour que demain soit plus humain, prolongez votre action de donateur : léguez au **Secours populaire français de Seine-Maritime**.

Par un legs, une donation, une assurance-vie, vous pouvez donner à votre héritage le pouvoir de changer l'avenir des générations qui suivront, celui des plus pauvres et en particulier des enfants issus de milieux défavorisés.

Quel que soit le montant du legs, vous permettrez de développer les moyens mis au service de la solidarité.

Le **Secours populaire français de Seine-Maritime** est une association loi de 1901 reconnue d'utilité publique et exonérée de droits sur les successions, les assurances-vie, les donations et les dons sur succession.

### ► POUR PLUS D'INFORMATIONS SUR LES LEGS, DONATIONS ET ASSURANCES-VIE, VOUS POUVEZ :

- Appeler notre service Legs et Donations au : **02 35 72 15 56**
- Demander notre documentation détaillée en remplissant le bulletin ci-dessous (l'envoi est gratuit et confidentiel).

### BULLETIN DE DEMANDE D'INFORMATIONS SUR LES LEGS, DONATIONS ET ASSURANCES-VIE

Je souhaite recevoir une documentation concernant les legs, donations et assurances-vie en faveur du **Secours populaire français de Seine-Maritime**

Je souhaite être contacté par le service Legs et Donations.

Nom : ..... Prénom : ..... Adresse : .....

Code postal : ..... Ville : ..... Téléphone : .....

E-mail : .....

Conformément à la loi Informatique et libertés du 6 janvier 1978, vous disposez d'un droit d'accès, de suppression et de rectification des données personnelles vous concernant en vous adressant au siège de notre organisation.



Le Secours populaire français est membre fondateur du Comité de la Charte du don en confiance.

Il est titulaire d'un agrément régulièrement renouvelé, qui atteste d'un fonctionnement démocratique, d'une gestion désintéressée, rigoureuse et transparente, et d'une communication régulière vers ses donateurs.

Rejoignez nos  
900 bénévoles de  
Seine-Maritime !



CACHETEJACK

[secourspopulaire.fr/76](https://www.secourspopulaire.fr/76)

**Fédération de Seine-Maritime**

17 ter rue Louis Poterat - 76100 - Rouen

☎ 02 35 72 15 56

✉ [contact@spf76.org](mailto:contact@spf76.org)

<https://www.secourspopulaire.fr/76>



[facebook.com/secourspoprouen](https://www.facebook.com/secourspoprouen)



[instagram.com/secours\\_populaire\\_76](https://www.instagram.com/secours_populaire_76)