



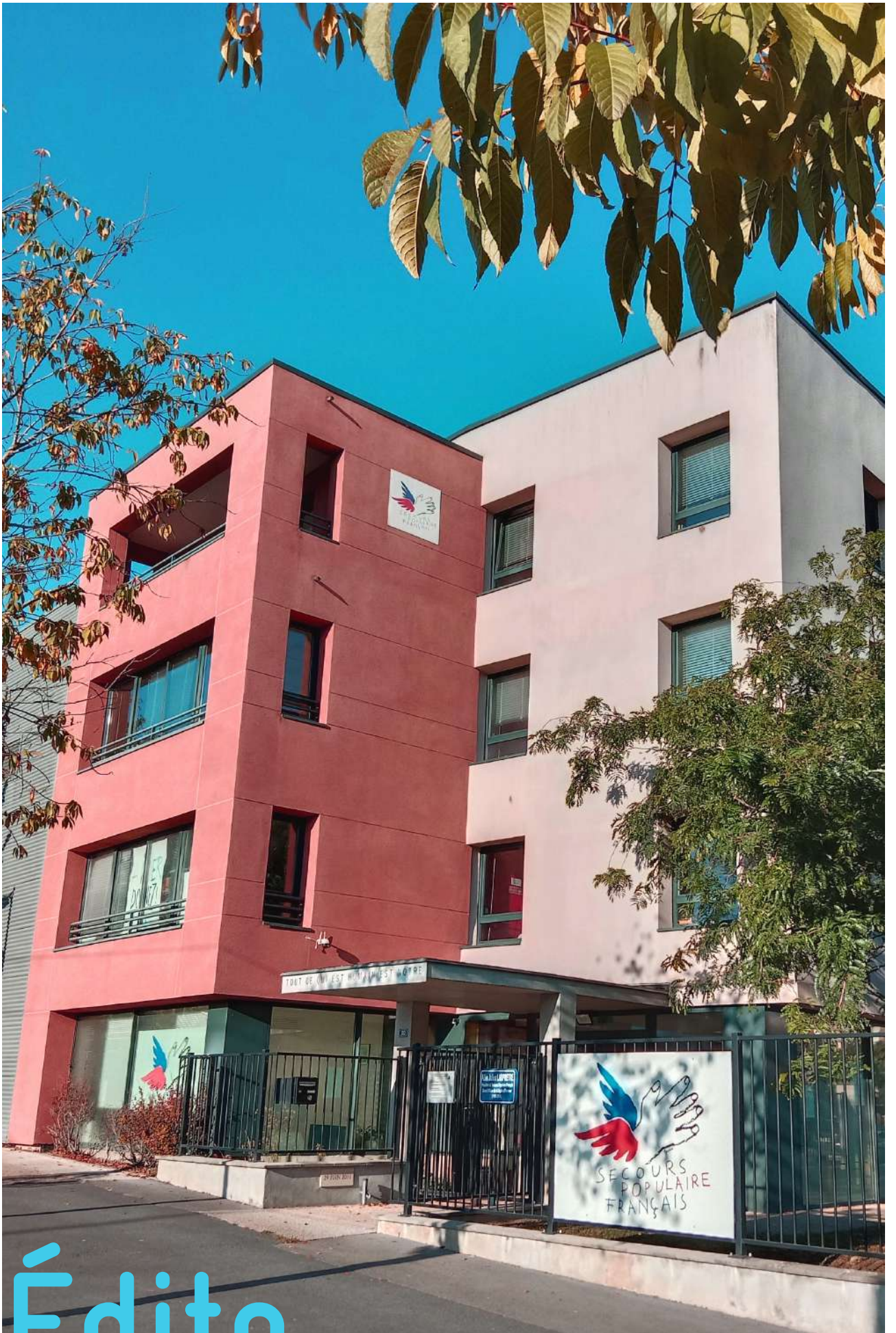
La solidarité en action

Rapport d'activité
Janvier 2024 à décembre 2024



Sommaire

Édito	1
Fiche d'identité	4
Valeurs et missions	5
Le Secours populaire français dans la Marne	6
Les acteurs du réseau solidaire	9
Nos outils de communication	10
Temps forts de la solidarité	12
De janvier 2024 à décembre 2024 : 12 mois de solidarité	13
Ensemble, unis pour l'accès au sport	15
Solidarité dans la Marne	18
Permanences d'accueil et de solidarité, accès aux droits	19
Aide alimentaire et aides matérielles	20
Accès à la santé et à la prévention	23
Accès aux savoirs, à la culture, aux loisirs et aux sports	24
Accès aux vacances	27
Pères Noël verts	29
Solidarité dans le monde	31
Chasses aux oeufs	32
Nos actions de développement	33
Les urgences	34
Copain du monde	35
Initiatives solidaires dans les écoles	36
Clubs «Copain du monde»	36
Finances	38
Association de collectage	39
Bilan financier 2024	41
Nous soutenir	43



Édito



Patricia Le Corvic
Secrétaire Générale de la Fédération de la Marne
du Secours populaire français



Cher-e.s Ami.e.s,

« Tout ce qui est humain est nôtre ».

C'est grâce à la formidable mobilisation des animateurs-collecteurs bénévoles, la confiance et la générosité des donateurs marnais et le soutien précieux de nos partenaires, que nous portons à votre connaissance le bilan de solidarité du Secours populaire français de la Marne pour l'année 2024.

Multiplication des conflits armés, catastrophes naturelles, constats alarmants d'une pauvreté qui s'enracine en France et à l'échelle de notre planète avec des pauvres de plus en plus pauvres, idées nauséabondes prônant la haine de l'autre ; c'est dans ce contexte particulièrement perturbé que plus que jamais, la devise « tout ce qui est humain est nôtre », portée par le Secours populaire français rassemble et unit dans une volonté affirmée de construire ensemble un monde plus juste et plus solidaire.

Dans cet esprit, au Secours populaire français, association de mise en mouvement de la solidarité, nous contribuons à donner (ou redonner) à chacun le pouvoir d'agir et d'être solidaire. AGIR par des actes concrets de solidarité, c'est RESISTER face à l'injustice et à la haine. Au Secours populaire, chacun s'y emploie avec énergie.

Créé en 1945, le Secours populaire n'a cessé d'agir d'année en année, au cœur des valeurs qui l'animent, tout en grandissant considérablement.

2025 célébrera 80 ans de solidarité populaire et sera l'occasion de se saisir de notre histoire pour mieux se projeter vers l'avenir, avec en particulier la volonté d'apprendre aux enfants et aux jeunes à s'entraider plutôt qu'à se déchirer en construisant ensemble, des solidarités fortes et universelles qui porteront les valeurs de paix et de fraternité.

Un grand merci à toutes et tous pour votre implication !



merci de votre confiance !



Fiche d'identité

Valeurs et missions

Jour après jour, le Secours populaire français, association reconnue d'utilité publique, agit ici comme ailleurs pour un monde plus juste et plus solidaire en permettant à chacun de s'émanciper, de trouver sa place de citoyen là où il vit, travaille ou étudie. Enfant de la résistance, le Secours populaire français né en 1945 a reçu pour héritage la riche tradition d'entraide.

► Nos statuts fondateurs

Nos statuts fondateurs s'appuient sur l'article 1. Faisant leur la formule : « *tout ce qui est humain est nôtre* », les adhérents aux présents statuts se regroupent dans un but unique; pratiquer la solidarité. Ils se proposent de soutenir dans l'esprit de la Déclaration universelle des droits de l'homme, au plan matériel, sanitaire, médical, moral et juridique les personnes et leurs familles victimes de l'arbitraire, de l'injustice sociale, des calamités naturelles, de la misère, de la faim, du sous-développement, des conflits armés. Ils rassemblent en leur sein des personnes de bonne volonté, enfants, jeunes, adultes, de toutes conditions, quelles que soient leurs opinions politiques, philosophiques ou religieuses, en veillant à développer avec elles la solidarité et toutes les qualités humaines qui y sont liées.

► L'éducation populaire

Issu du peuple, animé par lui, le Secours populaire français promeut une relation d'égal à égal et un accueil inconditionnel.

Association de collectage, le Secours populaire français encourage toutes les bonnes volontés à collecter les fonds nécessaires à la réalisation des actions de solidarité. Il s'agit de maintenir une indépendance d'action et de jouer pleinement notre rôle d'aiguillon des pouvoirs publics et de porte-parole des personnes en difficulté.

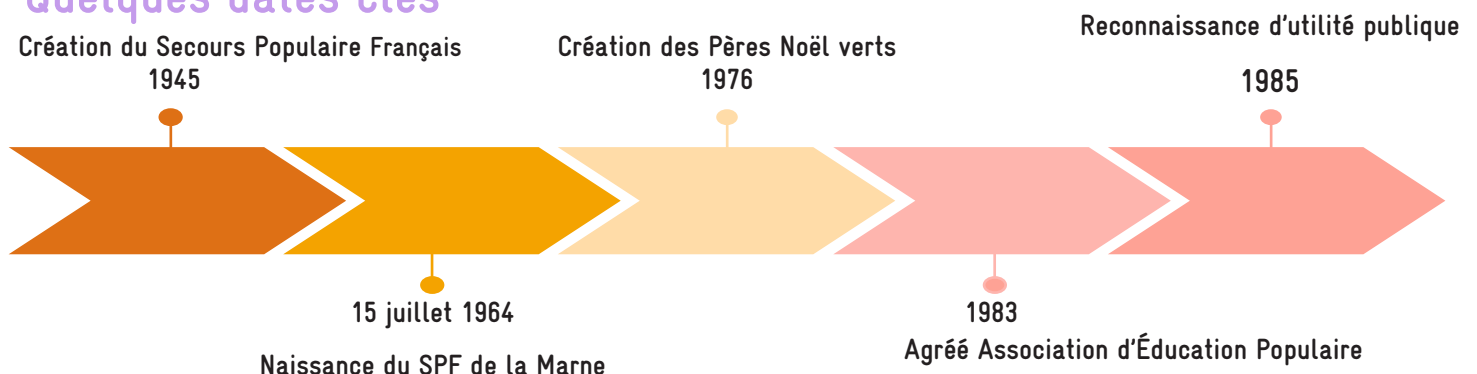
Au bout de la rue comme au bout du monde avec ses partenaires, le Secours populaire français met en mouvement une solidarité universelle qui se traduit par des actes concrets qui sont de véritables bouffées d'oxygène pour les enfants, les jeunes, les familles et les personnes isolées. Nous veillons à donner sens à nos actions construites sur nos valeurs issues de notre histoire, enrichies de congrès en congrès par nos orientations, nos pratiques au quotidien, nos « savoir-faire » partagés, qui constituent la force du Secours populaire français et qui permettent d'affirmer nos spécificités.

Nos actions sont fortes car elles envisagent l'être humain dans toute sa globalité. Au-delà de l'aide alimentaire, vestimentaire, sanitaire, le Secours populaire français s'attache aussi à favoriser l'accès à la culture, aux pratiques artistiques, physiques et sportives, aux loisirs ainsi que l'accès du plus grand nombre aux vacances. De même, il favorise le lien social afin de contribuer à l'épanouissement des enfants, des jeunes et des personnes confrontés aux difficultés quotidiennes de la pauvreté et de la précarité.

► La solidarité grande comme le monde

Agir pour la solidarité en France comme ailleurs dans le monde est la raison d'être du Secours populaire français qui considère depuis sa création qu'il n'existe pas de frontière entre les êtres humains et en particulier lorsqu'il s'agit de lutter contre la pauvreté et les inégalités.

Quelques dates clés



Le Secours populaire français dans la Marne

Un mouvement et une organisation

Le Secours populaire français s'appuie sur un modèle de décentralisation pour adapter au mieux ses actions aux réalités locales. Cette organisation permet d'être au plus près des besoins des personnes et de favoriser l'engagement solidaire de tous, que ce soit dans les lieux de vie, de travail ou d'études. Grâce à ce maillage local, les antennes du Secours populaire identifient rapidement les urgences sociales et organisent des initiatives adaptées aux besoins des personnes rencontrées. Cette proximité permet à chaque citoyen de devenir acteur de la solidarité, en participant activement à des actions concrètes.

Tous les deux ans, le congrès national du Secours populaire français se réunit pour dresser les bilans moraux et financiers, définir les grandes orientations stratégiques et élire la future direction nationale de l'association.

L'association est structurée autour de 96 fédérations départementales et 2 fédérations professionnelles (Fédération nationale des électriciens gaziers et Fédération du livre, de la presse et de la communication), accompagnées par 655 comités locaux et près de 90 000 bénévoles engagés en tant qu'animateurs-collecteurs.

Dans la Marne, l'organisation repose sur :

- **1** fédération départementale
- **3** comités locaux
- **15** antennes
- **3 028** animateurs-collecteurs bénévoles

À l'échelle locale, les objectifs et les plans d'action sont définis lors des assemblées générales statutaires des comités locaux et du congrès départemental. Ce dernier, qui se tient tous les deux ans en amont du congrès national, permet de faire le point sur le bilan d'activité et financier du département. Il constitue également un moment de réflexion collective sur l'avenir du Secours populaire français dans la Marne, où chaque délégué peut partager son expérience et ses idées. Ce congrès départemental se conclut par l'élection des organismes de direction départementale.

Tout au long de l'année, de nombreuses formations sont proposées aux bénévoles et acteurs du mouvement, afin de renforcer leurs compétences et leur compréhension des missions de l'association. En 2024, 82 personnes ont ainsi bénéficié de formations variées : les sessions InfosDécouverte, la formation incendie, la conduite de transpalettes, ou encore le module TASA (Tous Acteurs de la Sécurité Alimentaire).

LE COMITÉ DÉPARTEMENTAL

Elu par le congrès, instance de direction départementale, il impulse les initiatives, administre la fédération et est garant du respect des orientations.

LE SECRÉTARIAT DÉPARTEMENTAL

Il inclut le (la) Trésorièr.e et le (la) Secrétaire Général.e faisant fonction de Président.e et est chargé.e de l'exécutif

LA COMMISSION FINANCIÈRE DÉPARTEMENTALE

Elu par le congrès, elle est en charge de veiller à la bonne gestion financière et au développement des ressources de l'association

Nos lieux d'implantation dans la Marne


Grâce à un réseau de structures locales réparties dans toute la Marne, le Secours populaire français est en mesure d'agir au plus près des besoins des habitants. Découvrez nos différents lieux d'implantation qui permettent de soutenir et d'accompagner les actions de solidarité sur le territoire.



3 comités locaux

15 antennes

dont Sézanne, Fismes, Dormans, Sainte Ménéhould, Cormicy, Bétheny, Hermonville, etc.

16 permanences d'accueil dont les  Solidaribus et la permanence mobile de rue



7 rue de la Charrière
51000 Châlons-en-Champagne
09 77 00 77 63
spf.chalons@wanadoo.fr

COMITÉ DE CHÂLONS-EN-CHAMPAGNE



Ouvert au public
du lundi au vendredi de 14h à 16h



16 rue de Verdun
51200 Epernay
03 26 54 78 20
epernayspf@gmail.com

COMITÉ D'ÉPERNAY



Ouvert au public
le lundi, mardi et jeudi de 9h à 12h et
de 14h à 16h30
le mercredi et samedi de 9h à 11h30



43 rue du 11 Novembre 1918
51300 Vitry-le-François
03 26 73 97 80
secourspopulairevlf@gmail.com

COMITÉ DE VITRY-LE-FRANÇOIS



10 bis rue Chemin du Gault
51700 Dormans
06 44 73 48 65
patrie2006@hotmail.fr

ANTENNE DE DORMANS



Ouvert au public
le mercredi et le vendredi de 14h
à 17h



Ouvert au public
le mardi et jeudi de 13h30 à 16h30
le samedi de 9h à 12h





Route de Reims
51170 Fismes

07 43 10 59 88
contact@spf51.org

ANTENNE DE FISMES



3 rue des Recollets
51120 Sézanne

03 26 80 56 33
cjm.barcelo@orange.fr

ANTENNE DE SÉZANNE



Ouvert au public
le mardi et jeudi de 14h à 16h



30 Avenue du Général de Gaulle
51100 Reims

03 26 79 12 00
contact@spf51.org

ESPACE MULTISOLIDARITÉ FÉDÉRATION DE LA MARNE



Ouvert au public
du lundi au vendredi de 9h à 12h et de 14h à 17h



Les acteurs du réseau solidaire

Association de mise en mouvement, nous donnons à chacun le pouvoir d'agir

Partout dans le monde, le Secours populaire français rend possible la solidarité grâce à l'engagement de chacun. animateurs-collecteurs bénévoles, partenaires, entreprises, donateurs, personnes aidées, adultes comme enfants, tout le monde est invité à passer à l'action, à s'émanciper, à vivre la solidarité au sein d'une association chaleureuse, naturellement ouverte, où la convivialité est toujours présente. Dans la Marne, le Secours populaire français rassemble **13 641** acteurs du réseau solidaire.

3028 animateurs-collecteurs-bénévoles engagés

Nous donnons notre temps, comme on offre un sourire à ceux qui ont tant besoin de la solidarité humaine. Nous agissons. Nous recueillons des dons, nous organisons la solidarité et offrons nos compétences. Nous apportons notre soutien aux enfants, familles, personnes isolées, sans abri, etc.

Nous accueillons avec chaleur, dans le respect des valeurs du Secours populaire français, toute personne qui vient vers nous, pour pratiquer la solidarité, quelles que soient ses opinions, ses croyances, son origine. Nous sommes les aiguillons des pouvoirs publics en portant la parole des plus démunis et en dénonçant les injustices.

Nous partageons des valeurs communes : celles d'une solidarité exclusive dans l'esprit de la Déclaration universelle des droits de l'homme, empreinte de dignité, de refus de l'assistanat et de respect de la différence ; "Je ne te demande pas qui tu es, ni d'où tu viens, mais quelle est ta souffrance" ; nous faisons nôtre cette pensée de Pasteur.

Avant chaque congrès, les animateurs-collecteurs bénévoles reçoivent leur carte officielle qui témoigne de leur engagement solidaire.



Donateurs et partenaires

Tout au long de l'année, de nombreux donateurs et partenaires apportent leur soutien aux actions de solidarité menées par le Secours populaire français de la Marne :

● Donateurs

En 2024, les donateurs se sont à nouveau mobilisés afin de contribuer à la solidarité avec le Secours populaire français grâce à des dons financiers et en nature.

Les dons financiers représentent un montant de **261 174 €** et ont été effectués par **1 503 donateurs** ou couples de donateurs en 2024.

Les donateurs au Secours populaire français sont des acteurs à part entière de l'association. Ils reçoivent leur carte de donateur chaque année avec le bilan des actions de solidarité réalisées grâce à leur soutien.

● Partenaires

La valorisation des dons en nature (produits neufs) remis par les entreprises (invendus, produits du ramassage, etc.) ont représenté **1 071 335 €** en 2024.

Qu'il s'agisse de dons financiers, de subventions et/ou de dons en nature, le Secours populaire français de la Marne est soutenu par différents partenaires :



Nos outils de communication

Qu'il s'agisse de supports numériques ou de supports papiers, ces publications nationales permettent aux acteurs de la solidarité de suivre les événements de l'association.



Au niveau local, d'autres supports de communication sont également proposés, permettant à chacun de suivre l'actualité de nos actions et de s'informer sur les événements à venir. À travers des bulletins d'information, des affichages dans nos locaux ou des newsletters, ces supports offrent un aperçu régulier des initiatives locales et des opportunités de participation.



Nous partageons régulièrement nos actions sur notre site web et nos réseaux sociaux afin de sensibiliser le public et de mobiliser autour de nos initiatives solidaires. À travers ces publications, nous donnons vie aux projets menés et encourageons chacun à s'engager à nos côtés pour soutenir ceux qui en ont besoin.





Temps forts de la solidarité

De janvier 2024 à décembre 2024 : 12 mois de solidarité

JANVIER

La galette solidaire ; une jolie occasion pour se rencontrer, échanger et faire fructifier la solidarité !



Au SPF, janvier est le mois du contact. Contact avec les donateurs, les partenaires et les bénévoles qui sont notamment invités à se retrouver autour d'une belle galette avec le pot de l'amitié. C'est aussi l'occasion de mettre en lumière et de valoriser l'engagement de nos équipes bénévoles partout dans le département.

MARS

En plus de la collecte de fonds, les braderies sont également l'occasion de rencontrer les habitants et de faire connaître nos actions



Les antennes de Sézanne et Dormans se mobilisent tout au long de l'année en organisant des braderies solidaires permettant de collecter des fonds pour la solidarité (Urgence Monde, accès aux vacances, ...).

MAI

Lancement départemental de la campagne Vacances !



A cette occasion 61 enfants marnais ont eu le bonheur de se rendre au Parc Argonne Découverte le samedi 25 mai, comme un petit air de vacances !

FÉVRIER

Une belle mobilisation collective !



Pour la 18ème édition des Boîtes à bonheur, Carrefour et des industriels de la conserve ont reversé 7 % des ventes de certaines marques au Secours populaire français pour les Journées des Oubliés des Vacances. Les bénévoles ont aussi collecté des boîtes de conserve en magasin sur plusieurs week-ends.

AVRIL

A la Chasse aux Oeufs du comité de Vitry-le-François, les enfants Copain du monde étaient attentifs pour traquer le moindre oeuf caché !



Lors du Printemps de la Solidarité internationale, les bénévoles ont organisé 7 chasses aux œufs dans le département pour collecter des fonds.

JUIN

Une vente de chocolats pour la solidarité... et pour les gourmands !



Mardi 25 juin, des bénévoles du Secours populaire d'Épernay sont allés à la rencontre des résidents de l'EHPAD Paul Gérard à Vertus afin d'organiser une vente de chocolats. Les fonds collectés ont permis d'aider à financer le départ en vacances d'enfants du comité d'Épernay.

JUILLET

L'animation BMX a fait le bonheur de tous les enfants présents



Dimanche 7 juillet, à l'occasion de l'étape du Tour de France à Troyes, 35 enfants châlonnais ont pu voir de près le passage des coureurs à Montieramey, participer à une animation BMX et s'amuser autour de jeux sportifs.

AOÛT

Les fournitures scolaires collectées permettront aux enfants issus de familles précaires d'appréhender la rentrée plus sereinement



Au mois d'août, les bénévoles du Secours populaire français de la Marne se sont mobilisés dans plusieurs magasins afin de collecter des fournitures scolaires.

SEPTEMBRE

Les bénévoles étaient présents au Forum des Associations



Ici à Reims, les bénévoles se sont mobilisés sur un stand lors du Forum des Associations afin de faire connaître nos actions de solidarité et aller à la rencontre de personnes souhaitant devenir bénévoles.

OCTOBRE

Entre balades, découvertes et instants partagés, le séjour seniors est une parenthèse de douceur et de convivialité.



52 seniors sont partis à OBERNAI, dans le Bas Rhin durant 2 jours début octobre. En pension complète, excursions et soirées animées pour des vacances appréciées.

NOVEMBRE

A l'occasion de l'assemblée générale d'automne à la maison de la région à Châlons-en-Champagne, l'engagement d'amis qui ont oeuvré depuis de nombreuses années pour la solidarité a été salué



58 délégués marnais étaient réunis au mois de novembre 2024 pour la présentation du rapport d'activité et des orientations de l'association.

DÉCEMBRE

Des jouets par milliers !



La parade des Pères Noël Verts a rassemblé 120 petits lutins qui ont déhambulés dans les rues de Reims afin de solliciter la générosité des passants

Ensemble, unis pour l'accès au sport

Évènement international unique et majeur pour le sport, véritable levier de promotion des bienfaits de l'activité physique pour tous, le Secours populaire, dans le cadre de la convention de coopération avec Paris 2024, a été choisi afin de bénéficier de la billetterie solidaire des Jeux Olympiques et Paralympiques 2024 (J.O.P. 2024) à Paris. En réservant leur billet pour assister aux épreuves olympiques, chaque acheteur était invité à ajouter 2€ à son achat.

Grâce à cette initiative, des personnes souvent exclues de tels événements ont pu vivre l'émotion des J.O.P. 2024 en direct. Ce partenariat souligne l'engagement de longue date du Secours populaire pour l'accès au sport et l'activité physique sous toutes ses formes. A cette occasion, dans la Marne, les bénévoles et jeunes Copain du monde se sont mobilisés à travers différentes initiatives solidaires.

activités sportives et artistiques pour les enfants de familles précaires, a mobilisé de nombreux bénévoles. Ils ont diffusé les tickets de tombola lors de JUMP ainsi que dans divers magasins tout au long de la période estivale, permettant ainsi de rassembler des fonds essentiels pour offrir aux jeunes de nouvelles opportunités de pratiquer une activité physique ou artistique.



Direction les Jeux Olympiques : des souvenirs en or !

Pour près de **45 jeunes et adultes**, assister à deux matches de basket olympique à Lille les 1er et 3 août, a été une aventure extraordinaire. Ce moment a permis à ces spectateurs de vivre l'intensité des J.O.P. 2024 « en vrai ». Entre découverte du sport de haut niveau et partage d'émotions, chacun est reparti des étoiles plein les yeux et des souvenirs plein le cœur, enrichi de cette expérience unique au sein de l'effervescence olympique.

JUMP !

À l'occasion de l'évènement sportif et culturel JUMP, organisé cet été par La Cartonnerie, nous avons mis en place, en partenariat avec La Cartonnerie, le "Grand Jeu Solidaire". Cette tombola solidaire, imaginée pour soutenir l'accès aux

Notre partenaire s'exprime

« Le partenariat entre le Secours Populaire et La Cartonnerie - SMAC de Reims incarne la solidarité, où la culture se met au service de tous. Grâce à cette collaboration, des familles et des jeunes ont pu accéder à une activité sportive ou artistique par le financement de leur licence. Ensemble nous œuvrons pour que la pratique culturelle ou sportive soit accessible à ceux.elles qui en sont le plus éloignés, créant des moments de partage et de lien social essentiels.



Lucas Vionnet, Directeur général de La Cartonnerie

Cross solidaire

L'UGSEL a organisé au Parc de Champagne, une course d'endurance réunissant les écoles privées de Reims au profit du Secours populaire français. A cette occasion, une cagnotte en ligne a été mise en place et des «Copain du monde» tenaient un stand où des goodies étaient proposés contre une participation solidaire.

L'argent collecté (368 €) a permis d'offrir des licences et des équipements sportifs à des enfants marnais issus de famille en situation de précarité.

Cette course a rassemblé près de **2 500 enfants**, tous unis pour un monde plus juste et solidaire.



Secours Pop Cup

La Secours Pop Cup va bien au-delà d'un simple tournoi de basketball : elle s'inscrit dans une dynamique de solidarité engagée, avec quatre valeurs principales qui sont la solidarité, l'altruisme, le partage et le respect. Elle vise à promouvoir l'inclusion, la mixité et la cohésion sociale.

Ce projet s'inscrit dans le cadre de la démarche *Impact 2024 - Ensemble, faisons équipe pour la solidarité*, prouvant que la solidarité est une valeur accessible à tous. À travers la Secours Pop Cup, le Secours populaire français invite les jeunes à devenir acteurs de la solidarité, dans leur environnement proche et au-delà.



Organisée sous l'égide de *Copain du Monde*, cette première édition a rassemblé plus d'une centaine de collégiens et lycéens du Grand Reims au Gymnase Lapique, illustrant leur engagement pour un monde plus juste et inclusif. Les fonds collectés grâce à la participation solidaire versée par les participants financeront la campagne d'accès au sport de la fédération de la Marne du Secours populaire, permettant à des enfants de familles modestes de bénéficier d'une aide pour leur licence sportive et de pratiquer régulièrement une activité physique.



L'entracte de l'événement a été marqué par un spectacle impressionnant offert par le Studio 511, partenaire de l'événement, qui a captivé le public et contribué à l'esprit de partage de la journée. Une démonstration de handisport par l'Espérance Rémoise a également inspiré les participants, valorisant la diversité et l'inclusion dans le sport.



Notre partenaire s'exprime

« Aujourd'hui, je ressens le plaisir de jouer mais aussi de pouvoir donner mon temps pour que des personnes en situation de précarité puissent partager la même passion que moi. Il y a beaucoup de bonheur aujourd'hui sur le terrain ! Il y a des joueurs qui découvrent le basket alors on joue doucement – on est fair-play. »



Adriana, 16 ans, joueuse à l'Académie de basket du Grand Reims

« L'année 2024 a marqué le début d'un beau partenariat entre Decathlon Cormontreuil et le Secours populaire. Les valeurs communes d'inclusion, de partage et de solidarité sont le socle commun qui nous rassemble tout comme la générosité fait partie de l'ADN de DECATHLON. »

Notre objectif est commun : Faire bouger le plus grand nombre grâce à la magie et les bienfaits du sport ! Hâte de voir les projets se multiplier pour permettre au maximum de rémois l'accessibilité au sport. »



Vanessa Perreau, Directrice de Decathlon



Solidarité dans la Marne

Permanences d'accueil et de solidarité, accès aux droits

Lieux d'accueil et d'écoute, les permanences d'accueil et de solidarité reçoivent toute l'année les personnes victimes de la pauvreté et de la précarité. Lieux de convivialité, elles apportent un soutien moral indispensable pour surmonter le découragement et reprendre des forces.

Cet accueil est inconditionnel et individualisé. L'écoute est empathique, sans limitation de durée afin d'établir une relation de confiance qui permet d'exposer les difficultés rencontrées.

L'accompagnement individuel doit permettre de comprendre la situation globale de la personne et de l'accompagner sur l'accès aux droits.

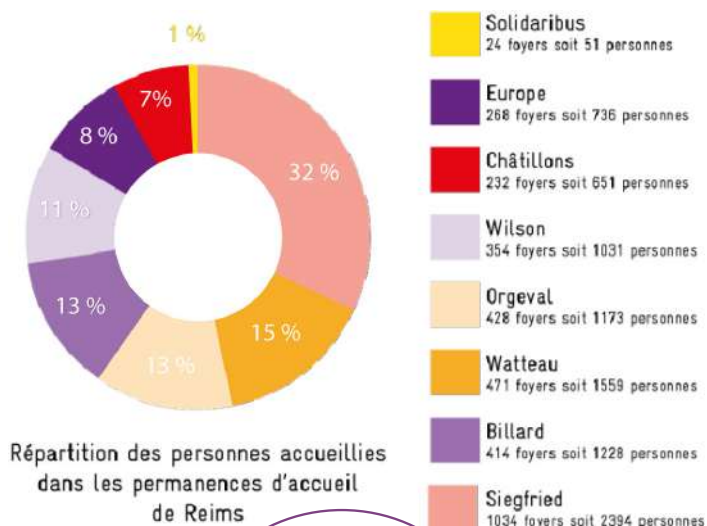
Accompagner, c'est faire aussi un bout de chemin avec la personne afin de l'aider à retrouver sa capacité d'agir.

« Je viens d'arriver, c'est un peu dur pour moi. Entre les démarches d'inscription, la carte de transport, le logement, il y a beaucoup à payer d'un coup. C'est un bon coup de pouce pour le démarrage, pour me stabiliser. C'est une bonne aide, elle est la bienvenue ! »



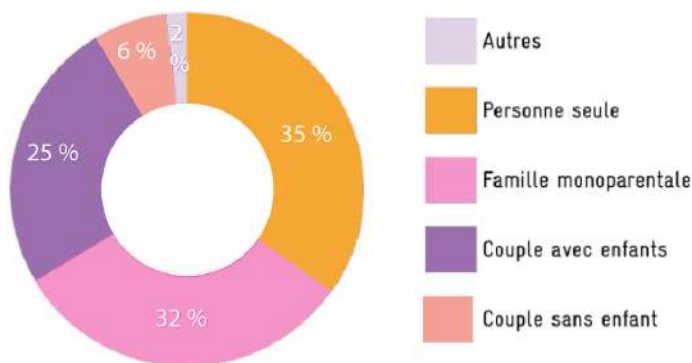
Yacouba, étudiant

Les permanences d'accueil et de solidarité de Reims, du 01/01/2024 au 31/12/24 ont reçu :

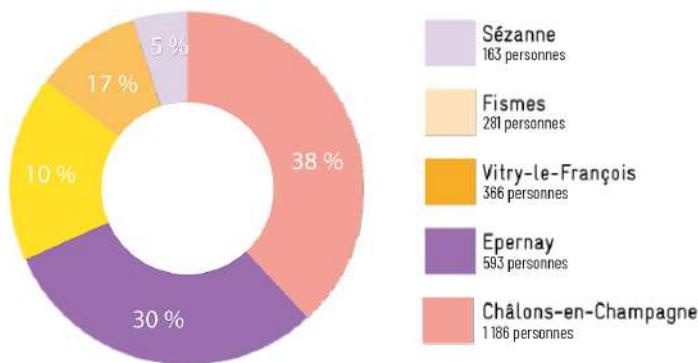


11 048
personnes accueillies dans la Marne*

*Personnes accueillies dans les permanences d'accueil et de solidarité, et hors les murs, notamment dans le cadre des Solidaribus, de la permanence mobile de rue auprès des sans-logis et des familles réfugiées.



Composition des foyers accueillis



Répartition des personnes reçues dans les permanences d'accueil hors Reims

Faire face à l'augmentation des privations

Face à l'aggravation de la précarité, le Secours populaire français accueille chaque jour un nombre croissant de personnes confrontées à la pauvreté.

Le baromètre IPSOS/SPF, portant sur la perception de la pauvreté et de la précarité en France et en Europe, met ainsi en lumière l'aggravation des difficultés auxquelles font face les familles précaires.

La baisse du pouvoir d'achat oblige à revoir les manières de consommer et impose de fortes privations. Ainsi, 30 % des Français rencontrent des difficultés à se procurer une alimentation saine permettant de faire 3 repas par jour. Dans les zones rurales, sur lequel un focus a été fait pour cette édition 2024, ce pourcentage est même de 36 %. Aussi, 48 % des Français rencontrent des difficultés pour partir au moins une fois par an en vacances et 35 % des français renoncent à pratiquer une activité sportive ou de loisirs. Même constat en Europe, où plus d'un européen sur trois a déjà renoncé à se faire soigner en raison de sa situation financière.

Ce contexte a également des répercussions sur la manière dont se projettent les personnes puisque 79 % des Français sont pessimistes quant au risque que leurs enfants connaissent un jour une situation de précarité.

Aide alimentaire et aides matérielles

L'aide alimentaire

Quand une personne se présente aux permanences d'accueil, l'aide alimentaire est souvent la première demande. Au Secours populaire, c'est aussi un véritable levier permettant d'accompagner les personnes en difficulté vers d'autres formes de soutien, tel que l'accès aux droits, aux loisirs, à la culture et au sport.

« On a du mal à joindre les deux bouts, même pour manger. C'est difficile, on vient chercher 1 colis mensuel (...). Heureusement, il y a les fruits et les légumes à partager les mardis et les samedis. »

Dominique, Epernay



Dans la Marne, l'aide alimentaire au Secours populaire français s'organise sous la forme de «libres-services solidaires» (LSS). Les personnes aidées s'y rendent en moyenne une fois par mois et choisissent les produits qui composeront leur colis. La contribution solidaire et symbolique demandée repose sur des principes de partenariat et de dignité, permettant aux personnes de participer aux actions de solidarité.

Les produits alimentaires distribués proviennent du SEAA (Soutien Européen à l'Aide Alimentaire), d'achats réalisés grâce aux dons, de collectes organisées dans les magasins ou à

l'initiative de particuliers ou d'écoles. Nous recevons également des dons d'agriculteurs et d'entreprises agroalimentaires, et effectuons quotidiennement des ramassages de produits à date courte dans des commerces du département.

Le Secours populaire s'attache à proposer des colis alimentaires sains et équilibrés, en multipliant les partenariats en circuits courts pour soutenir l'économie locale et offrir des produits frais (fruits, légumes, produits laitiers, volailles).

Notre partenaire s'exprime

« Depuis plusieurs années, Carrefour Reims Neuville soutient les différentes campagnes mises en place par le Secours populaire dans notre région. Grâce à des actions comme l'arrondi en caisse, le don alimentaire et la collecte des petits-déjeuners pour les enfants, nous avons pu ainsi apporter une aide précieuse aux familles en difficulté. »

Afin de continuer dans cette démarche solidaire, nous souhaitons renforcer notre collaboration avec des actions encore plus impactantes, touchant davantage de bénéficiaires et répondant aux nouveaux besoins identifiés par le Secours Populaire, notamment la ramasse de nos produits à date courte !

Jérôme MIART, Directeur de Carrefour - 2024



Source d'approvisionnement	Quantité de produits redistribués en tonnes en 2024
Récupération des produits à péremption proche	53
Dons de partenaires (magasins, agro-alimentaire, agriculteurs)	34
Soutien européen (SEAA / FEAD)	315
Achats réalisés grâce aux dons (alimentaires/hygiène)	188
Collectes dans les magasins	6
TOTAL	596

Les aides matérielles

Foire à tout et fournitures scolaires

Afin de pouvoir permettre aux familles de se procurer, moyennant une contribution à la solidarité, différents produits issus de déstockages de grandes surfaces (vêtements, outils de jardinage et de bricolage, vaisselle, etc.), des foires à tout sont organisées en même temps que les libres-services solidaires.

Notre partenaire s'exprime

« Carrefour Tinquieux est un partenaire historique et fidèle du Secours Populaire de la Marne. Nous sommes particulièrement fiers des actions que nous menons ensemble pour lutter contre la précarité et l'exclusion.

Nous sommes heureux de donner des produits non alimentaires et alimentaires tout au long de l'année pour aider les personnes que le Secours populaire accompagne. »

Timothée Lerolle, Directeur de Carrefour de Tinquieux

Pendant les vacances d'été, des foires à tout spéciales fournitures scolaires sont également mises en place grâce à des collectes et/ou des dons de magasins. L'objectif est de permettre aux familles, et plus particulièrement aux enfants, d'appréhender la rentrée scolaire plus sereinement.

L'aide vestimentaire

Tout au long de l'année, le Secours populaire français de la Marne organise des braderies solidaires ouvertes à tous grâce aux dons offerts par des particuliers, notamment au niveau vestimentaire. Triés, les vêtements en bon état sont ensuite mis en rayon et proposés aux personnes, moyennant une contribution à la solidarité. Les vêtements abîmés sont récupérés par des associations ou entreprises d'insertion pour être recyclés.

Dans une société où l'apparence compte beaucoup, les braderies vestimentaires solidaires constituent parfois la seule manière pour les personnes en difficulté de pouvoir se vêtir à des tarifs solidaires.

Cette année, environ **93 tonnes de vêtements**, linge de maison, etc. ont été réceptionnées dans les 7 vestiaires du département.

« Sans l'aide du Secours populaire, je n'y arriverais pas. J'ai trouvé de quoi habiller Tom, mon petit dernier de deux ans. A cet âge-là, les enfants n'ont pas le temps d'user les vêtements, ils grandissent vite. Il y a trois mois, il a fallu changer tous les pantalons. Et aujourd'hui, je cherche des vêtements d'été. Moi je peux attendre. Mes vêtements ne sont pas complètement usés.



Marina, mère de deux enfants

Brocantes et bric à brac

Vaisselle, mobiliers, petit électroménager, etc. ; les dons déposés par les particuliers au Secours populaire sont ensuite proposés dans nos brocantes et bric-à-brac solidaires et permettent ainsi aux familles de s'équiper à moindre coût et de pouvoir répondre à des situations d'urgence (logements incendiés, inondés, etc.).



Bouquineries solidaires

Grâce aux bouquineries solidaires de la Marne ; 14 000 livres ont eu une seconde vie.

« La bouquinerie du Secours Populaire : Un espace où l'on peut accéder à la lecture pour une participation modique. Des étagères, où l'on peut trouver des romans policiers, des recettes de cuisine mais également des contes pour enfants, des livres scolaires, des bandes dessinées et bien d'autres choses. La bouquinerie ce sont des livres, mais également des DVD, des CD et pour les nostalgiques, des disques vinyles. Ce sont des habitués qui espèrent trouver le roman manquant de leur écrivain préféré. Des mamans qui viennent régulièrement chercher quelques livres afin de donner goût à la lecture de leurs enfants. Un lieu qui se veut convivial, où l'on peut prendre son temps pour converser, échanger, chiner.



Patrick, coordinateur de la bouquinerie de Reims depuis 2018

Micro-crédit

Grâce à son partenariat avec la Caisse d'Épargne dans le cadre du dispositif Parcours Confiance, la Fédération de la Marne permet aux personnes en difficulté, après examen de la situation, de faire un micro-crédit social dans le cadre d'un projet précis concernant le logement ou l'emploi/la mobilité.

En 2024, 4 dossiers de micro-crédit ont été proposés, dont un acceptés

Assurance scolaire

Grâce au partenariat mis en place avec la MAE, **175 enfants** marnais ont pu bénéficier gratuitement d'une assurance scolaire simple et **26 enfants** d'une assurance scolaire complète pour l'année scolaire (2024-2025).

Actions hors-les-murs

A la rencontre des personnes sans logis à Reims

À Reims, depuis plus de 25 ans, la permanence mobile de rue est tenue par une équipe d'une vingtaine de bénévoles du Secours populaire français qui va à la rencontre de personnes de la rue de novembre jusque fin mars du lundi au vendredi après-midi près de la Gare de Reims. « Aller vers » réhabilite la logique de prévention et vise à aller à la rencontre de celles et ceux qui en sont exclus. L'objectif de l'équipe de nos amis bénévoles est de rencontrer les personnes isolées et vulnérables autour d'une boisson chaude, un sandwich ou un morceau de gâteau. Être à l'écoute et savoir orienter les personnes en difficulté vers les structures administratives ad hoc est un rôle important de notre association, ainsi que rompre la solitude des personnes vulnérables, ne serait-ce qu'une paire d'heures dans la journée.

Cette saison hivernale 2023-2024 aura connu, comme la saison dernière, une hausse de sa fréquentation, puisqu'en moyenne, ce sont **45 personnes** qui ont été accueillies chaque jour. Cette augmentation s'explique notamment par un afflux de jeunes adultes (18-25 ans) souvent en rupture familiale et avec des problèmes d'addiction pour certains.



À la rencontre des personnes réfugiées-migrantes

Elles ont quitté leur famille et leurs proches, traversé les mers et franchi des frontières. Et, surtout, elles ont tout perdu. Leur vie est en suspens. Les personnes migrantes, réfugiées, ce sont des femmes, des hommes, des enfants qui fuient la misère, la guerre, un climat hostile et se retrouvent avec une vie à réinventer. En allant à leur rencontre dans des camps d'infortune, les bénévoles du Secours populaire sont à leur écoute et apportent une solidarité concrète et adaptée aux besoins rencontrés : aides alimentaire, kits d'hygiène, vêtements, mise à l'abri, fournitures scolaire et accompagnement aux démarches pour permettre aux enfants d'aller à l'école.

Solidaribus : à la rencontre des habitants du monde rural

Tout au long de l'année, le département de la Marne est sillonné par 2 Solidaribus : un premier à Vitry-le-François et un second à Reims. L'objectif de cette permanence d'accueil mobile, c'est d'aller à la rencontre des personnes en difficulté et isolées dans le monde rural. Lieu d'écoute et d'accompagnement, le Solidaribus est également un espace de rencontre pour les personnes qui souhaiteraient s'engager bénévolement, ainsi qu'un espace de collecte de dons matériels et/ou financiers. L'idée, c'est aussi d'impulser la solidarité auprès des acteurs locaux : les membres de l'association « Les Locaux de Warmeriville » et des écoles du secteur ont notamment collecté des jouets dans le cadre de la campagne des Pères Noël verts.



L'équipe du Solidaribus de Vitry-le-François se rend sur le secteur de Sermaize-lès-Bains où une **trentaine** de familles bénéficient d'une aide sur le plan alimentaire et, ponctuellement, au niveau de l'accès aux droits avec une aide juridique.

Le Solidaribus de Reims fonctionne quant à lui sur 4 communes du secteur Nord-Est de la Marne : Bazancourt, Bétheniville, Pontfaverger-Moronvilliers et Warmeriville. 24 familles soit **51 personnes** ont été accompagnées sur le plan alimentaire et vestimentaire.

Solidaribus : à la rencontre des étudiants sur les campus

Depuis septembre 2024, le Solidaribus s'est également implanté sur les campus rémois afin d'aller à la rencontre des étudiants en difficulté et/ou de ceux qui souhaiteraient devenir des acteurs de la solidarité. Plus de 166 étudiants en difficulté ont été rencontrés. Certains se sont engagés pour accompagner un enfant en difficulté scolaire.

Un jeune père de famille, une dame relancée dans les études, un inscrit en droit international ... Les étudiants se suivent dans le solidaribus et ne se ressemblent pas. Chaque situation est différente et chacune est appréciée individuellement en fonction des parcours, des besoins.

Accès à la santé et à la prévention

Le projet santé du SPF51 s'inscrit dans un but de réduction des inégalités d'accès à la santé des personnes en situation de pauvreté et de précarité. L'équipe santé s'appuie dans ses interventions sur la démarche d'éducation populaire, le « faire ensemble » qui favorise l'émancipation de la personne, afin de mieux transmettre les messages de prévention et de faciliter leur prise en compte.

Depuis 2022, des « ateliers/forums santé bien être » sont organisés dans des maisons de quartier (MQ) de Reims, avec des partenaires santé. L'objectif est d'aller vers les lieux de vie des personnes aidées et d'intervenir de façon plus interactive. Trois ateliers/forums ont été organisés : le 17 avril 2024 à la MQ Cernay - Europe, le 26 juin 2024 à la MQ Billard La Nacelle et le 4 décembre 2024 à la MQ Wilson.



Outre les MQ, dont l'implication est essentielle pour la réussite des journées, les partenaires présents à nos côtés sont nombreux : centres de soins du quartier, service prévention de la CPAM51, CMPS, CRCDC 51, Ligue contre le cancer, association française des diabétiques 51, Femmes Relais 51, CEGidd, CCAS de Reims. Grâce à leur engagement et à l'implication des bénévoles de l'équipe santé, les ateliers sont variés : tests glycémiques et conseils nutritionnels, sucres cachés dans l'alimentation, dépistage des cancers, formation à l'autopalpation des seins, escape game sur le cancer, information sur les vaccinations notamment HPV, dangers des substances chimiques dans les produits ménagers, identification des facteurs d'influence positive ou négative sur la santé, prévention buccodentaire, initiation à des activités sportives et tests d'évaluation de la forme physique, promotion de l'examen de prévention santé proposé par l'Assurance Maladie, risques liés à l'exposition solaire, hygiène menstruelle (cf infra)... Une collation conviviale mettant en avant fruits et boissons peu sucrées est proposée aux participants.

Les échanges sont riches, à la grande satisfaction du public (plus de **150 personnes** rencontrées à l'occasion des 3 journées) comme des intervenants.



En partenariat avec le CCAS de Reims pour la mise en oeuvre d'un projet de lutte contre la précarité menstruelle, les bénévoles ont introduit une animation sur les règles dans les « ateliers/forums santé bien être » afin d'ouvrir le dialogue sur un sujet qui reste tabou et peut avoir un fort retentissement dans la vie des filles et des femmes.

L'équipe santé intervient également de façon ponctuelle pour promouvoir des habitudes saines de vie à l'occasion d'actions de solidarité généraliste comme la remise d'un « kit » hygiène santé (dentifrice, brosse à dents) aux **236 enfants** participant aux J.O.V. en août 2024 et aux 52 seniors participant au séjour de vacances organisé par le Secours populaire. En décembre 2024, un « kit » hygiène santé (dentifrice, brosse à dents, shampoing, gel douche, déodorant, protections périodiques) a été remis aux personnes sans logis par les bénévoles de la permanence de rue.



Accès aux savoirs, à la culture, aux loisirs et aux sports

Dans un contexte de privation et de ressources insuffisantes, les dépenses culturelles et de loisirs sont souvent les premières à être réduites, voire supprimées.

Pourtant, l'accès à la culture et aux savoirs est essentiel pour permettre à chacun de mieux comprendre le monde et de trouver sa place en tant que citoyen. Tout au long de l'année, le Secours populaire français, fidèle aux principes de l'éducation populaire, établit des partenariats et développe des projets avec les familles et les enfants pour partager les savoirs, favoriser l'enrichissement mutuel et leur permettre d'accéder aux activités sportives, culturelles et artistiques.

Accès au sport et aux activités artistiques

Le sport étant un vecteur de bien-être physique et mental ainsi qu'un promoteur de valeurs collectives, le Secours populaire français s'engage à favoriser l'accès aux activités sportives. Dans la Marne, des partenariats avec des associations et clubs sportifs ont permis à **109 enfants** de Reims, 15 d'Épernay, 31 de Châlons-en-Champagne, 7 de Vitry le français et 4 de Sézannes d'obtenir une licence sportive.

Par ailleurs, de nombreuses entrées piscine ont été offertes aux enfants et adolescents pendant l'été et 4 autres enfants ont pu profiter d'un stage de tennis.



Le mardi 27 février, **18 enfants** ont pu profiter d'une journée d'initiation à l'aviron indoor organisée par le Cercle Nautique des Régates Rémoises avec le SPF.

« Dans le sport, on a une équipe sur qui compter dans les moments difficiles. Être solidaire : c'est ça qui fait la beauté du sport. Il permet d'être en meilleure santé et se faire des amis, se donner une discipline et se fixer des objectifs à atteindre. »

Adriana, basketteuse à l'Académie de Basket du Grand Reims

Accès à la culture

Pour permettre aux enfants et aux familles de se ressourcer, le Secours populaire français propose des places de concert, de spectacles, des visites culturelles ou encore des rencontres

sportives. Cette année, **687 places** ont été offertes faisant de ces moments d'évasion une véritable bouffée d'oxygène pour les enfants et les familles.

Français Langue Étrangère

Pour permettre aux personnes d'apprendre le français et de mieux appréhender la culture française, les équipes bénévoles les accompagnent en donnant des cours de Français Langue Étrangère. Ainsi, **48 personnes** d'horizons différents se retrouvent dans une ambiance chaleureuse.

Initiation au numérique

Afin de lutter contre la fracture numérique, des cours d'initiation au numérique sont proposés par la Fondation Orange Solidarité à l'espace multisolidarité à Reims. Initiation au smartphone, à l'ordinateur, atelier de renforcement ; grâce à ces ateliers, **23 apprenants** ont pu acquérir de nouvelles compétences leur permettant d'être plus autonome dans l'utilisation d'un ordinateur et d'un smartphone.

« En tant que Directeur d'Orange Solidarité Nord je suis fier du partenariat que nous avons engagé avec le Secours Populaire de la Marne depuis maintenant plusieurs années. Les bénévoles de notre association sont très attachés à nos valeurs communes de partage de bienveillance et de soutien pour les personnes dans le besoin. »

Notre mission basée sur la réduction de la fracture numérique aide naturellement à sortir aussi de l'exclusion sociale.

Bruno Vaquez, Directeur d'Orange Solidarité Nord



Au Secours populaire français d'Épernay, ce sont également **40 apprenants** qui ont bénéficié d'un accompagnement dans la pratique informatique.

« Grâce aux ateliers numériques, je peux maintenant suivre le parcours scolaire de mes enfants avec l'ENT (Espace Numérique de Travail N.D.L.R). »

Kheira, apprenante

Accompagnement scolaire

A domicile ou en collectif, l'objectif des équipes de l'accompagnement scolaire est d'offrir aux côtés de l'école et des parents, l'appui et les ressources nécessaires dont les enfants ont besoin pour réussir tout en contribuant à l'égalité des chances et en luttant contre l'échec scolaire. Au-delà de l'aide scolaire, c'est aussi une relation de complicité qui s'établit entre les élèves et les accompagnateurs bénévoles.

« Les familles sont en difficulté, des parents ne parlent pas forcément bien le français, n'ont pas toujours les outils nécessaires pour suivre la scolarité de leurs enfants. »

Catherine, coordinatrice de l'accompagnement scolaire

Collectif

À l'Espace Multisolidarité et à la Maison de la Vie Associative (MVA), 32 élèves de la classe de CP jusqu'à la terminale ont été accueillis et accompagnés tout au long de l'année. Encadrés par une équipe de 17 bénévoles engagés, ces élèves ont bénéficié d'un soutien scolaire adapté à leurs besoins. Les accompagnateurs ont non seulement aidé les jeunes dans leur parcours scolaire, mais ont également favorisé leur épanouissement personnel en leur offrant un cadre bienveillant et stimulant, où chacun peut progresser à son rythme et renforcer sa confiance en soi.



Individuel à domicile

L'accompagnement scolaire à domicile a été particulièrement enrichissant pour tous. Cette année, 79 étudiants (29 étudiants de SciencesPo, 19 étudiants bénévoles, 31 étudiants

de l'URCA dans le cadre de l'UET), se sont engagés pour assurer l'accompagnement d'un enfant en difficulté. Soutenus par 9 tuteurs bénévoles, ils se sont rendus dans une famille deux heures chaque semaine afin d'aider l'enfant dans sa scolarité et de renforcer les liens parents/enfants/école dans un environnement stimulant et encouragé par toute une communauté. L'organisation de sorties collectives permet de rapprocher les acteurs solidaires et de participer à l'ouverture culturelle de l'enfant.

« L'année dernière, l'étudiant qui venait chez nous amenait Jérémy prendre des livres à la médiathèque. Il ne voulait plus rentrer après. »

Prudence, maman de Jérémy



« J'ai aimé donner de mon temps, discuter, partager avec Adam. Le fait de le sentir fier de sa progression m'a fait énormément plaisir »

Ambrine, étudiante bénévole de l'accompagnement scolaire à domicile

Le comité d'Épernay offre également un soutien scolaire aux enfants, avec la possibilité pour les familles et les enseignants de bénéficier du prêt de tablettes pour faciliter les devoirs.

« La tablette numérique prêtée par le comité sparnacien m'apporte un grand confort de travail. Je propose à l'élève que j'accompagne différents jeux pédagogiques ; de courtes vidéos, des musiques douces pour un retour au calme. Cet outil est précieux pour son autonomie et son entrée dans les apprentissages. Merci beaucoup. »

Nathalie, bénévole qui accompagne un enfant d'Epernay

Journées Bonheur

Véritables bouffées d'oxygène pour les familles, et plus particulièrement pour les enfants, les journées bonheur constituent des parenthèses enchantées et inoubliables pour les personnes en difficulté. Des découvertes, des moments de complicité, de rigolade et de joie loin des tracas du quotidien permettent à toutes ces familles de se ressourcer l'espace d'une journée.

Sortie au Parc Argonne Découverte

Samedi 25 mai, **61 enfants** se sont rendus au Parc Argonne Découverte. Émerveillement assuré devant les loups, les rats laveurs, les vautours, ou encore les chouettes qui peuplent le parc. Au plus près de la nature, les enfants ont pu profiter des différentes activités du parc comme les hamacs à bonds ou encore le spectacle des rapaces. Après avoir nourri les loups, les enfants ont également pu admirer et caresser les animaux de la ferme ; chèvres, furets, poules, etc. Une journée inoubliable pour tous les participants !



Balade en moto

Dimanche 16 juin, c'était journée motards pour **21 enfants** rémois et les motards de l'association Abraxas Motards. Au programme : 80 kilomètres entre Reims et Jonchery-sur-Vesle avec le plaisir de traverser les villages, les vignes et les champs de pavot ! L'après-midi, cet impressionnant cortège s'est rendu à la Ferme Pédagogique des Iriselles où les enfants ont pu découvrir des poneys, poules, cochons, lapins, etc. qui ont fait la joie de tous les participants : enfants, motards et bénévoles !



Journée à Disneyland Paris

Cet été, dans le cadre d'un partenariat national, **150 personnes** venues d'Epernay, Châlons-en-Champagne, Dormans et Reims se sont rendues à Disneyland Paris le temps d'une journée. Les enfants accompagnés de leurs parents ont pu profiter des différentes attractions dans le parc.



Sortie à la ferme pédagogique

Mardi 13 août, c'était sortie à la ferme pédagogique de Saint-Hillers pour **20 enfants** de Sézanne. L'occasion de découvrir les plaisirs de la ferme et les animaux.



Un moment d'évasion pour les enfants vitryats

Au Secours populaire français de Vitry-le-François, deux journées bonheur ont été organisées : une première au Lac du Der le 13 juillet et une deuxième à Fraispertuis-City le 31 août, un parc à thème familial. Ces deux sorties ont ravi les **100 participants** qui étaient présents, leur permettant ainsi de vivre de beaux moments inoubliables.



Accès aux vacances

L'accès aux vacances est un droit fondamental pour tous et un enjeu pour la remobilisation de familles fragiles face à un quotidien difficile. Pour les enfants, partir en vacances est essentiel et constitue un atout majeur pour le développement.

Pourtant, 1 adulte sur 2 et 1 enfant sur 3 n'y ont pas accès. C'est pourquoi, chaque été, le Secours populaire français accompagne les familles en situation de précarité afin de construire ensemble le projet de départ adapté aux souhaits et possibilités de chacun. Recherche d'hébergement, de transport, de sorties ou encore de partenaires ; les bénévoles redoublent d'efforts pour permettre aux familles et aux enfants de pouvoir profiter le temps d'une sortie ou de quelques jours de vacances.

Cette année dans le département : 424 départs en vacances.

Les familles de vacances bénévoles

Cet été, **4 enfants** ont été accueillis dans des familles de vacances marnaises. **12 enfants** marnais se sont rendus, quant à eux, dans des familles de vacances bretonnes. Une belle occasion pour les enfants de découvrir de nouvelles activités et de partager de jolis moments de complicité avec leurs "copains des vacances" !

« Recevoir une enfant pour lui offrir 2 semaines de vacances a été une bonne expérience ! Les filles ont passé de bons moments ensemble. »



Blandine, famille de vacances bénévole



Les jolies colonies de vacances

Grâce aux partenaires vacances (EDF, SNCF, JPA, Aroeven, centres de vacances Saint-Brice, villages Copain du monde, etc.) et à l'accompagnement des équipes bénévoles, **30 enfants** ont pu découvrir et vivre la joie des colonies de vacances. Les activités culturelles et sportives, la découverte de nouvelles pratiques ou encore les rencontres fondées sur la mixité sociale ont été pour tous les enfants une expérience enrichissante qui leur a permis de se ressourcer et d'apprendre sur soi et des autres.

Véritables bouffées d'oxygène pour les familles qui ne peuvent habituellement pas partir, les séjours familles permettent de resserrer les liens et de partager de jolis moments de complicité.

« Mon fils est revenu de son séjour enchanté ! Il m'a dit qu'ils avaient fait beaucoup d'activités ! L'ambiance était très sympa. Il n'a qu'une hâte, c'est d'y retourner ! »



Maman d'un enfant parti en colonie

Départ des familles

Cette année, **57 familles**, soit 188 personnes (4 autocars) ont pu vivre la joie d'un premier départ en vacances à Calais et à Cayeux-sur-Mer pendant 5 jours. De belles rencontres et la découverte de la beauté du littoral ont rythmé leurs séjours.

« Merci beaucoup pour nos vacances. C'est un endroit incroyablement beau, avec une équipe très agréable. Nous aimons beaucoup tout. Le camping a toutes les commodités, très confortable. Nous avons beaucoup d'émotions et d'impressions. Je vous suis très reconnaissante. »



Famille accompagnée dans la construction de son projet vacances

36 familles, soit 142 personnes, ont réalisé leur projet vacances en totale autonomie grâce à l'accompagnement des bénévoles et au soutien des partenaires : CAF de la Marne et ANCV.

« J'ai beaucoup aimé faire du camping dans un mobil-home en Vendée. Tous les soirs, il y avait des animations. J'ai visité 2 châteaux et surtout ce qui était merveilleux, c'est le spectacle du Puy du Fou ! »



Nathan

Les séniors

52 séniors en situation de précarité et d'isolement social se sont rendus à Obernai dans le Bas-Rhin. L'occasion de se ressourcer loin des tracas du quotidien et de faire de belles rencontres qui se prolongeront toute l'année.

« Nous sommes très contents de participer à ce séjour, il y a une bonne ambiance dans le groupe. Les sorties et les visites nous permettent de nous évader »



Chantal et Gilbert, participants au séjour séniors



Journées des Oubliés des Vacances

Mardi 20 et mercredi 21 août, les Journées des Oubliés des Vacances du Secours populaire français de la Marne ont fait le bonheur de près de **337 participants** dont 236 enfants qui n'étaient pas du tout partis en vacances de l'été.

Les enfants ont largement profité de cette sortie puisque c'est le sourire aux lèvres qu'ils ont retrouvé leurs parents, avec de jolis souvenirs plein la tête et de belles choses à raconter à la rentrée !

« J'ai vu des enfants émerveillés, heureux de découvrir Walygator et le Lac de Madine où les enfants ont découvert les structures gonflables, les gilets de sauvetage, la baignade. »

Anne, accompagnatrice JOV

Pour la première journée, direction le Parc Walygator où les enfants ont pu faire le plein de sensations fortes grâce aux différentes attractions du parc.

Pour reprendre des forces, les enfants ont ensuite pu profiter d'un bon repas au restaurant et d'une nuit confortable dans un hôtel/hébergement collectif, une grande première pour la majorité des enfants ! Le lendemain, direction le Lac de Madine où les enfants ont pu se baigner et s'amuser grâce aux jeux de plein air et sur les structures gonflables aquatiques.

« Un grand merci au Secours populaire et à toute l'équipe qui a participé à l'organisation de ce petit beau voyage, qui a mis le bonheur et la joie dans les petits cœurs des enfants et même des parents. Merci pour l'aide, merci pour le sourire et merci pour le partage et encore merci pour tout. »

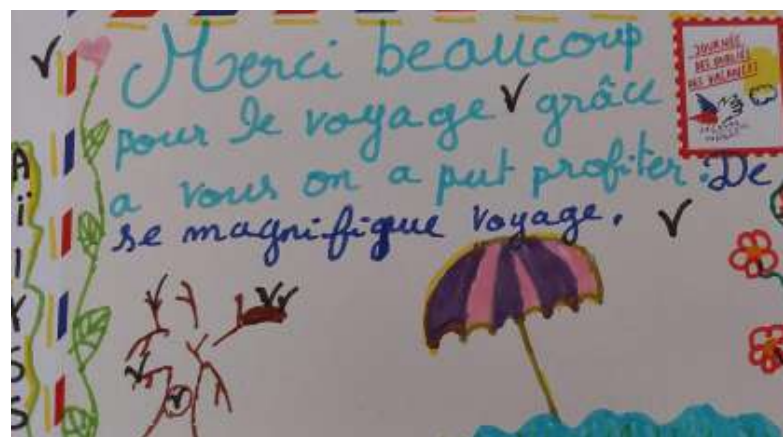
Participante aux J.O.V.




Notre partenaire s'exprime

« Depuis de nombreuses années, les centres E.Leclerc de Champfleury, Saint-Brice-Courcelles et Jonchery-sur-Vesle soutiennent les actions de solidarité du Secours Populaire français de la Marne à travers des actions telles que les campagnes de collectes en caisse, en galerie et des dons matériels. Grâce à ces initiatives, nous avons pu fournir une aide précieuse aux familles en difficulté, notamment en participant au financement des Journées des Oubliés des Vacances et de la campagne des Pères Noël Verts. »

Anne Raimond, responsable communication Leclerc Champfleury, Saint-Brice-Courcelles et Jonchery-sur-Vesle





Pères Noël verts

Les fêtes de fin d'année sont des moments festifs et propices pour se retrouver en famille, entre amis, se faire des cadeaux, aller au spectacle, au restaurant, partir en vacances... Cependant, pour les personnes en difficulté, ce sera encore synonyme de privations, ce qui ne fait que renforcer le sentiment d'isolement social. La mission des Pères Noël verts est essentielle pour que Noël n'oublie personne et permettre à tous d'avoir de vrais moments de bonheur, en particulier pour les enfants qui sont les premières victimes de l'exclusion.

A l'occasion du lancement de la campagne des Pères Noël verts, **50 enfants** ont pu assister au spectacle "Cirkafrica" par les Etoiles du Cirque d'Ethiopie, organisé par le cirque Phénix à Paris. Mercredi 4 décembre, à l'occasion de la grande parade des Pères Noël verts, manifestation festive d'une troupe de joyeux lutins verts dans le centre-ville de Reims, en cortège, **250 enfants** et jeunes (des lycées Libergier, Saint Joseph et des maisons de quartier de Reims), aux couleurs de l'espoir, très motivés, ont sollicité la générosité des passants tout au long de leur défilé.



A Châlons-en-Champagne, 55 séniors ont pu profiter d'un repas de fêtes au Vulcano. Et près de 100 participants, dont 60 enfants, se sont rendus à La Comète pour assister à un dessin animé et partager un goûter. Pour terminer cette journée en beauté, les enfants se sont également vu remettre un bon d'achat chez KingJouet.



A Loivre et à Warmerville, les enfants et jeunes "Copain du monde" se sont mobilisés en organisant des calendriers inversés : produits d'hygiène et alimentaires ont ainsi été collectés et permettront d'offrir bonheur et réconfort.

De nombreuses écoles ont également organisé des collectes de jouets.



Pour le plus grand bonheur de plus de **2 000 enfants** marnais, les parents ont pu choisir un jouet neuf lors des marchés organisés par les structures marnaises du Secours populaire français. Offrir des cadeaux et principalement des jouets, revêt une signification profonde chargée d'émotions. Un cadeau, un jouet, aussi modeste soit-il, est important pour les enfants.

3 000 familles ont bénéficié d'un colis alimentaire "spécial fêtes" leur permettant de partager un repas festif.



Les personnes réfugiées-migrantes présentes sur le camp Saint-John Perse ou hébergées provisoirement dans des hôtels ont reçu la visite des Pères Noël verts qui ont offert des jouets neufs et des douceurs chocolatées aux enfants ainsi que des boîtes surprises aux adultes.



Un moment émouvant pour les familles, comme pour les Pères Noël verts !



Début janvier, l'équipe de la permanence mobile de rue s'est retrouvée avec les personnes sans-abri pour un après-midi festif avec la remise d'un cadeau surprise à l'occasion d'une chaleureuse et réconfortante collation.



Noël sans frontières

« Nous nous battons mais la situation est très difficile à cause des problèmes sociaux qui ravagent Port au Prince et le pays. Dans ce contexte, la fête de Noël offerte à tous avec les Pères Noël Verts est un moment essentiel dans la vie de Gentillotte. »

Jean-Marc Henry, Président de l'ASPAG, notre partenaire haïtien

Durant leur grande tournée solidaire, les Pères Noël verts n'ont pas oublié les enfants d'Haïti.



Notre soutien financier a permis aux enfants de Gentillotte de recevoir un cadeau pour les fêtes de fin d'année.



« En tant que Père Noël vert, chaque année, je fais la déambulation avec les enfants dans les rues de Reims. Je suis Père Noël vert par plaisir, je continuerai à être Père Noël vert car c'est un grand moment, surtout quand les enfants courent, prennent des photos et me donnent de jolis dessins, j'ai plein de dessins chez moi ! Les enfants sont tellement contents de voir le Père Noël vert et après de trouver un jouet. »

Michel Roucoulet, Père Noël vert dans la Marne depuis 7 ans





Solidarité dans le monde



Chasses aux oeufs

Lors des chasses aux œufs solidaires, les enfants vivent une expérience bien plus riche que la simple quête de chocolat. Chaque année, ces événements sont l'occasion de sensibiliser les plus jeunes et leurs familles aux enjeux de la solidarité internationale, avec tous les fonds récoltés destinés à soutenir des projets de développement dans le monde.

En 2024, plus de **7 000 participants**, ont arpenté les allées des parcs de Reims, Tinquieux, Épernay, Sermaize-les-Bains, Sézanne et Vitry-le-François pour découvrir des activités festives et ludiques. Entre les maisons colorées aux drapeaux du monde, les oeufs à trouver, les stands éducatifs et les énigmes sur la solidarité mondiale, enfants et parents étaient ravis.

Grâce aux chasses aux oeufs, les enfants ont pu découvrir d'autres pays, cultures et comment la solidarité se traduit dans des actions de terrain (accès à l'éducation, à la santé, programme d'auto-suffisance alimentaire, etc.).



L'engagement des bénévoles, qui ont organisé des kermesses et des jeux, a également permis de rendre chaque moment de cette journée agréable et inoubliable.



En fin de parcours, les enfants sont repartis heureux, le sourire aux lèvres et des chocolats en main, tout en ayant participé à une aventure instructive et solidaire. Cette édition 2024 a permis de récolter plus de **23 000 €** permettant ainsi au Secours populaire de mener à bien des projets dans de nombreuses régions du monde.



Nos actions de développement

Parce qu'il n'existe pas de frontières entre les êtres humains, notamment lorsqu'il s'agit de combattre la pauvreté et les inégalités, le Secours populaire français a soutenu près de **434 000 personnes** dans **59 pays** avec ses partenaires sur place, mieux à même d'estimer les besoins des populations.

Dans la Marne, le Secours populaire et ses partenaires monde ont contribué à la mise en œuvre d'actions de développement au service des populations.

Haïti

Depuis 2013, la Fédération de la Marne du Secours populaire français soutient l'association ASPAG (Association Solidarité des Paysans et Amis de Gentillotte) à Gentillotte, dans le sud d'Haïti, notamment par la création d'un jardin pédagogique, qui chaque année alimente la cantine scolaire tout en offrant aux enfants l'occasion de découvrir et d'apprendre les techniques de culture maraîchère. Ce programme d'autosuffisance alimentaire s'est poursuivi avec l'acquisition de vaches laitières, grâce auxquelles les enfants arrivant à l'école le ventre vide peuvent recevoir un bol de lait accompagné de céréales. Fin 2024, le cheptel compte 8 vaches, qui ont donné naissance à 2 veaux.

La région Grand Est a contribué à ce projet à la hauteur de 1000 €.



Madagascar

Afin de favoriser l'accès à l'éducation et d'améliorer les conditions d'apprentissage des enfants, le Secours populaire français de la Marne soutient activement deux groupements de partenaires malgaches.



À Talata, les travaux de **réhabilitation de l'école** endommagée par un cyclone ont été réalisés, permettant aux élèves de retrouver un cadre d'apprentissage sécurisé. Par ailleurs, l'achat de fournitures scolaires a été rendu possible grâce aux fonds collectés par l'école de Vandeuil lors d'une vente de gâteaux, garantissant aux enfants l'accès au matériel nécessaire.

Syrie

Après le séisme de février 2023, qui a causé plus de 55 000 morts en Syrie et en Turquie, la Fédération de la Marne s'est rapidement mobilisée aux côtés de ses partenaires du réseau euro-méditerranéen, notamment Binaa, DPNA et Besme, pour fournir une aide d'urgence. Celle-ci a inclus la distribution de pain à **222 familles** pendant un mois dans le camp de Waddah, ainsi que la fourniture de couvertures, kits d'hygiène, fournitures scolaires et un soutien psychosocial.

En collaboration avec notre partenaire Binaa, nous avons également prolongé notre engagement à travers un programme de développement qui porte sur la réhabilitation et l'extension d'un réseau d'eau potable dans le nord-ouest de la Syrie. Achevés en 2024, les travaux permettent aujourd'hui à 6 500 personnes déplacées victimes du séisme d'avoir accès à l'eau potable. La Caisse d'Épargne a contribué à ce soutien à hauteur 25 000€.



Moldavie et Ukraine

Le Secours populaire de la région Grand Est et son partenaire Millenium conduisent de nombreuses actions afin de soutenir les jeunes moldaves et réfugiés ukrainiens à Chisinau.

Après l'ouverture en 2023 du centre éducatif pour la jeunesse permettant aux jeunes ukrainiens de poursuivre leur scolarité et de se reconstruire après l'exil tout en tissant des liens avec les jeunes moldaves, le Secours populaire Grand Est a soutenu notamment l'organisation de camps d'aventure en plein air et d'intégration en moldavie afin de favoriser le bien être physique et mental et l'intégration sociale. Les jeunes ukrainiens et moldaves ont participé également au village copain du monde Grand Est 2024 avec les enfants de notre région.

Les urgences

Qu'il s'agisse d'un conflit qui éclate ou d'une catastrophe naturelle, le Secours populaire français est en mesure, grâce à son réseau mondial de partenaires, de réagir et d'apporter rapidement une réponse aux besoins urgents : aide alimentaire, kits de soins et de survie, mise à l'abri, couvertures... autant d'actions qui soutiennent les populations civiles affectées par ces événements tragiques et meurtriers.

Les structures marnaises se sont mobilisées en organisant des initiatives de collecte et en débloquent des fonds d'urgence pour nos partenaires sur place.

Maroc et Libye

À la suite des catastrophes qui ont frappé le Maroc et la Libye en septembre 2023, le Secours populaire français s'est rapidement mobilisé dans la Marne et partout en France pour soutenir les populations sinistrées ayant tout perdu. Des collectes de fonds ont eu lieu sur les marchés, des braderies solidaires ont été organisées et des partenaires comme l'Entente Family Stade Reims Athlétisme et l'Association des Travailleurs Maghrébins de France ont exprimé leur solidarité par des dons financiers.



L'argent collecté a permis la distribution de **produits de première nécessité**, de **matériaux de construction**, la **construction de latrines** dans des écoles et un **soutien psychosocial aux enfants**.

Palestine

La population de Gaza subit une violence extrême.

Depuis le déclenchement du conflit le 7 octobre, le PMRS (Palestinian Medical Relief Society), partenaire du Secours populaire, n'a pas faibli : auprès des familles déplacées, il dispense au quotidien soins d'urgence, consultations de santé de base, soutien psychosocial et aide à la santé maternelle et infantile.

Ils manquent de tout : trousse de secours, bouteilles d'oxygène, médicaments antidouleur, matériel pédiatrique, brancards...

Malgré les bombardements, les privations, les destructions, les équipes de PMRS travaillent sans relâche, jour et nuit, allant à la rencontre des personnes où qu'elles soient – dans les abris, sous les tentes, dans les camps – pour prodiguer les soins essentiels.

Les fonds collectés lors de nos initiatives permettent à PMRS d'**alléger les souffrances** que subissent jour et nuit les enfants, les femmes et les hommes.

« C'est inespéré que les médecins de PMRS viennent jusqu'à nous. Mes enfants sont souvent malades et je ne peux pas les emmener à l'hôpital car nous habitons un village très reculé et enclavé. Ça me rassure beaucoup de savoir qu'ils viennent nous voir toutes les semaines »



Haniin, habitante de Mnazel, un hameau isolé au large d'Hébron

Liban

Face à l'escalade de la violence et des bombardements au Liban, le Secours populaire français redouble d'efforts afin d'apporter une aide aux populations civiles avec son partenaire DPNA (Development for People and Nature Association). Les fonds collectés ont permis à DPNA de répondre aux besoins des populations accueillies dans des abris collectifs (colis alimentaires et d'hygiène, accompagnement psychosocial, matelas, couvertures, etc.).

Espagne

Des inondations catastrophiques dans la région de Valence (sud-est Espagne) causées par une "gota fría" ont conduit le Secours populaire à apporter un soutien financier et matériel pour les sinistrés (vêtements, matériel neuf, ameublement...) par l'intermédiaire de ses partenaires espagnols.

Mi décembre, le passage du cyclone Chido sur Mayotte a

Mayotte

entraîné des dégâts importants, une crise humanitaire d'urgence.

Le Secours populaire a immédiatement mobilisé ses équipes pour répondre à l'urgence humanitaire. Déblocage de fonds d'urgence, distribution des produits de première nécessité (hygiène, eau, alimentation) et soutien à ses partenaires locaux dans les zones les plus touchées. Des missions régulières ont permis d'accompagner les populations sinistrées et de préparer la reconstruction.





Copain du monde



Au Secours populaire français, la solidarité est inconditionnelle et universelle ; elle n'a aucune frontière. Copain du monde est le mouvement d'enfants bénévoles du Secours populaire français qui agissent pour un monde plus juste et plus solidaire. Dans cet esprit, le Secours populaire français, en tant qu'association complémentaire de l'enseignement public, a pour volonté d'apprendre aux enfants à être auteurs et acteurs de la solidarité. Ils prennent conscience qu'ils peuvent agir et intervenir, à la hauteur de leurs moyens, dans de nombreux domaines, en France ou dans le monde, avec l'aide d'adultes qui les accompagnent. Confrontés au fait que des personnes, dans leur quartier ou dans des pays lointains, manquent de nourriture, de soins médicaux, de vêtements, de matériel scolaire, les enfants Copain du monde veulent se rendre utiles. Les enfants mènent des actions concrètes pour aider les personnes en difficulté en France et à l'étranger et promouvoir la paix et la fraternité. Copain du monde contribue ainsi à la transmission des valeurs humaines, éthiques et morales fondamentales comme la solidarité, la tolérance, le respect d'autrui et le partage.

Si la question "Quel monde souhaitons-nous léguer à nos enfants?" est d'actualité, la question "Quels enfants allons-nous laisser à notre monde?" est tout autant pertinente.

Initiatives solidaires dans les écoles

Le Secours populaire français s'engage avec les jeunes et les enfants en partenariat avec de nombreuses écoles et établissements de la région, en leur offrant des occasions concrètes d'agir pour la solidarité.

Lors de la campagne des Pères Noël verts, 70 écoles partenaires ont collecté des jouets neufs tandis que les élèves des écoles de Warmeriville, Loire ont organisé un calendrier de l'avent inversé composé de produits alimentaires, d'hygiène et vêtements pour en faire des boîtes surprises redistribuées aux personnes migrantes, leur permettant de passer les fêtes dignement.



École de Warmeriville

Ces projets illustrent la mobilisation des enfants et des jeunes pour un monde plus solidaire, à travers des actions ponctuelles concrètes qui les initient aux valeurs de partage et d'entraide.

Clubs «Copain du monde»



Stand Copain du monde de la Chasse Aux Oeufs

Tout au long de l'année, les élèves des clubs Copain du monde dans les établissements scolaires se mobilisent pour la solidarité à la hauteur de leurs moyens. Cette année le lycée St Joseph, les collèges Jeanne d'Arc, Saint Michel, Robert Schumann, réunissant un total de **17 jeunes**, ont participé aux actions de solidarité de la Marne.

Différentes initiatives ont rythmé leur année scolaire et ont permis de faire grandir la solidarité : collecte de jouets neufs, paquets cadeaux, dépôt de tirelires dans les commerces, vente de tickets Don'actions, participation à la chasse aux oeufs, confection et distribution de colis alimentaires et d'hygiène auprès des personnes migrantes.



Elèves du collège Robert Schumann

« Lors de la distribution des kits d'hygiène aux migrants, j'ai été touché par un petit garçon. Il a pris un des cartons vides et a commencé à jouer avec comme si c'était une voiture, en riant et courant partout. Ce moment de bonheur simple m'a fait réaliser à quel point, au-delà des besoins essentiels, ces familles ont aussi besoin de moments de légèreté et d'espoir. »

Arthur, jeune bénévole du club de St Joseph





Finances

Association de collectage

Au Secours populaire français, il ne peut y avoir de solidarité sans collecte ! Dès lors, et tout au long de l'année, les bénévoles se sont mobilisés dans la rue, les magasins et sur de nombreux événements afin de collecter les fonds nécessaires pour venir en aide aux personnes en situation de pauvreté et de précarité.

Un grand bravo aux animateurs-collecteurs pour leur engagement solidaire et merci à tous les donateurs qui nous donnent les moyens d'agir !

Initiatives de collecte en 2024



Partout dans la Marne, les bénévoles se sont mobilisés lors de la campagne du Don'actions, en diffusant des tickets dans les magasins, au Rallye de Monte-Carlo, ou encore auprès de leurs proches, de partenaires, etc. et ont ainsi pu collecter 21 882 €.



Reims, Tinquex, Vitry-le-François, Sézanne, Épernay et Sermaize-les-Bains

Lors de nos 7 chasses aux œufs organisées dans le département, plus de 23 987 € ont été collectés.

FLÂNERIES MUSICALES

Les bénévoles se sont mobilisés lors d'une collecte financière au Concert Pique-Nique des Flâneries Musicales ; 230 € ont été récoltés.



Présents sur la foire, les bénévoles ont récolté 2 975 € qui ont alimenté le fonds d'urgence solidarité monde.



Déambulant dans le centre-ville de Reims, les petits lutins verts ont récolté 913 € pour la campagne des Pères Noël verts.



Reims, Dormans, Tinquex, Bétheny, Chemin Vert, Châlons-en-Champagne

Le Secours populaire français était présent sur les marchés de Noël durant lesquels 6 955 € ont été récoltés pour la solidarité.



A l'approche des fêtes de fin d'année et dans le cadre de la campagne des Pères Noël verts, plus d'une centaine de bénévoles se sont mobilisés dans 8 magasins de Reims et d'Épernay pour réaliser des paquets cadeaux permettant ainsi de collecter 25 417 €.



BRADERIES, FOIRE À TOUT, BRIC À BRAC

Reims, Fismes, Épernay, Vitry et Châlons

Les braderies solidaires ont permis de récolter 155 465 €.



FOIRES AUX LIVRES ET BOUQUINERIES SOLIDAIRES

Les foires aux livres et les bouquineries ont permis de rapporter 8 660 € de participation solidaire.



BRADERIES DE JOUETS

Afin que Noël n'oublie personne, les bénévoles se sont mobilisés en organisant des braderies de jouets d'occasion. 3 976 € ont ainsi été collectés.



BRADERIES HORS-LES-MURS

Sézanne et Dormans

Grâce aux braderies solidaires organisées par les antennes de Sézanne et Dormans, 21 685 € ont été récoltés.



COLLECTES AU TRONC

Les bénévoles marnais se sont mobilisés tout au long de l'année lors des collectes au tronc qui ont permis de rassembler un montant de 595 €.



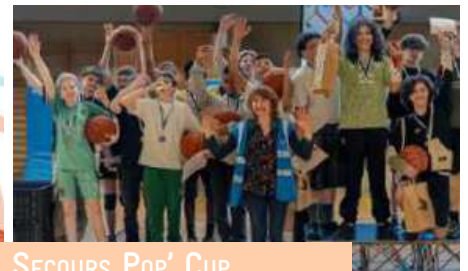
COLLECTES URGENCE ET MONDE

Lorsque des catastrophes naturelles ou des conflits surviennent, les bénévoles du Secours populaire français se mobilisent rapidement afin de collecter pour la solidarité. Ainsi, 5 160 € ont été récoltés lors des collectes pour le Liban, Mayotte, la Palestine et le Maroc.



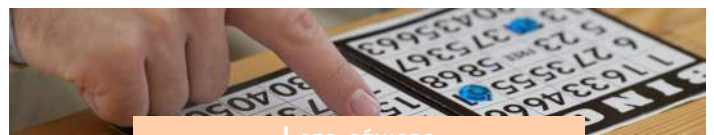
CAMPAGNES DE COLLECTE EN CAISSE PNV ET VACANCES

Grâce au partenariat mis en place avec les magasins Leclerc, 24 733 € ont été collectés.



SECOURS POP' CUP

La Secours Pop Cup a réuni plus de 100 jeunes au gymnase Lapique à Reims. Organisé par le Secours populaire de la Marne.



LOTO SÉNIORS

L'incontournable loto des séniors a rapporté 2 691 €.

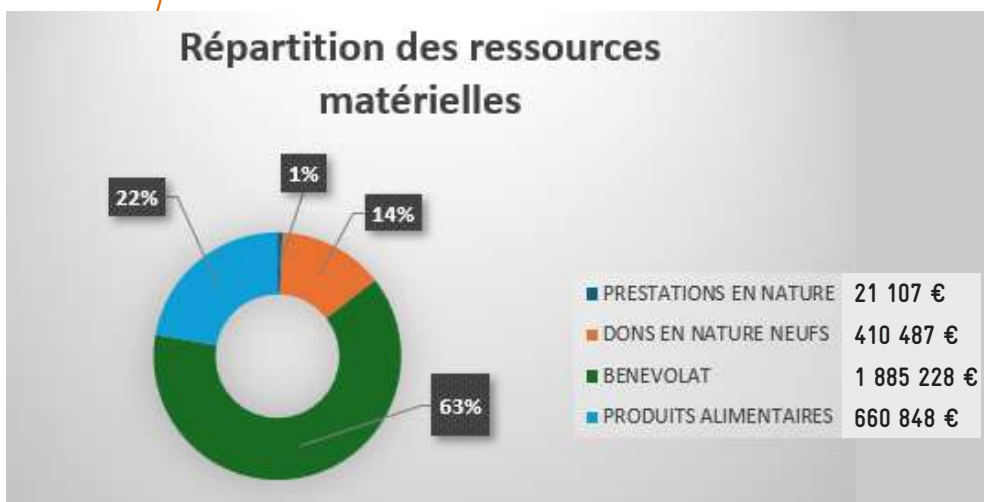
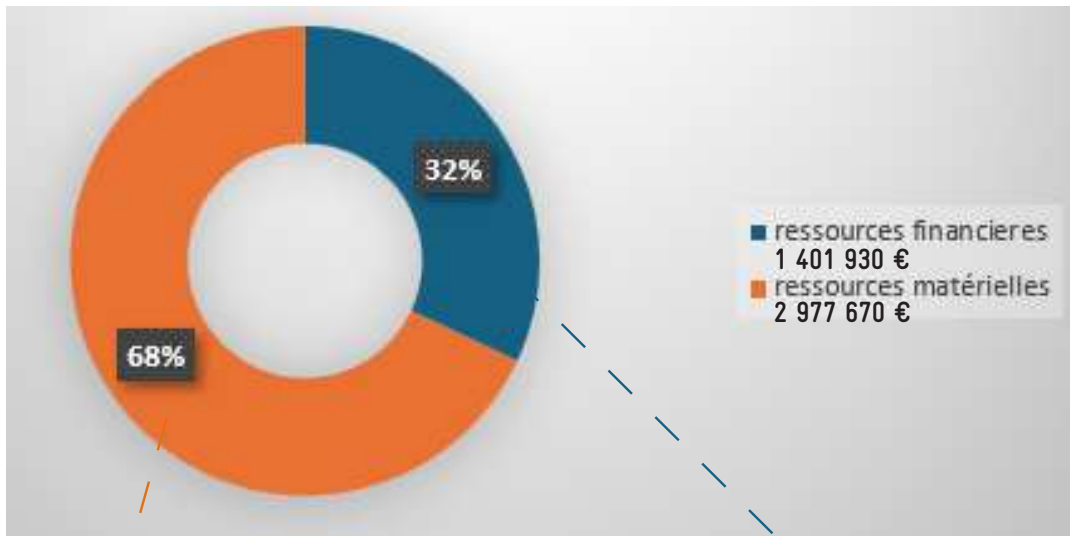


CONCERT SOLIDAIRES

Un concert solidaire, organisé par «La Fanfare à Paulette» a permis de rassembler 2 253 €.

Bilan financier 2024

Répartition des ressources financières et matérielles en 2024



La variété des sources de financement du Secours populaire français lui garantit son indépendance. En 2024, la générosité du public a permis de réaliser de nombreux projets et de faire face à la précarité qui ne cesse d'augmenter.

100 €  256 €

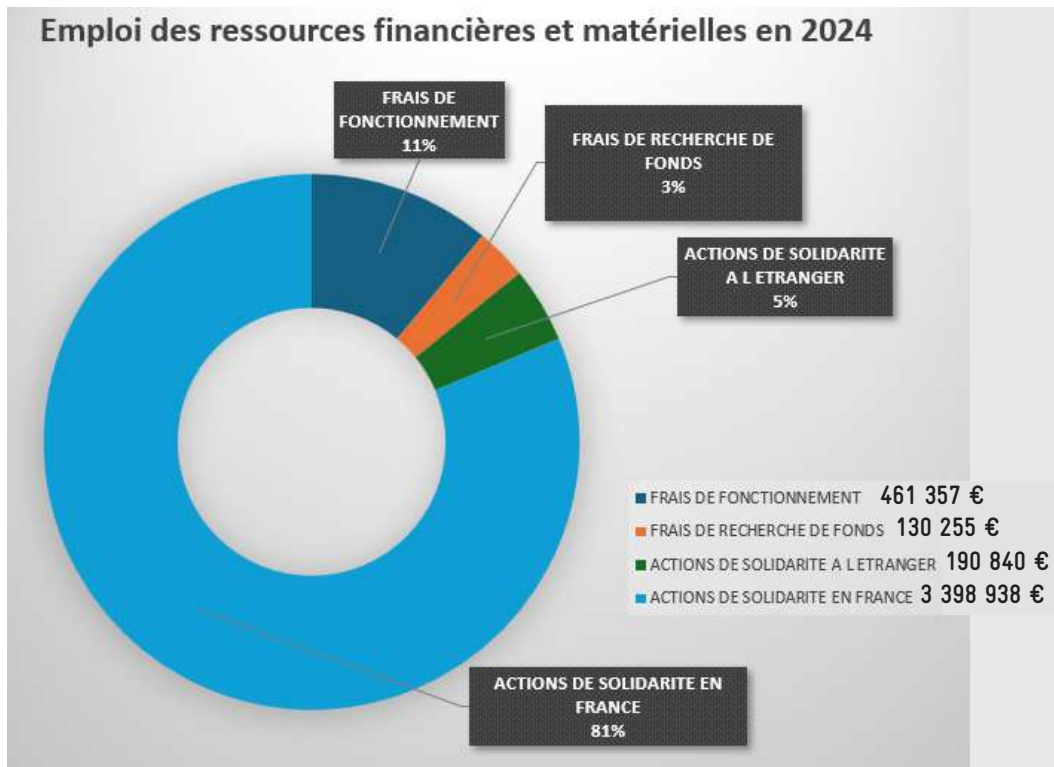
95 358
heures de bénévolat ont été réalisées en 2024

Avec 100 € de recettes financières, le SPF a réalisé pour 256 € d'actions de solidarité matérielle et financière en France et dans le Monde. L'effet multiplicateur, ou effet levier, illustre la complémentarité des solidarités financières et matérielles ainsi que l'importance de la mise en mouvement du bénévolat et de la complémentarité nécessaire des différentes formes de solidarité populaire.

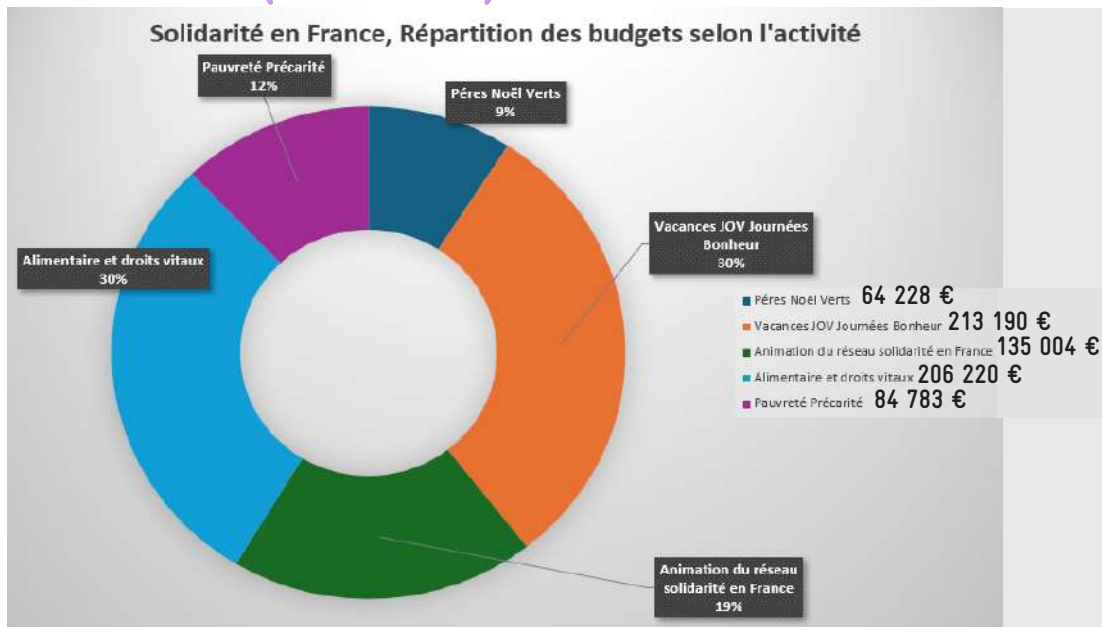
Grâce à l'engagement des bénévoles, vos dons agissent.

Emploi des ressources financières et matérielles en 2024

(Hors dotations aux provisions, résultat de l'exercice et reports en fonds dédiés)



Solidarité en France (fédération)





Nous soutenir

Pour répondre aux besoins de solidarité de plus en plus nombreuses, nous comptons sur votre soutien qui nous permettra de réaliser nos objectifs de lutte contre l'injustice sociale.

- Parce que le SPF porte des valeurs humanistes, solidaires, et laïques, indépendantes de tout mouvement politique ou religieux.
- Parce qu'il intervient dans tous les domaines pour combattre la pauvreté et l'exclusion : alimentaire, vestimentaire, accès au savoir, aux sports, à la culture, aux vacances.
- Parce que le SPF refuse l'assistanat et privilégie l'accompagnement des personnes en difficulté dans le respect de leur dignité, pour qu'elles redeviennent autonomes et actrices de leur propre vie.
- Parce que vos dons nous sont indispensables pour garantir notre indépendance, notre développement et notre réactivité.

75 % de déduction fiscale

Vous pouvez bénéficier d'une réduction d'impôts de 75 % du montant de votre don, dans la limite de 1000 €. Au-delà, la réduction est de 66 % dans la limite de 20 % de votre revenu imposable. Ainsi, un don de 100 € ne vous coûte en réalité que 25 € !

Pour que demain soit plus humain, prolongez votre action de donateur : léguez au Secours populaire français.

- Par un legs, une donation, une assurance-vie, vous pouvez donner à votre héritage le pouvoir de changer l'avenir des générations qui suivront, celui des plus pauvres et en particulier des enfants issus de milieux défavorisés.

Pour plus d'informations sur les legs, donations et assurances-vie, vous pouvez :

- Appeler Agnès Corvisier au 03 26 79 12 07
- Demander notre documentation détaillée en remplissant le bulletin ci-dessous (l'envoi est confidentiel).

BULLETIN DE SOUTIEN REGULIER

Votre don nous permet de développer nos projets de solidarité en faveur des personnes en détresse, en France comme à travers le monde.

Oui, je souhaite faire un don mensuel en prélèvement automatique de :

10€ 15€ 20€ Autre montant:€

MANDAT DE PRÉLÈVEMENT SEPA

Les coordonnées de mon compte

Numéro international d'identification bancaire (IBAN)	
Code d'identification de ma banque (BIC)	
Date: .../.../.....	Fait à :
Signature :	
Nom du bénéficiaire :	
Secours populaire français Fédération de la Marne	
30 av. du Général De Gaulle, 51100 REIMS	

PAIEMENT RÉCURRENT : En signant ce formulaire de mandat, vous autorisez le Secours populaire français à envoyer des instructions à votre banque pour débiter votre compte conformément aux instructions du Secours populaire français. Vous bénéficiez du droit d'être remboursé.e par votre banque selon les conditions écrites dans la convention que vous avez passé avec elle. Une demande de remboursement doit être présentée dans les 8 semaines suivant la date de débit de votre compte pour un prélèvement autorisé et au plus tard dans les 13 mois en cas de prélèvement non autorisé.

Référence unique du mandat, à remplir par le SPF - identifiant créancier SEPA : FR06ZZZ521665 - Merci de joindre un R.I.B.

BULLETIN DE SOUTIEN PONCTUEL

Oui, je souhaite soutenir le Secours Populaire, je vous envoie aujourd'hui un don de :

10€ 15€ 20€ Autre montant:€

- Chèque bancaire à l'ordre du Secours populaire français Fédération de la Marne
- Carte bancaire, rendez-vous sur notre site : www.secourspopulaire.fr/51/don

Réduction d'impôts 75%

Votre don ouvre droit à une réduction d'impôt égale à 75% du montant de votre versement, dans la limite de 1000 €. Au delà, la réduction est de 66% dans la limite de 20% du revenu imposable.

Par exemple, après déduction fiscale :

Votre don : 100 € = 25 € de dépenses réelles

10€/mois
pour nous prêter
main-forte



LEGS, DONATIONS, ASSURANCE-VIE

Par un legs, une donation, une assurance-vie, vous pouvez donner à votre héritage le pouvoir de changer l'avenir des générations qui suivront, celui des plus pauvres et en particulier des enfants issus de milieux défavorisés en quête d'espoir.

- Je souhaite recevoir, en toute confidentialité, de l'information sur les legs et donations

Bulletin à glisser sans affranchir dans l'enveloppe T ci-jointe
Secours populaire français - Fédération de la Marne
30, avenue du Général de Gaulle - 51100 REIMS

Le Secours populaire français est agréé par le Comité de la Charte du don de confiance, organisme d'agrément et de contrôle des associations et fondations faisant appel aux dons. L'obtention de ce label implique des obligations de transparence et de rigueur de gestion des fonds apportant ainsi les garanties que souhaitent les donateurs.



LAISSEZ-NOUS VOS COORDONNÉES

Votre mail :@.....

Tel. :/...../...../...../.....

Nom :
Prénom :

Adresse :

CP :

Ville :

Les informations recueillies par ce formulaire sont enregistrées dans un fichier informatisé par le Secours populaire 9/11 rue Froissart 75140 Paris Cedex 03 représenté par son directeur général. Ces données sont destinées au Secours populaire français et aux tiers qu'il mandate, à des fins de gestion interne, pour répondre à vos demandes, faire appel à votre générosité, vous adresser des informations sur le Secours populaire français. Le Secours populaire français ne transfère pas les données en dehors de l'Union Européenne. Les données ne sont ni louées, ni échangées, ni vendues à des tiers. Conformément à la réglementation relative à la protection des données à caractère personnel, vous pouvez accéder à vos données personnelles, demander leur rectification, limitation ou effacement et vous opposer à leur utilisation, en contactant la Fédération de la Marne 30, avenue du Général de Gaulle 51100 Reims - contact@spf51.org - 03 26 79 12 00. Vous pouvez aussi contacter la déléguée à la protection des données du Secours populaire français à l'adresse : dpo@secourspopulaire.fr. Ces données sont conservées pendant la durée strictement nécessaire à la réalisation des finalités précitées.



Nous soutenir c'est investir dans l'avenir.

Nous avons besoin de vous ! Adressez-nous vos dons

www.secourspopulaire.fr/51

Secours populaire français
Fédération de la Marne
30 avenue du Général de Gaulle
51100 REIMS



Merci de votre soutien. Votre don ouvre droit à une réduction d'impôt égale à 75% du montant de votre versement, dans la limite du plafond de 1000€ jusqu'au 31 décembre 2024. Au-delà de ce plafond, la réduction est de 66% dans la limite de 20% de votre revenu imposable.