

**EMBARGO LE 6
SEPTEMBRE 2023 A 05H00**



BAROMÈTRE DE LA PAUVRETÉ ET DE LA PRÉCARITÉ

EDITION N°17 - 2023

Vos contacts IPSOS (France)

Etienne Mercier

etienne.mercier@ipsos.com

Pierre Latrille

pierre.latrille@ipsos.com

Salomé Quétier-Parent

salomé.quetier-parent@ipsos.com

Ana Quemada Thibaud

ana.quemadaThibaud@ipsos.com

sopra  steria

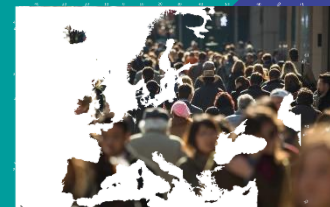


Un dispositif d'étude en 2 volets

1 ▶ Volet barométrique en France,
auprès des adultes page XX



2 ▶ Volet semi-barométrique européen
mené dans dix pays..... page XX





1

ENQUÊTE BAROMÉTRIQUE AUPRÈS DES FRANÇAIS

MÉTHODOLOGIE



ÉCHANTILLON

996 personnes constituant un échantillon représentatif de la population française âgée de 16 ans et plus.



Etude préparée pour le :



DATES DE TERRAIN

Du 17 au 18 juin 2023



MÉTHODE

Échantillon interrogé par téléphone.

Méthode des quotas selon : le sexe, l'âge, la profession de la personne interrogée, la région et la catégorie d'agglomération.

Note de lecture : tous les résultats sont exprimés en pourcentage (%)

Ce rapport a été élaboré dans le respect de la norme internationale ISO 20252 « Etudes de marché, études sociales et d'opinion ». Il a été relu par Etienne Mercier, Directeur du département Opinion (Ipsos Public Affairs).

©Ipsos – Baromètre de la pauvreté et de la précarité – Secours populaire français – Juin 2023 –
Résultats sous embargo jusqu'au 06 septembre 2023 - 5h

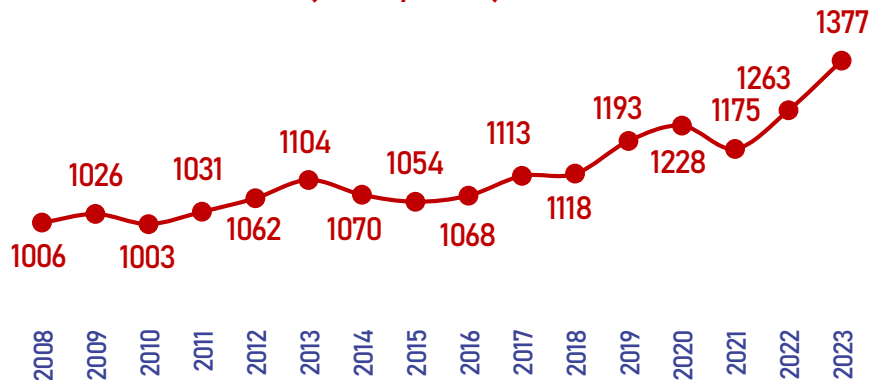
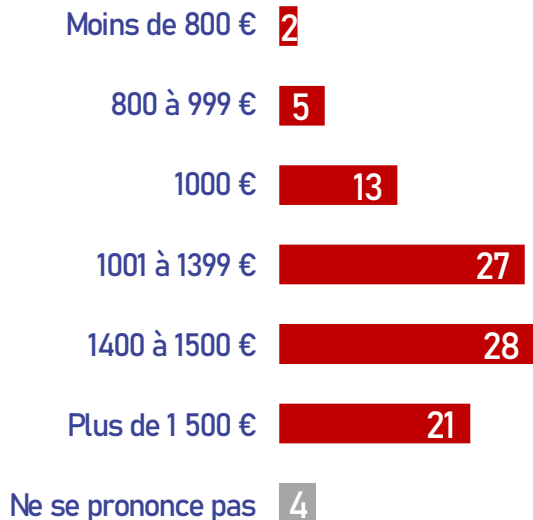
En moyenne, les Français considèrent qu'une personne seule est pauvre quand elle a un revenu mensuel net inférieur à 1 377€. Ce chiffre est en hausse de 114€ par rapport à l'an dernier, alors que l'inflation a continué d'augmenter cette année, pesant de plus en plus sur les budgets des ménages.

Question : Pour vous, en dessous de quel revenu net par mois une personne seule peut-être considérée comme pauvre dans un pays comme la France ? (question ouverte, réponse numérique)

Seuil de pauvreté subjectif moyen :

1 377 €

(+114€ / 2022)



A titre de référence et de comparaison, c'est 275 € de plus que le seuil de pauvreté officiel de l'Insee, et seulement 6 € de moins que le SMIC.

Le seuil de pauvreté
subjectif moyen

1 377 €
(+ 114€ / 2022)



Le seuil de pauvreté officiel
de l'INSEE avec un seuil à 60%* :

1 102 € (stable vs 2022 ; + 39€ / 2021)
Correspondant à plus de 9,3 millions de pauvres en France



Le SMIC net 2023 :

1 383€ (+ 79€ vs 2022)
pour un contrat de 35 heures

*Seuil de pauvreté INSEE calculé sur la base de 60% du revenu médian en 2022, pour une personne vivant seule

En détail, le seuil de pauvreté subjectif varie fortement selon le profil, avec une tendance des catégories aisées à considérer davantage de personnes comme pauvres.

Question : Pour vous, en dessous de quel revenu net par mois une personne seule peut-être considérée comme pauvre dans un pays comme la France ?

Seuil de pauvreté subjectif moyen : 1 377€ (+114€ / 2022)

Avec des différences de perceptions importantes selon...

... LA RÉGION ► **1 351 € (+100€ / 2022)**
en Province



1 495 € (+177 € / 2022)
en Ile-de-France
soit 144 € de plus que pour le reste de la France

... LES REVENUS ► **1 209 € (+121€ / 2022)**
selon ceux dont le revenu mensuel net du foyer est inférieur à 1 200 €



1 425 € (127€ / 2022)
selon ceux dont le revenu mensuel net du foyer est supérieur ou égal à 3 000 €
soit 216 € de plus que ceux de le revenu est inférieur à 1200 €

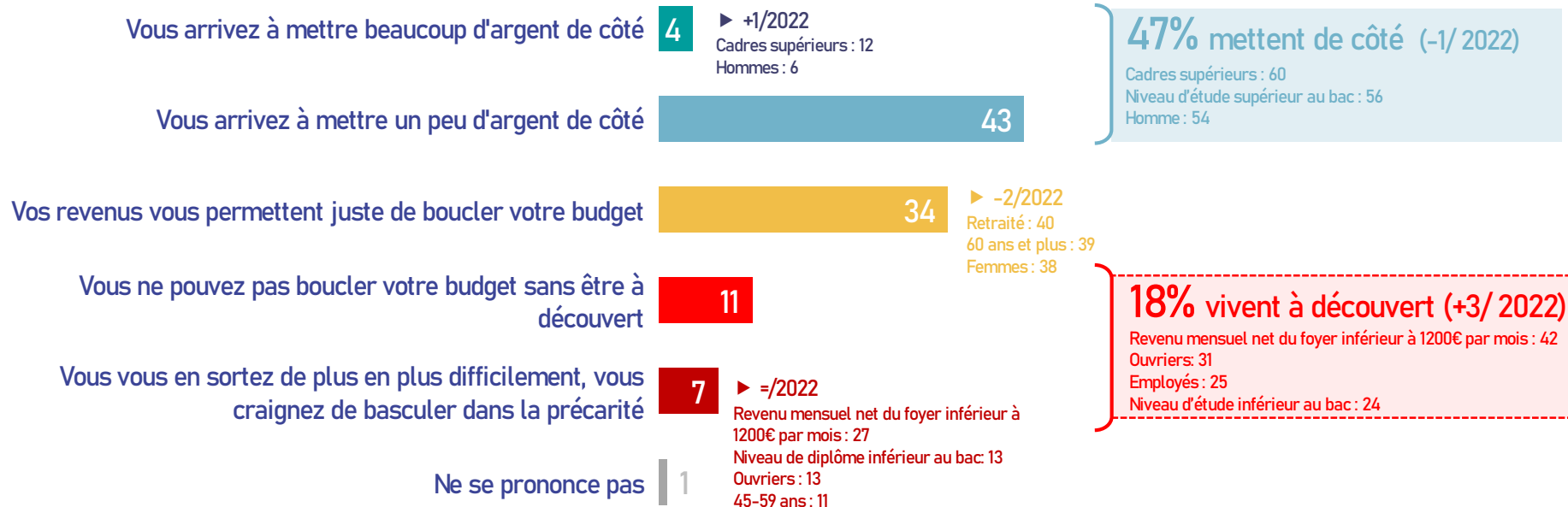
... LE NOMBRE D'ENFANTS ► **1 363€ (+128€ / 2022)**
selon ceux qui ne vivent pas avec des enfants



1 422€ (+110€ / 2022)
selon ceux qui vivent avec au moins un enfant de moins de 18 ans
soit 59 € de plus que ceux qui vivent sans enfants

Après une détérioration amorcée en 2022, la situation financière des Français continue d'empirer cette année, dans un contexte où la hausse des prix a continué de progresser.

Question : Quelle phrase correspond le mieux à votre situation actuelle ?



Concomitamment, les populations les plus vulnérables ont de plus en plus le sentiment d'être proches de basculer dans la précarité, notamment les ouvriers et les parents

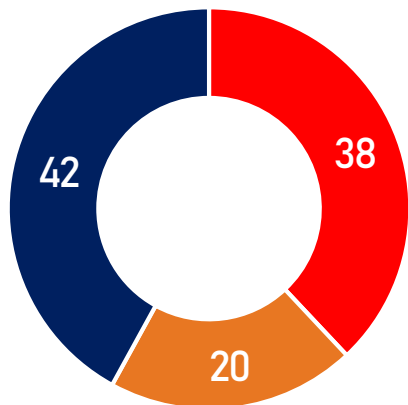
Question : Personnellement, vous est-il déjà arrivé de vous dire, à un moment de votre vie, que vous étiez sur le point de connaître une situation de pauvreté ?

Oui, et j'ai connu une telle situation

Oui, mais je n'ai pas connu une telle situation

Non, ce n'est jamais arrivé

% OUI : 58 (↗ +1 / 2022)



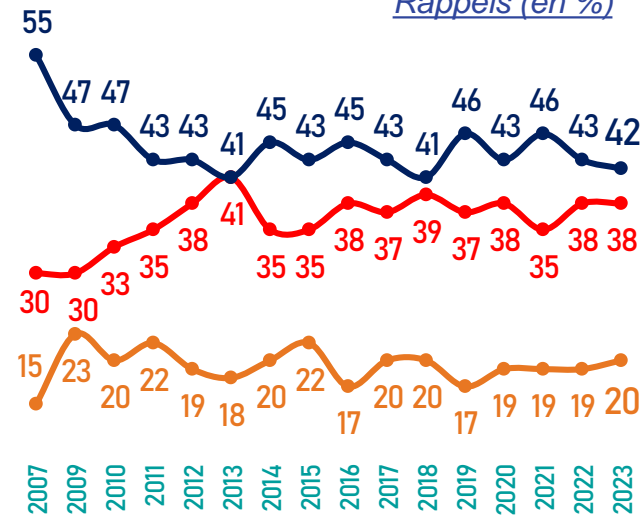
▶ Moins de 1200 € net / mois dans le foyer : 76 (+2/ 2022)
dont a connu cette situation : 53

▶ 35-44 ans : 76 (+9/ 2022)
dont a connu cette situation : 48

▶ Ouvriers : 74 (+5/ 2022)
dont a connu cette situation : 53

▶ Personnes vivant avec un enfant de moins de 18 ans : 71 (+4/ 2022)
dont a connu cette situation : 46

Rappels (en %)



Dans ce climat compliqué, les Français sont en revanche un peu moins pessimistes sur le risque que leurs enfants connaissent un jour une situation de pauvreté, même si le constat général reste très inquiétant pour 8 personnes sur 10.

Question : D'après vous, les risques que vos enfants connaissent un jour une situation de pauvreté sont-ils beaucoup plus, un peu plus, un peu moins ou beaucoup moins élevés que pour votre génération ?

Beaucoup plus élevés

Un peu plus élevés

Ni plus, ni moins élevés

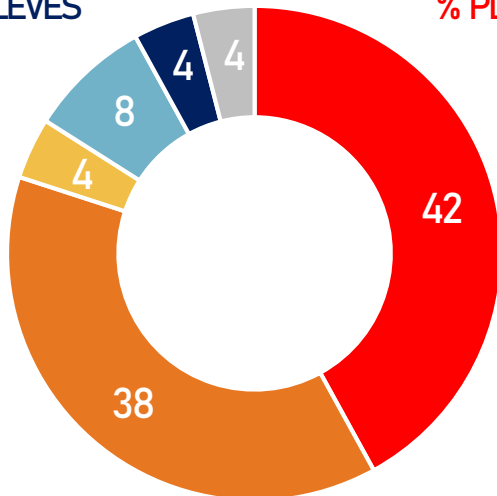
Un peu moins élevés

Beaucoup moins élevés

Ne se prononce pas

% MOINS ÉLEVÉS

12



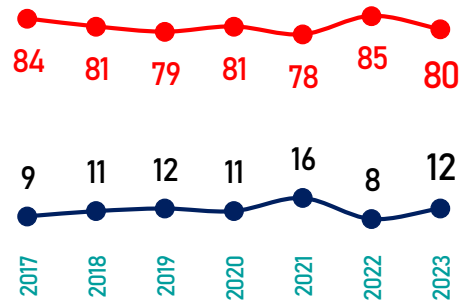
% PLUS ÉLEVÉS

80 (↘ -5 / 2022)



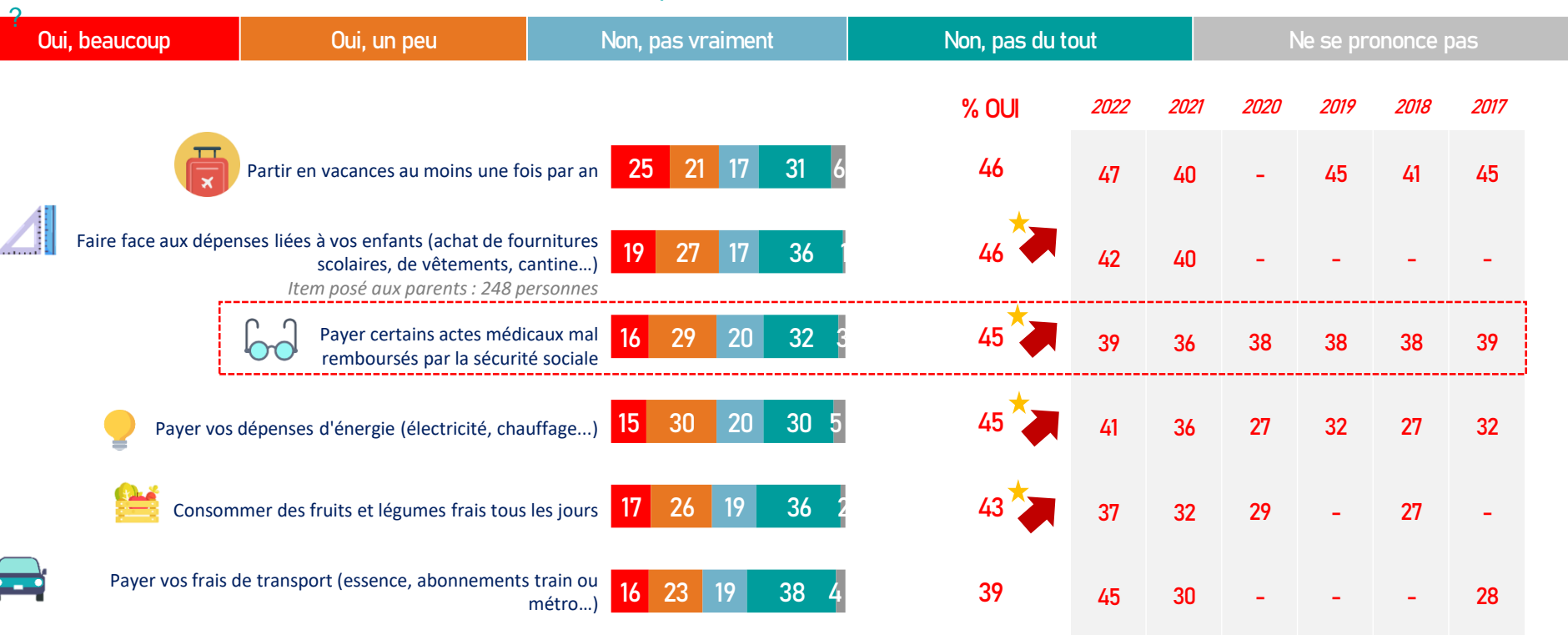
Personnes avec un enfant de moins de 18 ans : 80
dont % beaucoup plus élevés : 48

Rappels (en %)



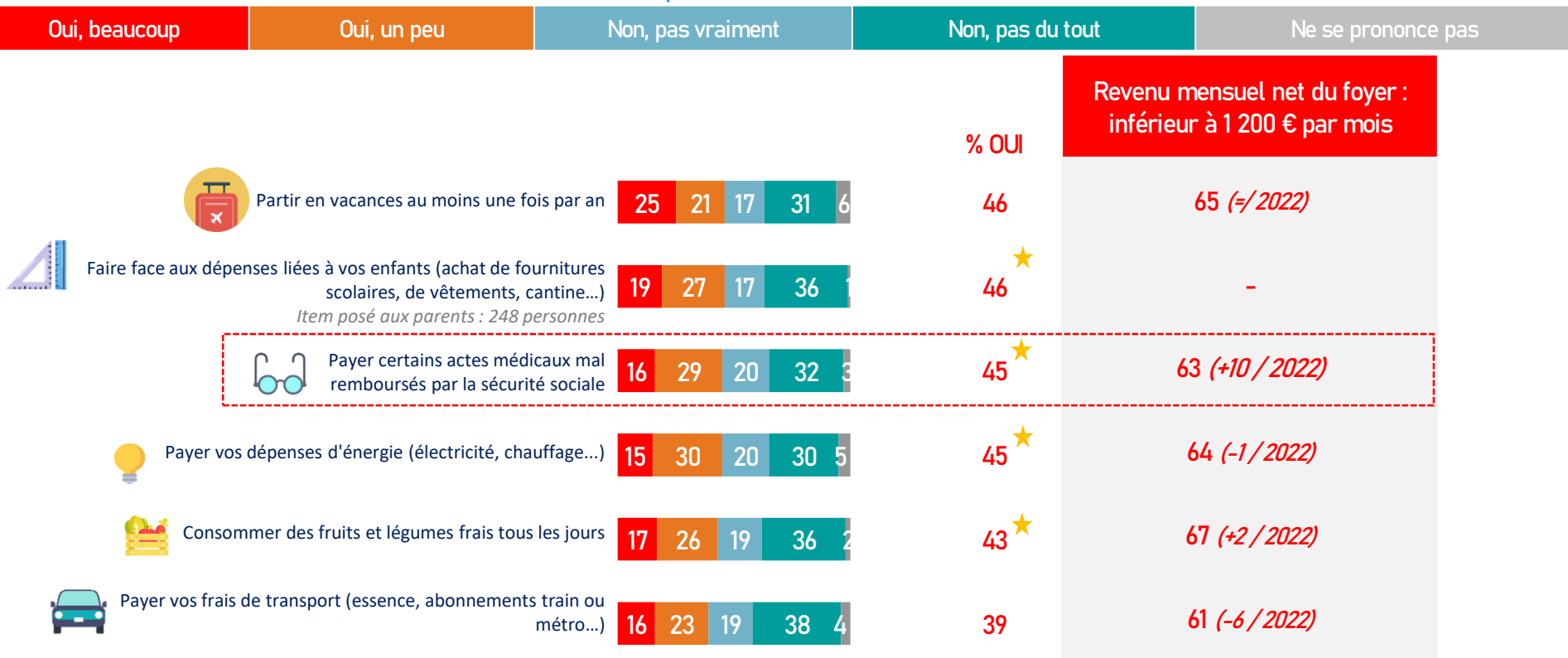
Les difficultés à assurer les dépenses courantes augmentent encore cette année et atteignent de nouveaux records : pour le budget enfants, les dépenses de santé, l'énergie ou encore l'achat de fruits et légumes.

Question : Rencontrez-vous des difficultés financières pour faire chacune des choses suivantes ?



Les difficultés financières des foyers les plus modestes restent élevées sur presque tous les postes de dépenses et enregistrent une hausse importante sur les frais de santé

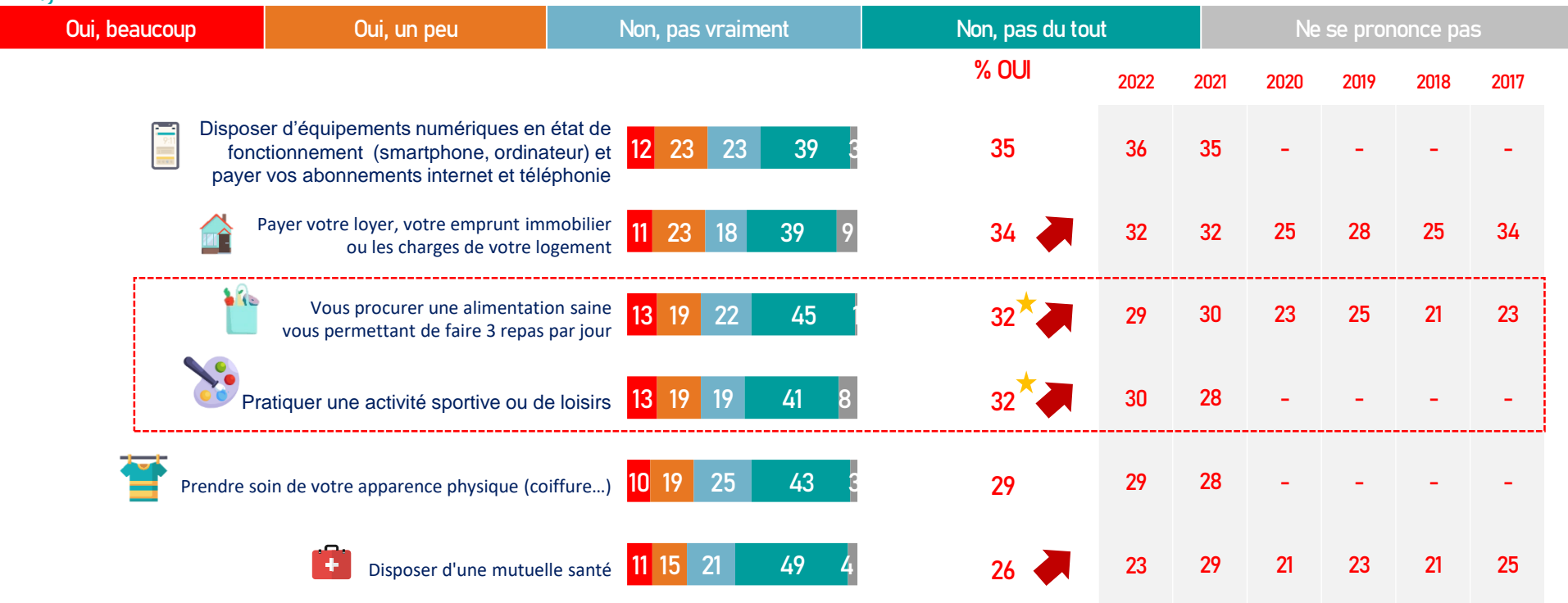
Question : Rencontrez-vous des difficultés financières pour faire chacune des choses suivantes



De plus en plus de Français rencontrent des difficultés pour faire trois repas par jour (un tiers), pour pratiquer une activité sportive ou de loisirs ou encore de payer une mutuelle (un quart).







Question : Rencontrez-vous des difficultés financières pour faire chacune des choses suivantes

2



La majorité des Français les plus modestes a désormais des difficultés pour se procurer au quotidien une alimentation saine et 1 personne sur 2 a du mal à disposer d'une mutuelle.

Question : Rencontrez-vous des difficultés financières pour faire chacune des choses suivantes

	Oui, beaucoup	Oui, un peu	Non, pas vraiment	Non, pas du tout	Ne se prononce pas		
						% OUI	Revenu mensuel net du foyer : inférieur à 1 200 € par mois
 Disposer d'équipements numériques en état de fonctionnement (smartphone, ordinateur) et payer vos abonnements internet et téléphonie	12	23	23	39	3	35	61 (+1/2022)
 Payer votre loyer, votre emprunt immobilier ou les charges de votre logement	11	23	18	39	9	34	59 (+5/2022)
 Vous procurer une alimentation saine vous permettant de faire 3 repas par jour	13	19	22	45	1	32★	57 (+10/2022)
 Pratiquer une activité sportive ou de loisirs	13	19	19	41	8	32★	45 (=/2022)
 Prendre soin de votre apparence physique (coiffure...)	10	19	25	43	3	29	47 (-12/2022)
 Disposer d'une mutuelle santé	11	15	21	49	4	26	50 (+9/2022)

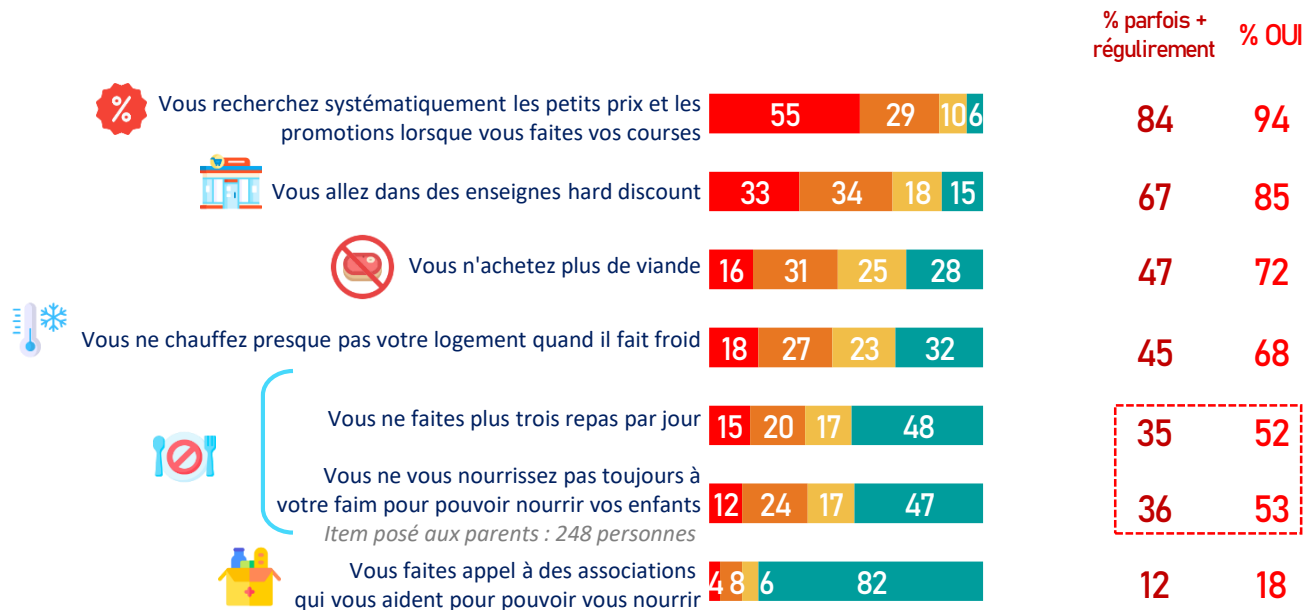


D'ailleurs, face à l'inflation et à la hausse des prix, les Français sont une majorité à adopter des stratégies permettant de limiter leurs dépenses, un quart allant même jusqu'à manger moins souvent

Question : Est-ce que du fait de l'inflation et de la baisse de votre pouvoir d'achat vous vivez les situations suivantes depuis ces deux dernières années ?



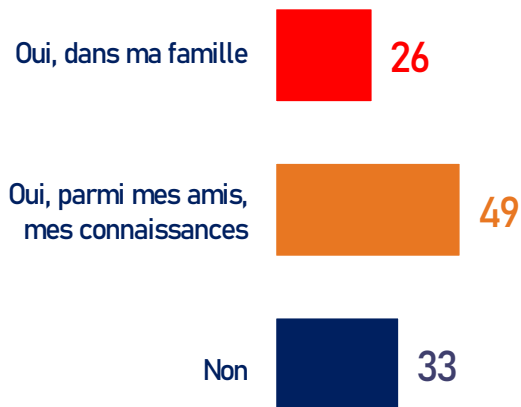
Nouvelle question



La part des Français connaissant un proche en situation de pauvreté continue de progresser et dépasse cette année la barre des deux tiers

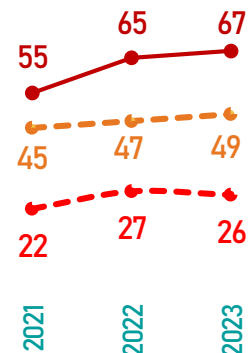
Question : Et connaissez-vous une personne proche de vous qui vous semble être aujourd'hui dans une situation de pauvreté ?

Total supérieur à 100 car plusieurs réponses « Oui » possible



% OUI :
67
(+2 / 2022)

Rappels (%)



- - - Oui, dans ma famille
- - - Oui, parmi mes amis, mes connaissances
- Sous-Total OUI

La majorité des Français interrogés se dit prête à aider les personnes en situation de pauvreté, une proportion en légère hausse par rapport à 2022

Question : Seriez-vous disposé à vous impliquer personnellement pour aider les personnes en situation de pauvreté ?

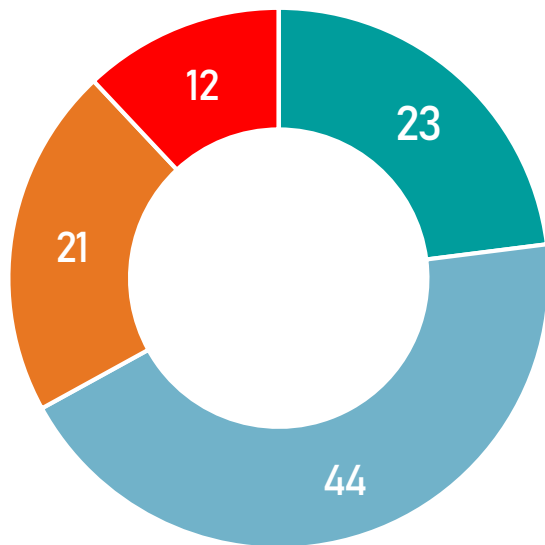
Oui, vraiment

Oui, un peu

Non, pas vraiment

Non, pas du tout

% NON
33



% OUI :

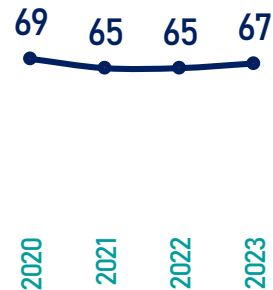
67


(+2 / 2022)



73% de ceux qui ont au moins une personne pauvre dans leur entourage

Rappels (en %)





2



ENQUÊTE EUROPÉENNE MENÉE DANS 10 PAYS

MÉTHODOLOGIE



ÉCHANTILLON

10 000 Européens, représentatifs de la population nationale âgée 18 ans de chacun des 10 pays interrogés : France, Allemagne, Grèce, Italie, Pologne, Royaume Uni, Moldavie, Portugal, Roumanie, Serbie.



Etude préparée pour le :

Note de lecture : tous les résultats sont exprimés en pourcentage (%), chaque pays est représenté au même poids dans les résultats d'ensemble. Ces derniers correspondent donc à une moyenne des résultats des dix pays.



DATES DE TERRAIN

Du 7 juin au 27 juin 2023



MÉTHODE

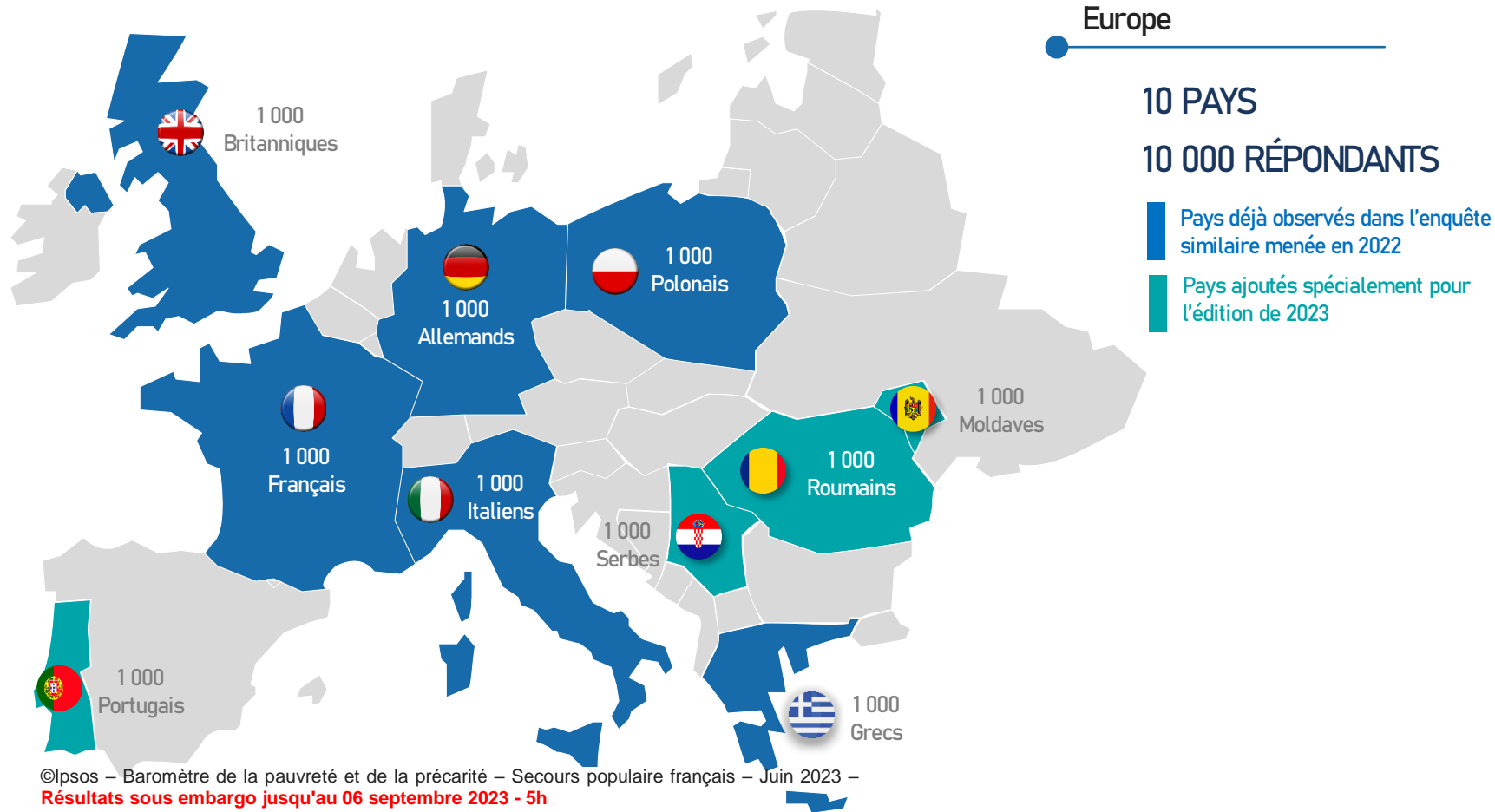
Échantillon interrogé par Internet via l'Access Panel Online d'Ipsos.

Méthode des quotas (appliquée pour chaque pays) :
Le sexe, l'âge, la profession du répondant, la région et la catégorie d'agglomération.



Ce rapport a été élaboré dans le respect de la norme internationale ISO 20252 « Etudes de marché, études sociales et d'opinion ». Ce rapport a été relu par Etienne Mercier, Directeur du département Opinion (Ipsos Public Affairs).

Périmètre de l'étude



Dans les pays couverts par l'enquête, une majorité d'Européens a le sentiment que son pouvoir d'achat a diminué au cours des 3 dernières années

Question : Et au cours des 3 dernières années, diriez-vous que votre pouvoir d'achat a augmenté, est resté stable ou a diminué ?

(Base : Ensemble)

Il a beaucoup augmenté

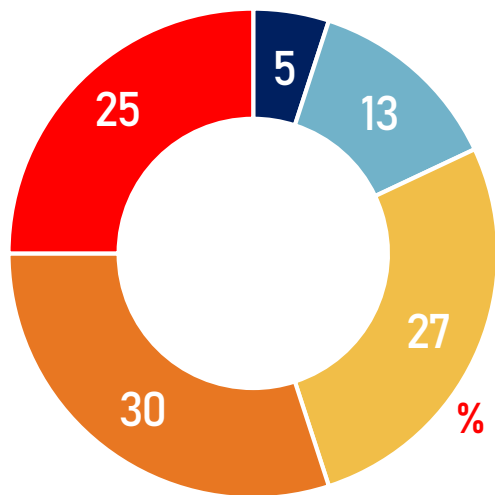
Il a un peu augmenté

Il est resté stable

Il a un peu diminué

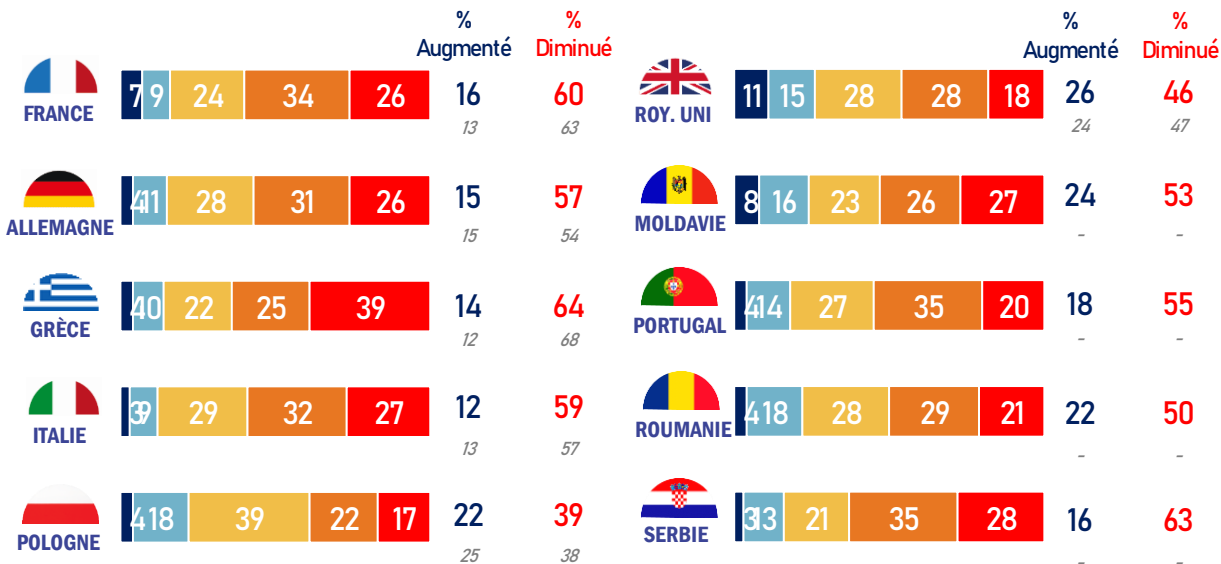
Il a beaucoup diminué

Ensemble des Européens
interrogés



% Augmenté :
18

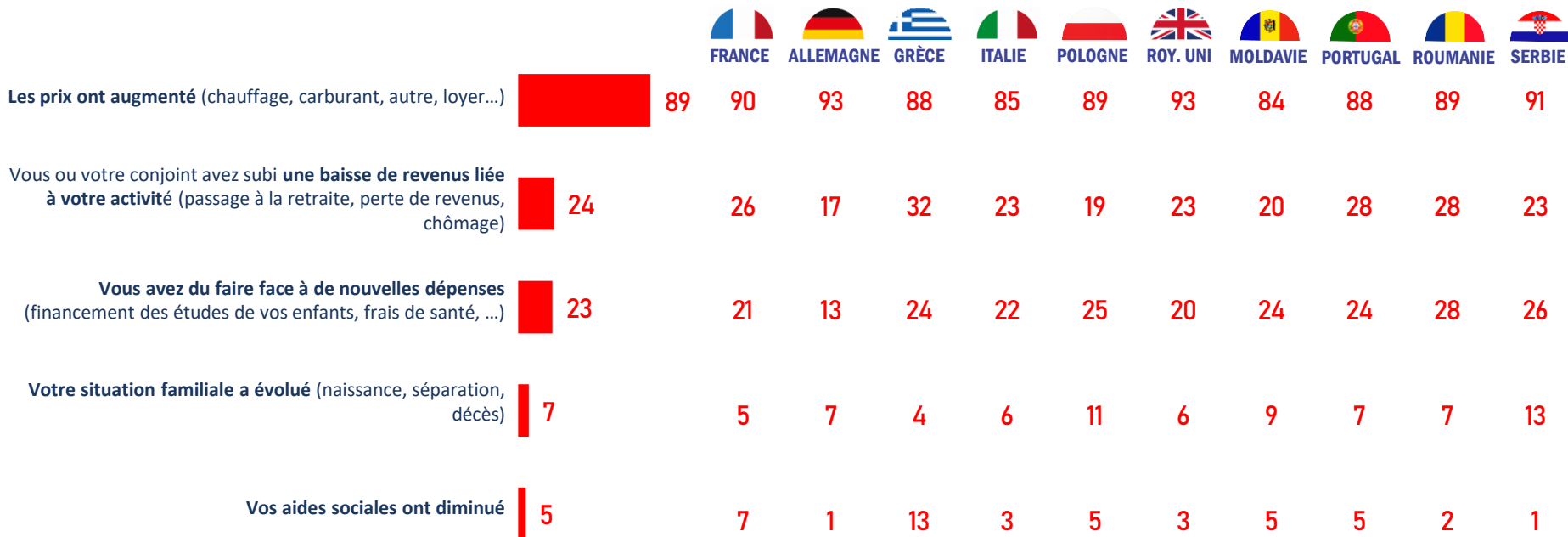
% Diminué :
55



Pour la très grande majorité des personnes concernées, c'est l'augmentation des prix qui explique le plus la diminution de leur pouvoir d'achat, loin devant la baisse de revenus liée à leur activité et les nouvelles dépenses.

Question : Et parmi les raisons suivantes, quelles sont celles qui expliquent le plus que votre pouvoir d'achat ait baissé ?

(Base : A ceux dont le pouvoir d'achat a diminué) - Total supérieur à 100 car deux réponses possibles



3 personnes sur 10 déclarent aujourd'hui vivre dans des conditions financières et matérielles précaires. La situation est particulièrement préoccupante en Grèce et en Moldavie, pays dans lesquels près de la moitié de population estime être dans ce cas de figure.

Question : Lorsque vous pensez à votre situation financière et matérielle actuelle, vous diriez qu'elle est ...

(Base : Ensemble)

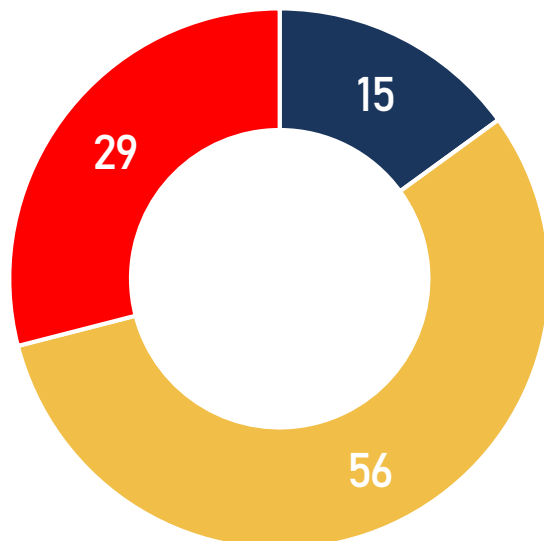
Bonne : vous n'avez pas vraiment besoin de faire attention à vos dépenses de tous les jours

Équilibrée : vous vous en sortez mais vous devez faire attention

Précaire : une dépense imprévue peut vous faire basculer



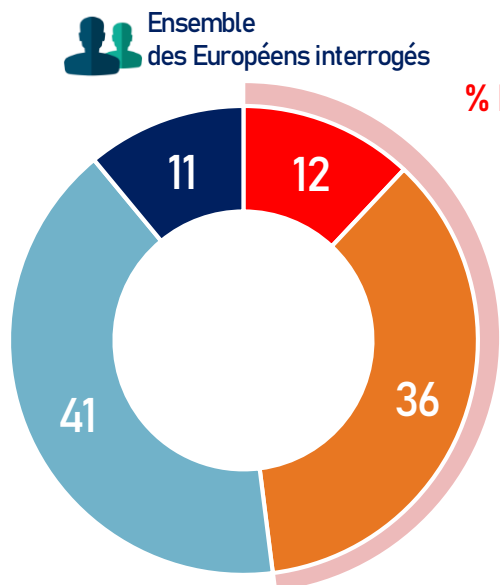
Ensemble
des Européens interrogés



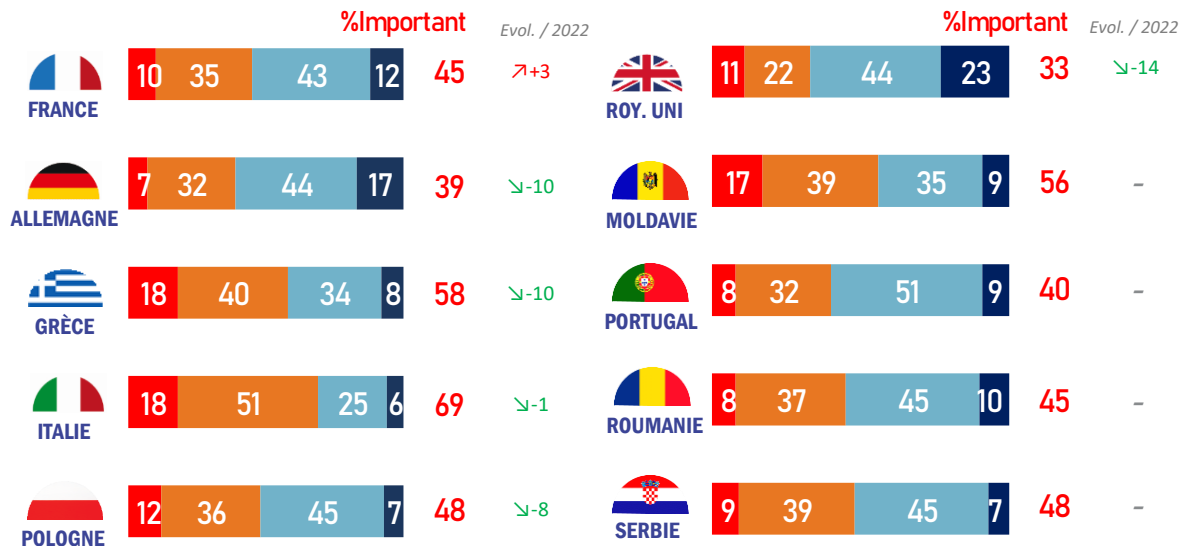
L'inquiétude face au risque de se retrouver en situation de précarité à court terme reste élevée. Toutefois, elle est moins importante qu'en juin 2022, période marquée par une forte augmentation des prix de l'énergie et une grande instabilité géopolitique en Europe.

Question : Et pensez-vous qu'il existe un risque très important, plutôt important, plutôt pas important ou pas important du tout que dans les prochains mois vous vous retrouviez en situation de précarité ?

(Base : Ensemble)



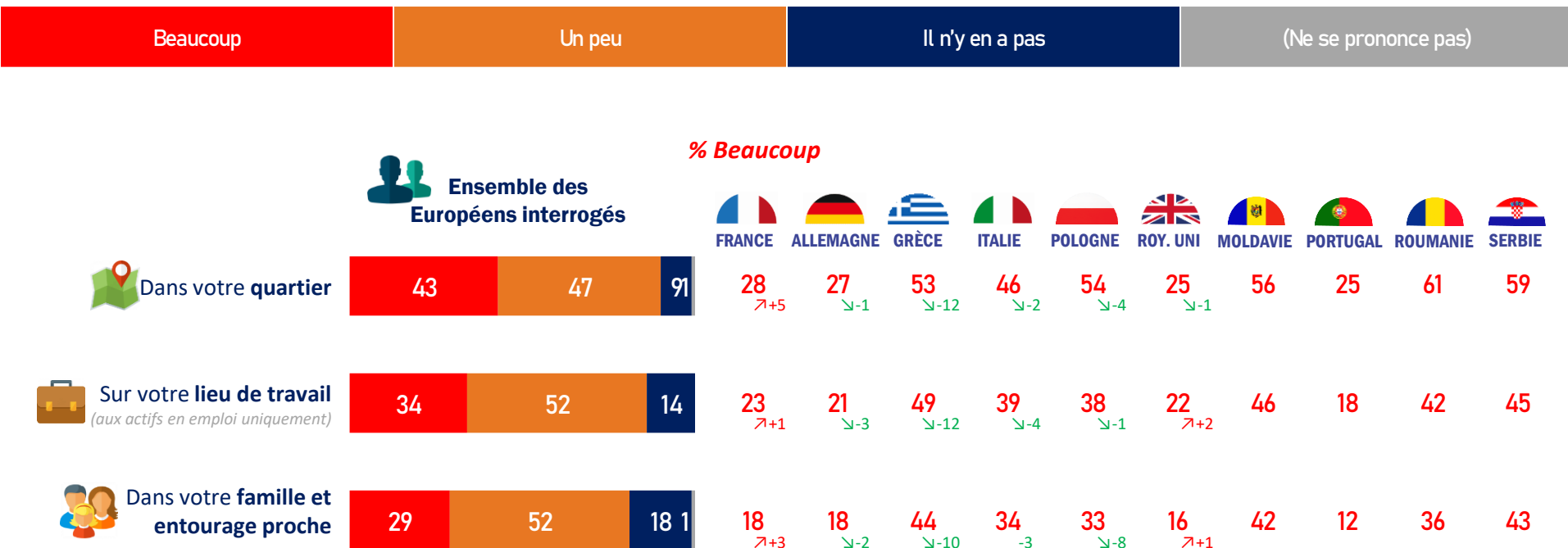
% Important : 48



Pour les Européens, les personnes en situation de précarité sont aujourd'hui visibles partout : dans leur quartier, dans leur famille, leur entourage proche et même sur leur lieu de travail.

Question : Avez-vous l'impression qu'autour de vous, il y a beaucoup, un peu ou pas de personnes en situation de précarité ?

(Base : Ensemble)

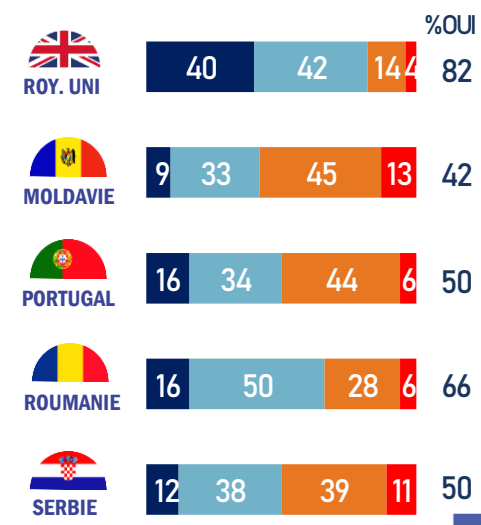
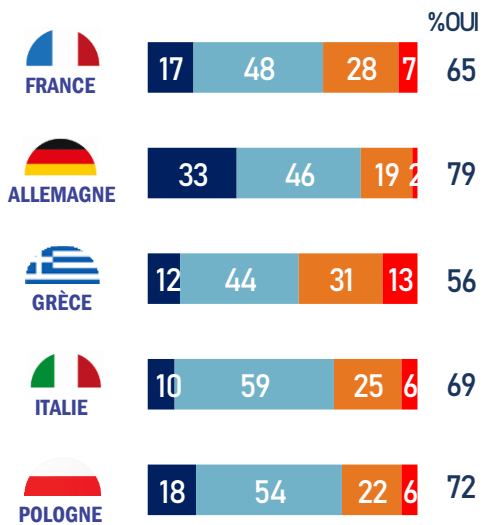
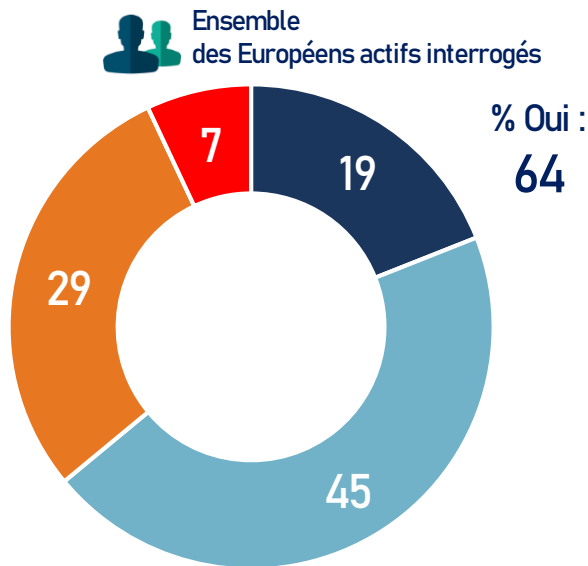


Exercer une activité professionnelle ne garantit pas d'avoir une situation financière confortable : dans les pays couverts par l'enquête, plus d'un tiers des actifs ne parvient pas à faire face à l'ensemble de ses dépenses.

Question : Diriez-vous que les revenus de votre activité professionnelle vous permettent aujourd'hui de faire face à l'ensemble de vos dépenses

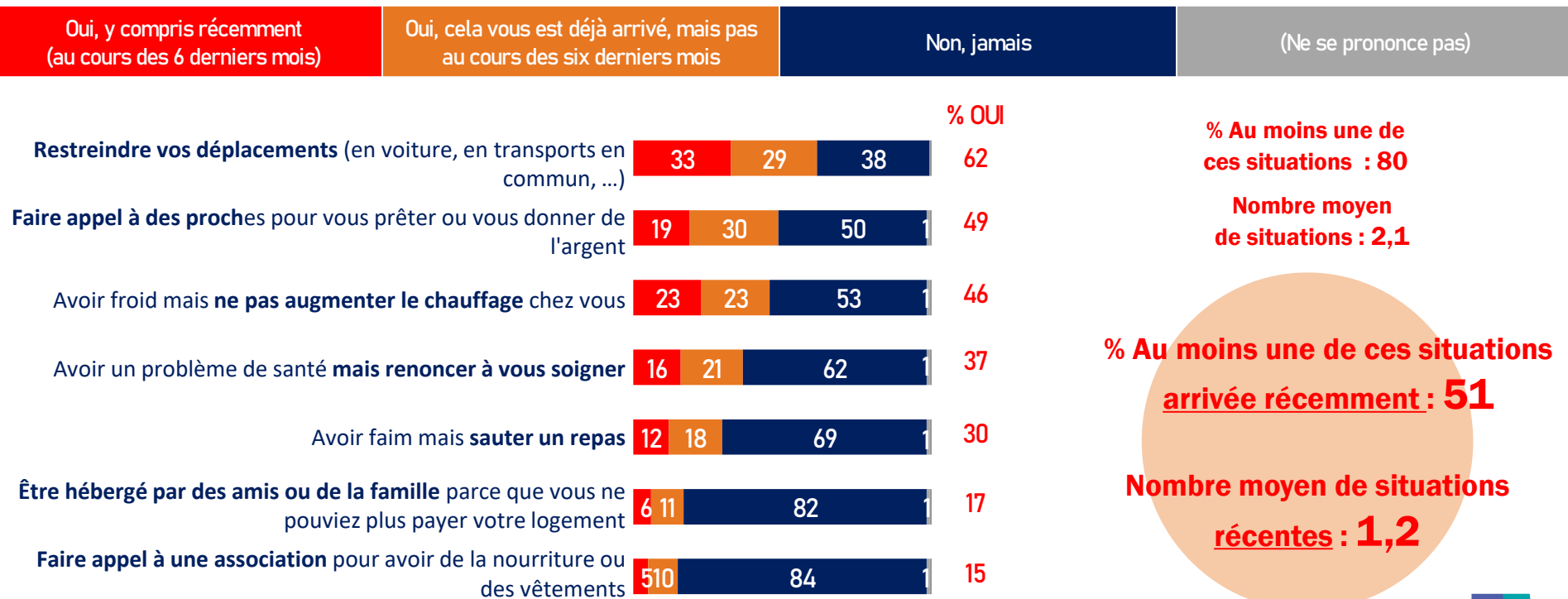
(Base : Ensemble actifs)

Nouvelle question



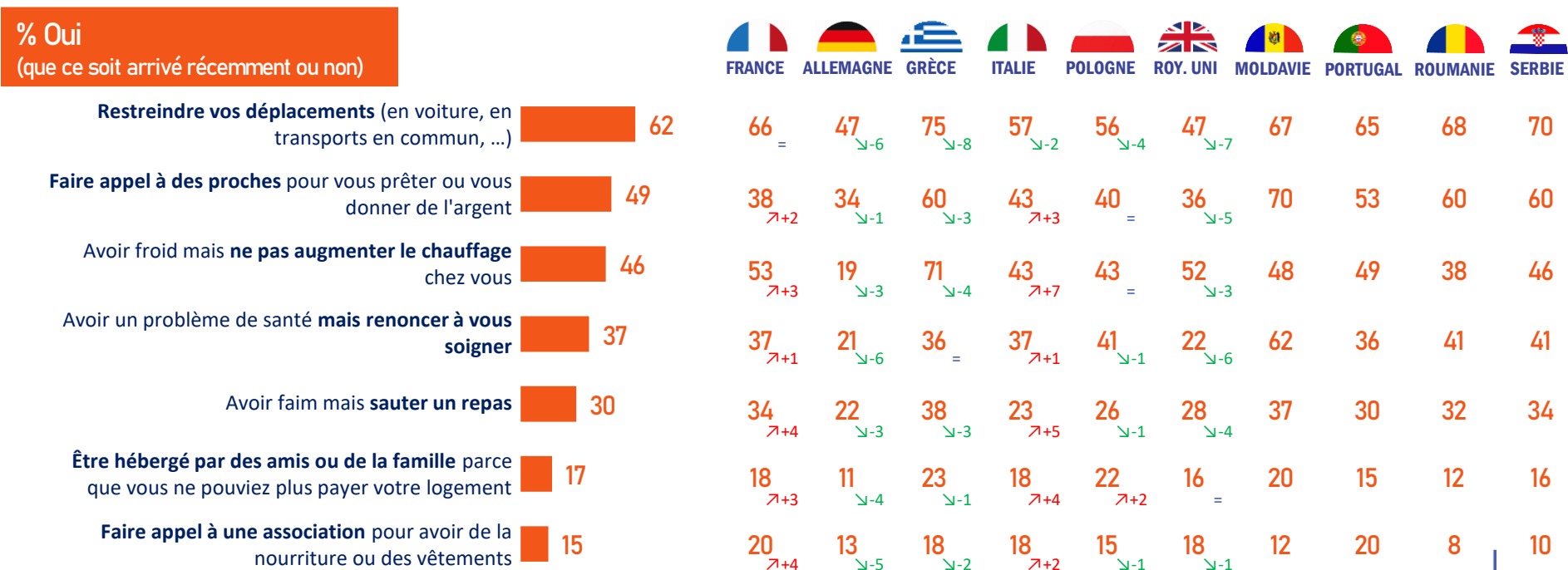
La grande majorité des Européens a déjà été confrontée à des choix compliqués du fait d'une situation financière difficile : restreindre ses déplacements, faire appel à l'aide des proches ou encore ne pas chauffer son logement comme il faudrait.

Question : Personnellement, avez-vous déjà été confronté aux situations suivantes parce que vous étiez dans une situation financière difficile?
(Base : Ensemble)

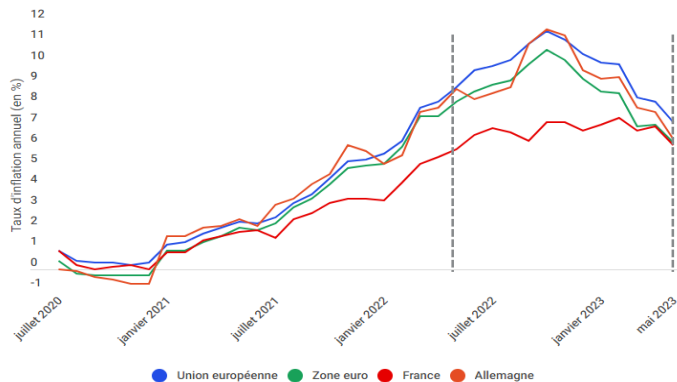


Par rapport à l'an dernier, la situation s'est légèrement améliorée dans les pays qui avaient été touchés le plus violemment par la hausse des prix (notamment la Grèce) mais la situation reste très préoccupante dans l'ensemble des pays couverts par l'enquête

Question : Personnellement, avez-vous déjà été confronté aux situations suivantes parce que vous étiez dans une situation financière difficile?
(Base : Ensemble)



Éléments de contexte : données Eurostat sur l'inflation



En France et en Italie, l'inflation a été plus modérée que dans les autres pays de l'UE au premier trimestre 2022, mais peine davantage à se tasser.

Aussi, l'impact de la crise sur la France et l'Italie a eu lieu plus tardivement (ou en tous cas de manière plus étalée dans le temps) que dans la plupart des autres pays.

Pour ces derniers, le « pic » a eu lieu en 2022 de manière très brutale, mais semble être dépassé, tandis qu'en France et en Italie, le taux d'inflation n'a pas vraiment bougé (voire a augmenté) depuis mai-juin 2022.

Au Royaume Uni, le mode de calcul de l'inflation est différent (il ne dépend plus d'Eurostat), mais les données de l'ONS (office national des statistiques britanniques) semblent indiquer une baisse récente de l'inflation, laquelle s'établirait à 8,7% en mai 2023 (sur 12 mois), contre 9,1 en mai 2022, et après être restée au dessus de la barre des 10% entre août 2022 et mars 2023. Le pic semble donc avoir été dépassé, de quoi rassurer quelque peu la population après une année particulièrement éprouvante.

	Inflation sur 12 mois mesurée en mai 2022	Inflation sur 12 mois mesurée en mai 2023	
--	---	---	--

France	5,8	6	↗+0,2
Allemagne	8,7	6,3	↘-2,4
Grèce	10,5	4,1	↘-6,4
Italie	7,3	8	↗+0,7
Pologne	12,8	12,5	↘-0,3

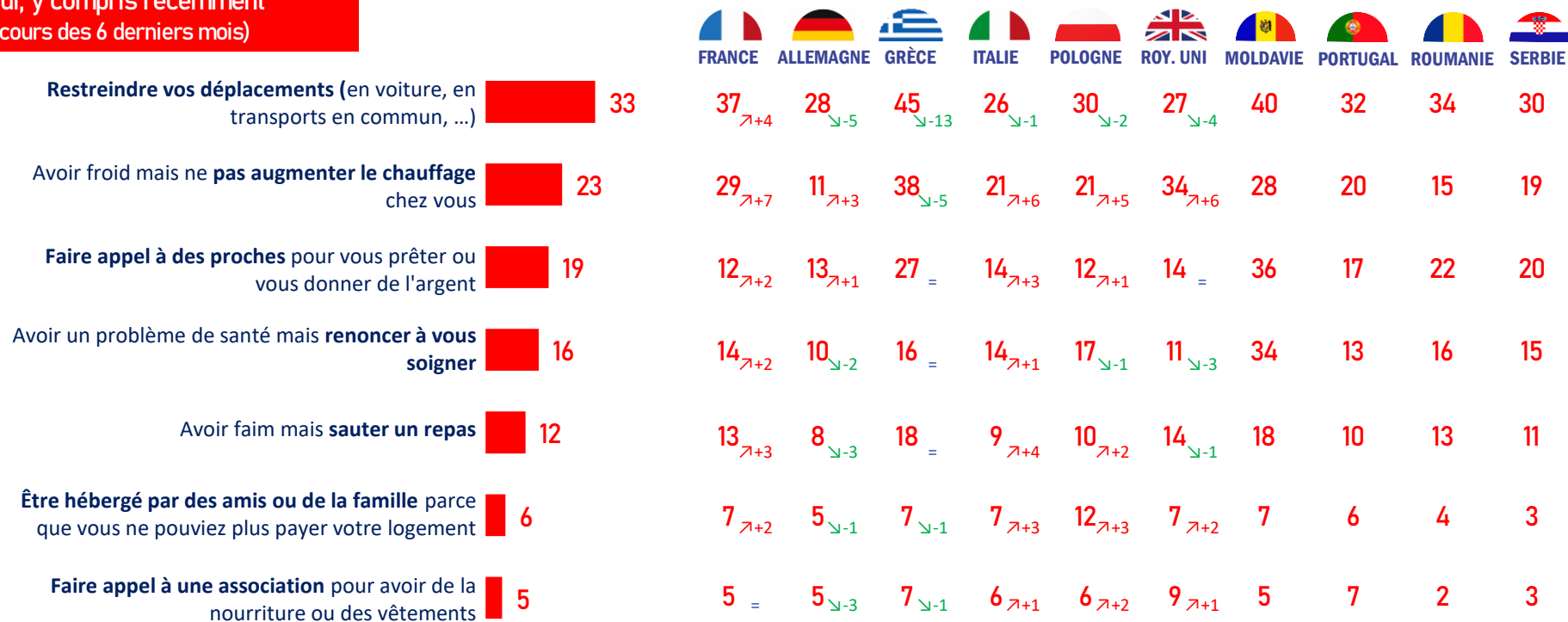
*Données Eurostat, IPCH (indice des prix à la consommation)

Sur les 6 derniers mois, les restrictions ont touché de nombreux Européens, près d'un sur cinq a du demander de l'argent à ses proches.

Question : Personnellement, avez-vous déjà été confronté aux situations suivantes parce que vous étiez dans une situation financière difficile?

(Base : Ensemble)

% Oui, y compris récemment
(au cours des 6 derniers mois)



©Ipsos – Baromètre de la pauvreté et de la précarité – Secours populaire français – Juin 2023 –

Résultats sous embargo jusqu'au 06 septembre 2023 - 5h

↘ / ↗ Evol. / juin 2022

ipsos

Au cours des 6 derniers mois, la moitié des européens interrogés a rencontré au moins une de ces situations, une proportion qui atteint même les 63% en Grèce

Restreindre vos déplacements (en voiture, en transports en commun, ...)

Faire appel à des proches pour vous prêter ou vous donner de l'argent

Avoir froid mais **ne pas augmenter le chauffage** chez vous

Avoir un problème de santé **mais renoncer à vous soigner**

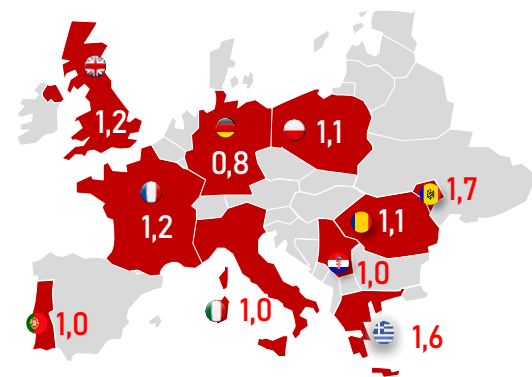
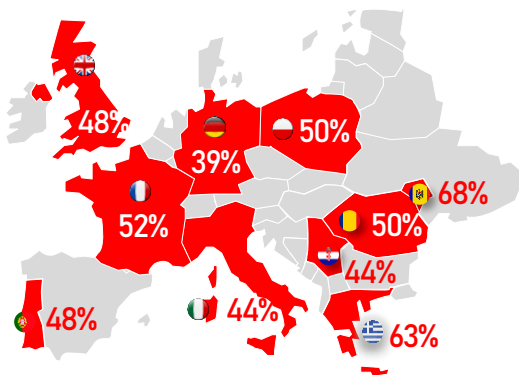
Avoir faim mais **sauter un repas**

Être hébergé par des amis ou de la famille parce que vous ne pouviez plus payer votre logement

Faire appel à une association pour avoir de la nourriture ou des vêtements

A connu au moins l'une de ces situations récemment : **51%**

Nombre moyen de situations récentes : **1,2**



Plus d'un tiers de parents d'enfants de moins de 18 ans n'ont pas pu subvenir aux besoins essentiels de leurs enfants

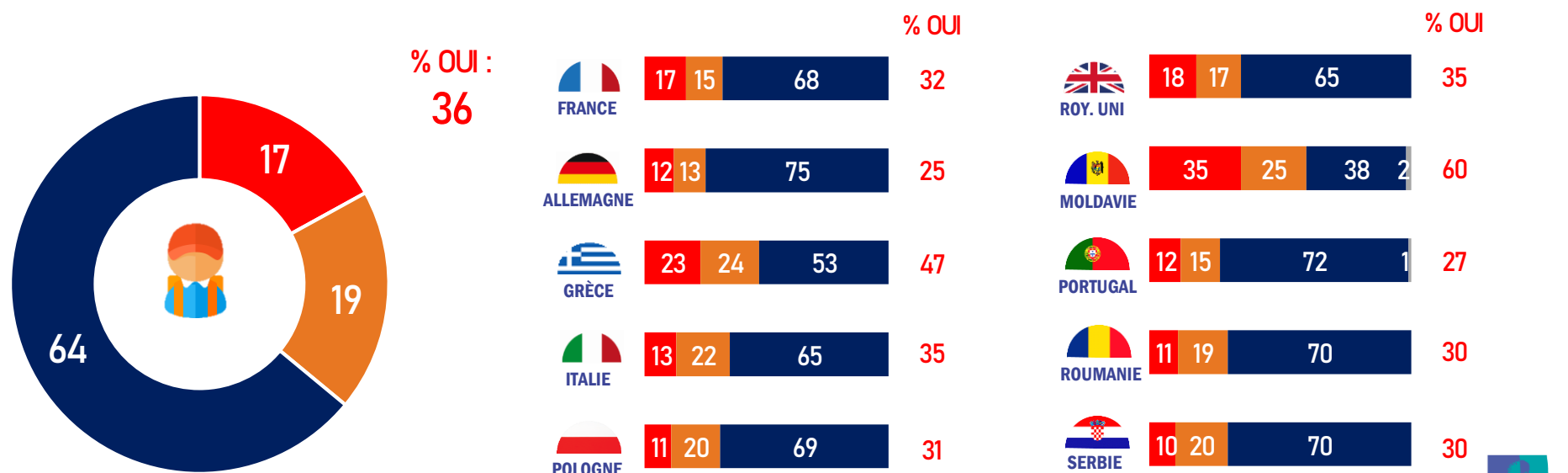
Question : Personnellement, avez-vous déjà été confronté à la situation suivante parce que vous étiez dans une situation financière difficile?

(Base : Aux parents d'enfants de moins de 18 ans)



« Ne pas pouvoir subvenir aux besoins essentiels de vos enfants (repas, frais de santé, frais de scolarité, vêtements) »

Nouvelle question

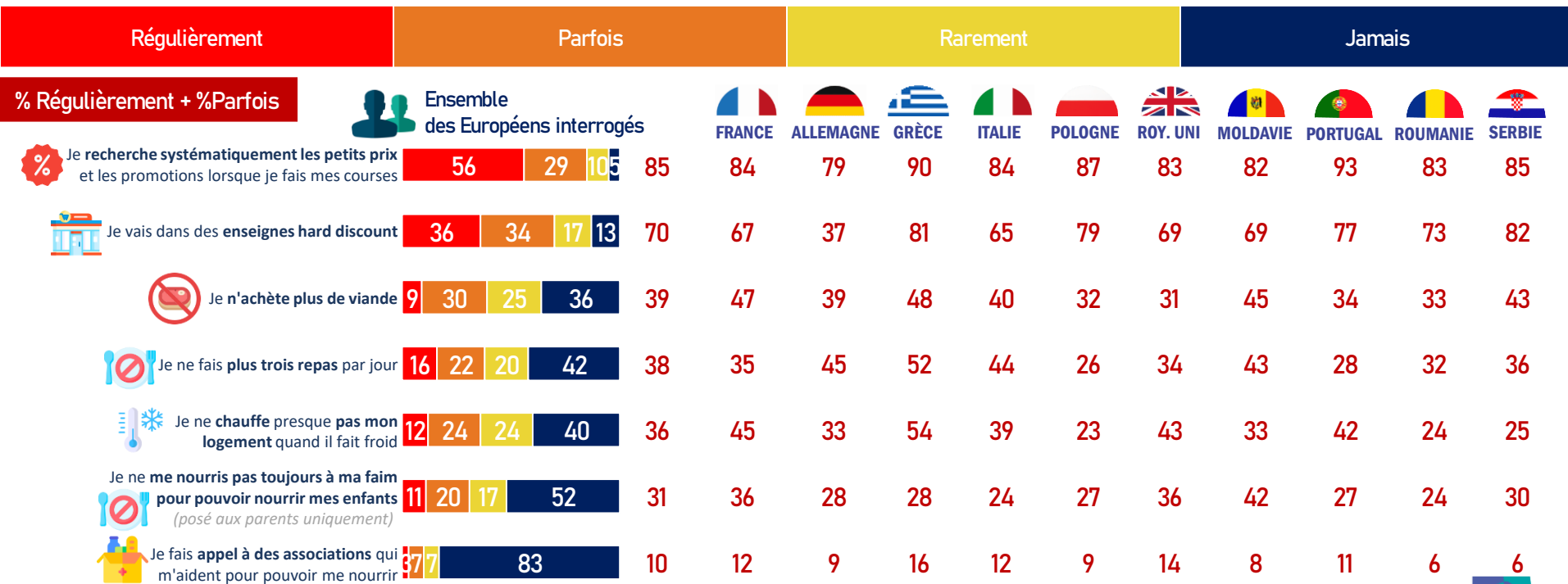


Plus globalement, du fait de la baisse de leur pouvoir d'achat, plus d'un tiers des Européens se restreint régulièrement sur les quantités de nourriture qu'il consomme

Question : Est-ce que du fait de l'inflation et de la baisse de votre pouvoir d'achat vous vivez les situations suivantes depuis ces deux dernières années?

(Base : Ensemble)

Nouvelle question

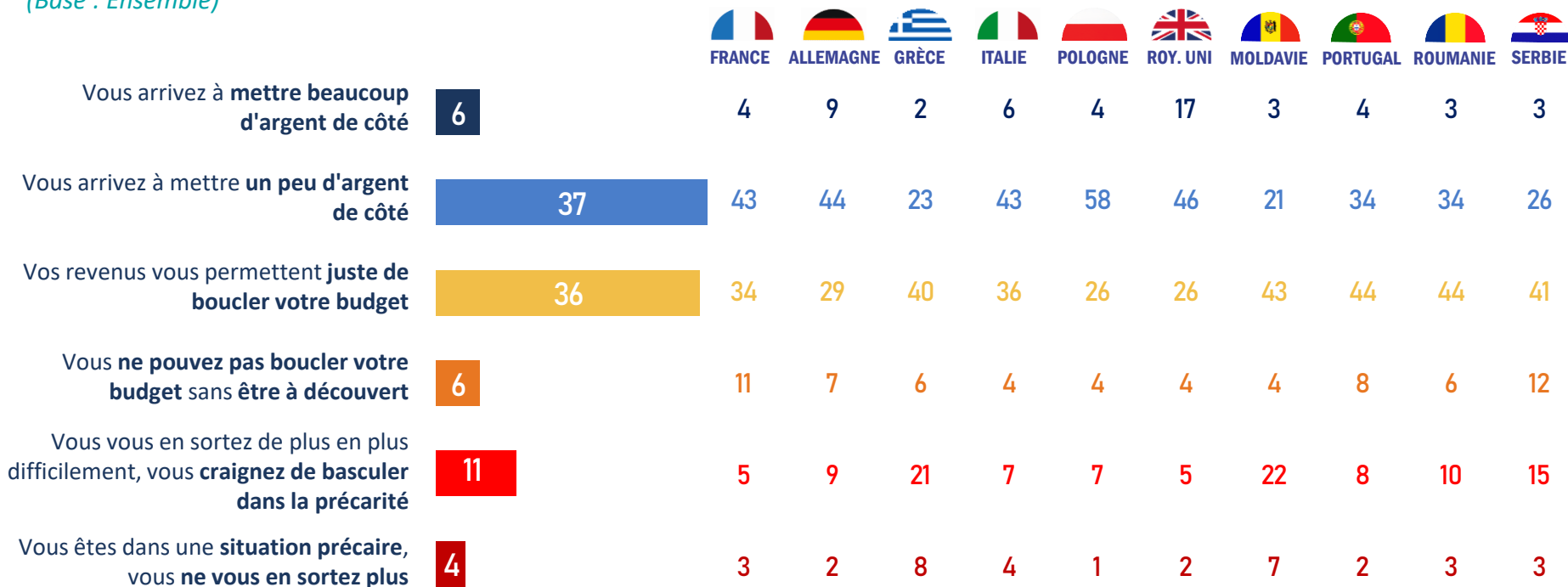


Malgré ces efforts, une large majorité des européens interrogés déclare ne pas parvenir à mettre de l'argent de côté (57%), et plus d'un sur cinq ne pas parvenir à boucler leur budget sans être à découvert (21%)

Question : Plus précisément, quelle phrase correspond le mieux à votre situation actuelle ?

(Base : Ensemble)

Nouvelle question

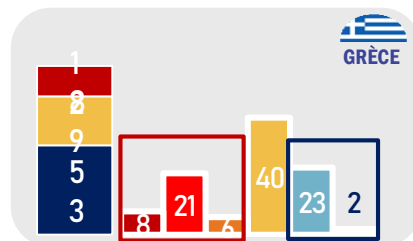
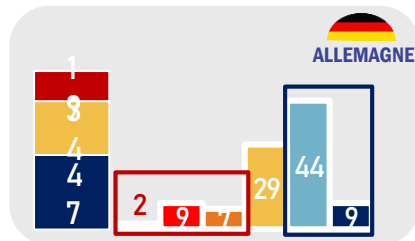
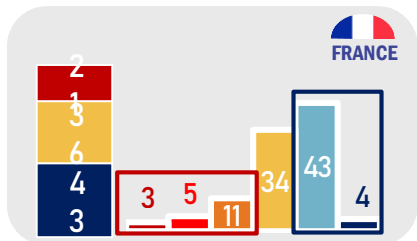


... en Grèce et en Moldavie, ils sont même près de 3 sur 10 à ne pas parvenir à boucler leur budget.

Question : Plus précisément, quelle phrase correspond le mieux à votre situation actuelle ?

Nouvelle question

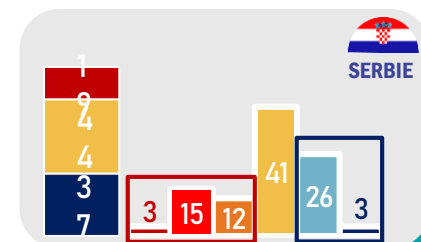
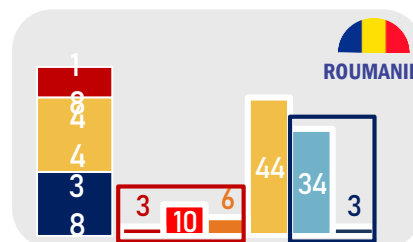
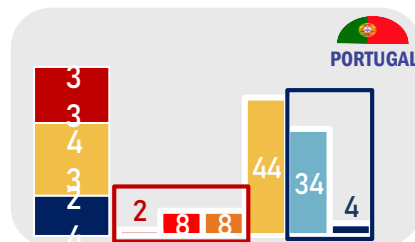
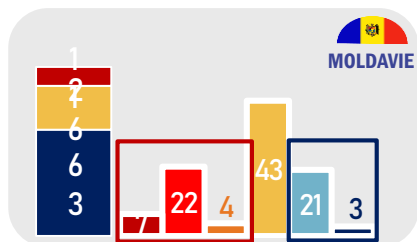
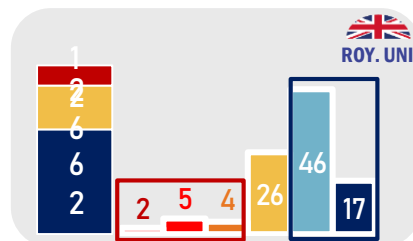
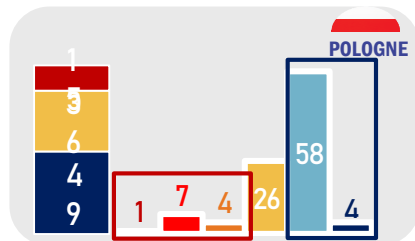
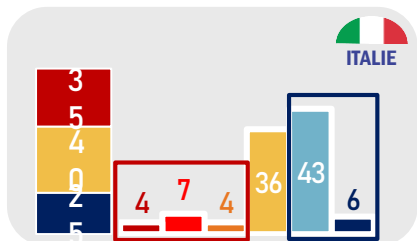
(Base : Ensemble)



% Ne parviennent pas à boucler leur budget

% Parviennent tout juste à boucler leur budget

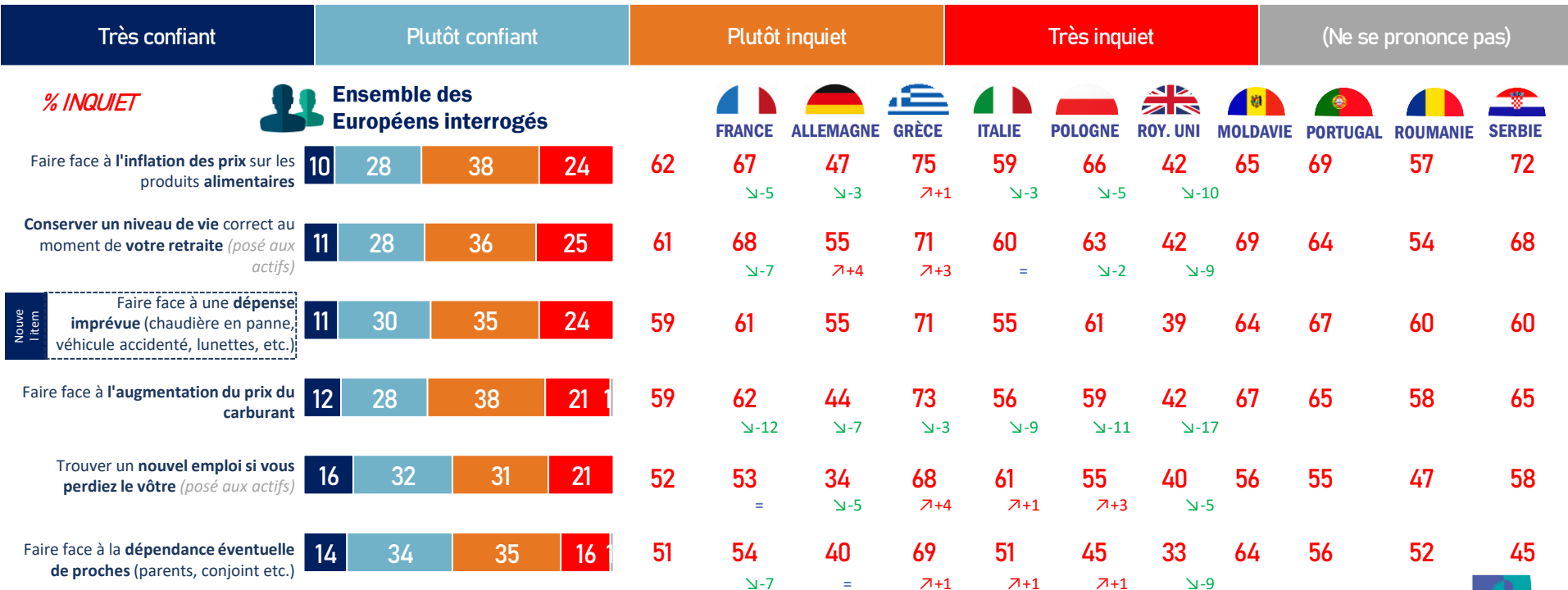
% Arrivent à mettre de l'argent de côté



Les Européens restent majoritairement inquiets de leur capacité à faire face à l'inflation, mais le sont légèrement moins qu'en 2022.

Question : Etes-vous confiant ou inquiet en ce qui concerne vos capacités à faire face financièrement à chacune des choses suivantes ?

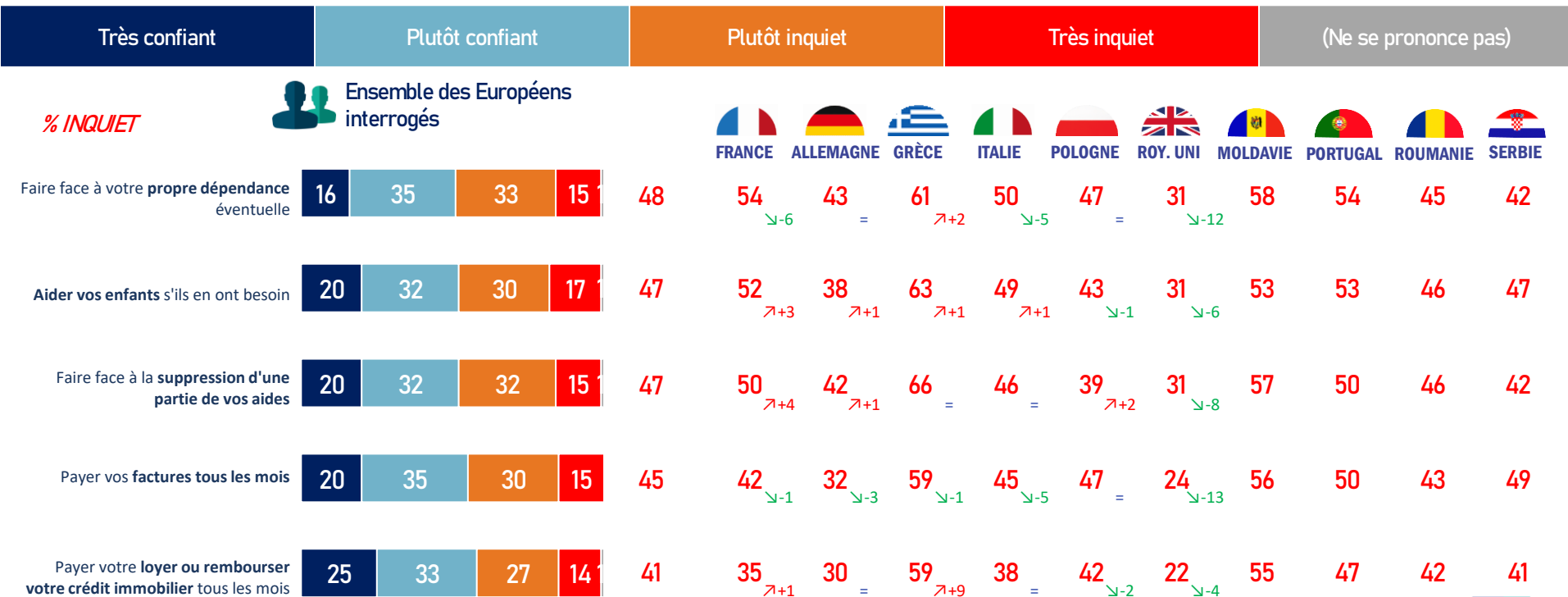
(Base : Ensemble)



Près de la moitié des Européens sont par ailleurs inquiets de ne pas parvenir à payer leurs factures tous les mois.

Question : Etes-vous confiant ou inquiet en ce qui concerne vos capacités à faire face financièrement à chacune des choses suivantes ?

(Base : Ensemble)



Dans ce contexte, plus de trois quarts des Européens se déclarent disposés à s'impliquer personnellement pour aider ceux en situation de pauvreté

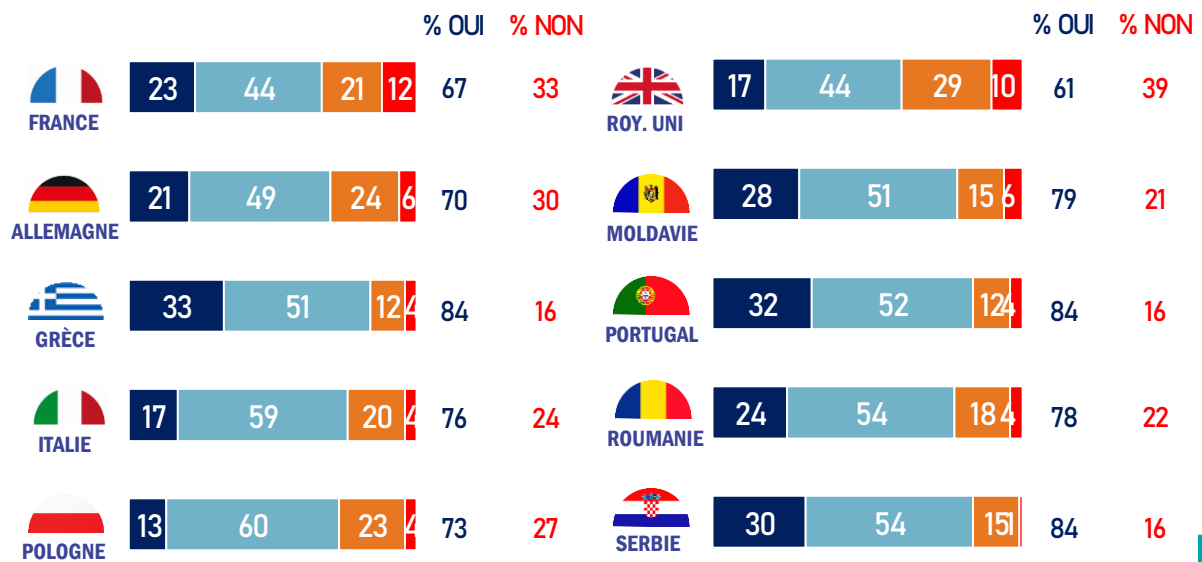
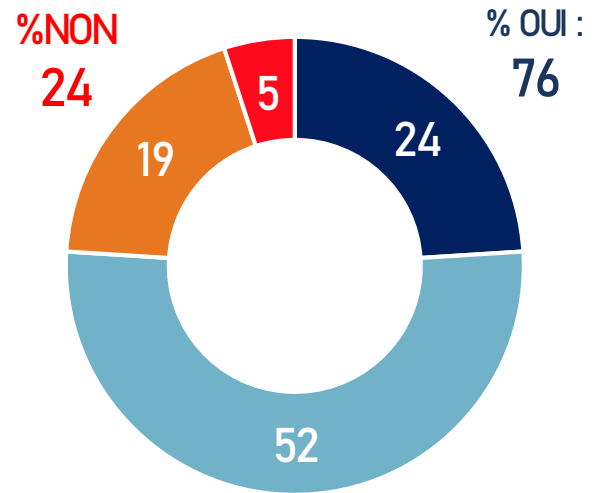
Question : Seriez-vous disposé à vous impliquer personnellement pour aider les personnes en situation de pauvreté ?

(Base : Ensemble)

Nouvelle question



Ensemble des Européens interrogés



LES ANNEXES



NOS ENGAGEMENTS

Codes professionnels, certification qualité, conservation et protection des données

Ipsos est membre des organismes professionnels français et européens des études de Marché et d'Opinion suivants :

- **SYNTEC** (www.syntec-etudes.com), Syndicat professionnel des sociétés d'études de marché en France
- **ESOMAR** (www.esomar.org), European Society for Opinion and Market Research,

Ipsos France s'engage à appliquer le **code ICC/ESOMAR** des études de Marché et d'Opinion. Ce code définit les règles déontologiques des professionnels des études de marché et établit les mesures de protection dont bénéficient les personnes interrogées.

Ipsos France s'engage à respecter les lois applicables. Ipsos a désigné un Data Protection Officer et a mis place un plan de conformité au Règlement Général sur la Protection des Données (Règlement (UE) 2016/679). Pour plus d'information sur notre politique en matière de protection des données personnelles : <https://www.ipsos.com/fr-fr/confidentialite-et-protection-des-donnees-personnelles>

La durée de conservation des données personnelles des personnes interviewées dans le cadre d'une étude est, à moins d'un engagement contractuel spécifique :



- de 12 mois suivant la date de fin d'une étude Ad Hoc
- de 36 mois suivant la date de fin de chaque vague d'une étude récurrente

Ipsos France est certifiée **ISO 20252 : Market Research** par **AFNOR Certification**



- Ce document est élaboré dans le respect de ces codes et normes internationales. Les éléments techniques relatifs à l'étude sont présents dans le descriptif de la méthodologie ou dans la fiche technique du rapport d'étude.
- Cette étude a été réalisée dans le respect de ces codes et normes internationales

FIABILITÉ DES RÉSULTATS

ETUDES ADMINISTRÉES PAR ENQUÊTEUR

La fiabilité globale d'une enquête est le résultat du contrôle de toutes les composantes d'erreurs, c'est pourquoi Ipsos impose des contrôles et des procédures strictes à toutes les phases de l'étude.

■ EN AMONT DU RECUEIL

- **Echantillon** : structure et représentativité
- **Questionnaire** : le questionnaire est rédigé en suivant une norme de rédaction comprenant 12 standards obligatoires. Il est relu et validé par un niveau senior puis envoyé au client pour validation finale. La programmation (ou script du questionnaire) est testée par au moins 2 personnes puis validée.
- **Collecte** : les enquêteurs sont formés aux techniques d'enquêtes dans un module de formation dédié préalable à toute participation à une étude. Par ailleurs, ils reçoivent ou assistent à un briefing détaillé au démarrage de chaque étude.

■ LORS DU RECUEIL

- **Échantillonnage** : Ipsos impose des règles d'exploitation très strictes sur ses bases de tirages afin de maximiser le caractère aléatoire de la sélection de l'échantillon: tirage aléatoire sur liste pour le téléphone, méthode des quotas, ...

- **Suivi du terrain** : la collecte des questionnaires est suivie (pénétration, durée d'interview, cohérence des réponses) et le travail de l'enquêteur contrôlé soit par écoute du questionnaire complet (5% des questionnaires réalisés,) soit par téléphone a posteriori (10% en rappels)

■ EN AVAL DU RECUEIL

- Les résultats sont analysés en respectant les méthodes d'analyses statistiques (intervalle de confiance versus taille d'échantillon, tests de significativité). Les premiers résultats sont systématiquement contrôlés versus les résultats bruts issus de la collecte. La cohérence des résultats est aussi contrôlée (notamment les résultats observés versus les sources de comparaison en notre possession).
- Dans le cas d'une pondération de l'échantillon (méthode de calage sur marges), celle-ci est contrôlée par les équipes de traitement (DP) puis validée par les équipes études.

FIABILITÉ DES RÉSULTATS

ETUDES AUTO-ADMINISTRÉES EN LIGNE

La fiabilité globale d'une enquête est le résultat du contrôle de toutes les composantes d'erreurs, c'est pourquoi Ipsos impose des contrôles et des procédures strictes à toutes les phases d'une étude.

EN AMONT DU RECUEIL

- **Echantillon** : structure et représentativité
- **Questionnaire** : le questionnaire est rédigé en suivant une norme de rédaction comprenant 12 standards obligatoires. Il est relu et validé par un niveau senior puis envoyé au client pour validation finale. La programmation (ou script du questionnaire) est testée par au moins 2 personnes puis validée.

LORS DU RECUEIL

- **Échantillonnage** : Ipsos impose des règles d'exploitation très strictes de ses bases de tirages afin de maximiser le caractère aléatoire de la sélection de l'échantillon: tirage aléatoire, taux de sollicitation, taux de participation, abandon en cours, hors cible...

- **Suivi du terrain** : La collecte est suivie et contrôlée (lien exclusif ou contrôle de l'adresse IP, pénétration, durée d'interview, cohérence des réponses, suivi du comportement du panéliste, taux de participation, nombre de relances,...).

EN AVAL DU RECUEIL

- Les résultats sont analysés en respectant les méthodes d'analyses statistiques (intervalle de confiance versus taille d'échantillon, tests de significativité). Les premiers résultats sont systématiquement contrôlés versus les résultats bruts issus de la collecte. La cohérence des résultats est aussi contrôlée (notamment les résultats observés versus les sources de comparaison en notre possession).
- Dans le cas d'une pondération de l'échantillon (méthode de calage sur marges), celle-ci est contrôlée par les équipes de traitement (DP) puis validée par les équipes études.

FIABILITÉ DES RÉSULTATS

En l'occurrence s'agissant de cette étude : Les proportions observées sont comprises entre :

■ Borne Supérieure (%) ■ Proportion observée (%) ■ Borne Inférieure (%)

	1%	2%	5%	10%	15%	20%	25%	30%	35%	40%	45%	50%	55%	60%	65%	70%	75%	80%	85%	90%	95%	98%	99%
Borne Supérieure (%)	1,2%	2,3%	5,4%	10,6%	15,7%	20,8%	25,8%	30,9%	35,9%	41,0%	46,0%	51,0%	56,0%	61,0%	65,9%	70,9%	75,8%	80,8%	85,7%	90,6%	95,4%	98,3%	99,2%
Proportion observée (%)	1%	2%	5%	10%	15%	20%	25%	30%	35%	40%	45%	50%	55%	60%	65%	70%	75%	80%	85%	90%	95%	98%	99%
Borne Inférieure (%)	0,8%	1,7%	4,6%	9,4%	14,3%	19,2%	24,2%	29,1%	34,1%	39,0%	44,0%	49,0%	54,0%	59,0%	64,1%	69,1%	74,2%	79,2%	84,3%	89,4%	94,6%	97,7%	98,8%

■ Borne Supérieure (%) ■ Proportion observée (%) ■ Borne Inférieure (%)

	1%	2%	5%	10%	15%	20%	25%	30%	35%	40%	45%	50%	55%	60%	65%	70%	75%	80%	85%	90%	95%	98%	99%
Borne Supérieure (%)	1,6%	2,9%	6,4%	11,9%	17,2%	22,5%	27,7%	32,8%	38,0%	43,0%	48,1%	53,1%	58,1%	63,0%	68,0%	72,8%	77,7%	82,5%	87,2%	91,9%	96,4%	98,9%	99,6%
Proportion observée (%)	1%	2%	5%	10%	15%	20%	25%	30%	35%	40%	45%	50%	55%	60%	65%	70%	75%	80%	85%	90%	95%	98%	99%
Borne Inférieure (%)	0,4%	1,1%	3,6%	8,1%	12,8%	17,5%	22,3%	27,2%	32,0%	37,0%	41,9%	46,9%	51,9%	57,0%	62,0%	67,2%	72,3%	77,5%	82,8%	88,1%	93,6%	97,1%	98,4%

A PROPOS D'IPSOS

Ipsos est le troisième Groupe mondial des études. Avec une présence effective sur 90 marchés, il emploie plus de 18 000 salariés et a la capacité de conduire des programmes de recherche dans plus de 100 pays.

Nos professionnels des études, analystes et scientifiques ont construit un groupe solide autour d'un positionnement unique multi-expertises – études marketing, opinion, citoyens, patients, gestion de la relation clients/employés. Nos 75 solutions sont basées sur des données primaires issues de nos enquêtes, de la surveillance des médias sociaux et de techniques qualitatives ou d'observation.

“Game Changers” – notre slogan – résume notre ambition d'aider nos 5 000 clients à naviguer plus facilement dans notre monde en profonde mutation.

Founded in France in 1975, Ipsos is listed on the Euronext Paris since July 1st, 1999. The company is part of the SBF 120 and the Mid-60 index and is eligible for the Deferred Settlement Service (SRD).

ISIN code FR0000073298, Reuters ISOS.PA, Bloomberg IPS:FP
www.ipsos.com

GAME CHANGERS

Dans un monde qui évolue rapidement, s'appuyer sur des données fiables pour prendre les bonnes décisions n'a jamais été aussi important.

Chez Ipsos, nous sommes convaincus que nos clients cherchent plus qu'un simple fournisseur de données. Ils ont besoin d'un véritable partenaire qui leur procure des informations précises et pertinentes, et les transforme en connaissances pour leur permettre de passer à l'action.

Voilà pourquoi nos experts, curieux et passionnés, délivrent les mesures les plus exactes pour en extraire l'information qui permettra d'avoir une vraie compréhension de la Société, des Marchés et des Gens.

Nous mêlons notre savoir-faire au meilleur des sciences et de la technologie, et appliquons nos quatre principes de sécurité, simplicité, rapidité et de substance à tout ce que nous produisons.

Pour permettre à nos clients d'agir avec plus de rapidité, d'ingéniosité et d'audace.

La clef du succès se résume par une vérité simple :

« YOU ACT BETTER WHEN YOU ARE SURE* »

*Pour prendre les bonnes décisions, il faut être sûr.

