

Printemps  
de la solidarité  
mondiale

Préservation  
de la planète,  
protection  
des droits

# CONVERGENCE

LE MAGAZINE  
DE LA SOLIDARITÉ

SECOURS POPULAIRE.fr

N° 347  
mars-  
avril  
2016  
3 euros

l'information  
au quotidien

Pauvreté, climat,  
éducation...  
L'émancipation  
des femmes  
au cœur du  
développement  
mondial

Copains du monde au Maroc





**ON PEUT DONNER  
DU BONHEUR,  
ON PEUT AUSSI  
LE TRANSMETTRE**



Léguer au Secours populaire français, c'est multiplier votre bonheur à l'infini pour faire vivre une solidarité de proximité contre la pauvreté et l'exclusion des enfants et des personnes les plus démunis.

**LEGS, DONATIONS, ASSURANCES-VIE  
APPELEZ LE 01 44 78 22 37**



[www.secourspopulaire.fr](http://www.secourspopulaire.fr)

Mediaprism



Secours populaire français • 9/11, rue Froissart - 75140 Paris Cedex 03

**DEMANDE DE DOCUMENTATION GRATUITE & CONFIDENTIELLE**

À renvoyer à Monique Samson - Secours populaire français - 9/11, rue Froissart - 75140 Paris Cedex 03

**OUI**, je souhaite recevoir le livret sur les legs, donations et assurances-vie par :  COURRIER  E-MAIL

Mlle  
 Mme Nom : ..... Prénom : .....  
 M.

Adresse : .....

Code postal : [ ][ ][ ][ ][ ] Ville : .....

Téléphone : [ ][ ][ ][ ][ ][ ][ ][ ][ ][ ] E-mail : .....

GN8002



**Monique Samson, responsable des relations avec les donateurs  
APPELEZ LE 01 44 78 22 37**

Le Secours populaire français est une association reconnue d'utilité publique. Exonérée de tous droits de succession, elle vous garantit le respect scrupuleux de vos volontés et la rigueur de la gestion dans l'utilisation des fonds.



Les informations que vous nous confiez seront enregistrées conformément à la loi Informatique et Libertés du 6 janvier 1978 et gérées de façon strictement confidentielle.

MARS-AVRIL 2016

# Sommaire

## Regards

Les copains du monde au Maroc..... 4

## Dossier

Le développement se décline au féminin..... 6

## Les gens d'ici

..... 12

## Le SPF en France

..... 14

## Le SPF dans le monde

..... 16

## Solidarité Monde

Préservation de la planète et des droits..... 18

## Ça fait débat

..... 24

## La vie des mots

Urgence..... 26

## Histoire

L'abbé de l'Épée et la langue des signes..... 28

## Parole d'association

El Karamat..... 30

## Zoom

François Kollar..... 31

Ce numéro comporte, posés en 4<sup>e</sup> de couverture, un supplément *Convergence bénévoles* sur 70 000 exemplaires et un encart publicitaire Adral/Idealsko sur 50 000 exemplaires.



« L'association Women in Europe for a Common Future (WECF) a élaboré des formations à l'agriculture urbaine qui ont favorisé l'autonomie alimentaire [des femmes] dans des quartiers pauvres de Durban et de Cape Town. »

**Anne Barre**, coprésidente de WECF

**Dossier** page 6

347

9-11 rue Froissart 75140 Paris Cedex 03.  
Téléphone: 01 44 78 21 00. Commission  
paritaire n° 0219H84415. Issn 0293 3292.

**Photos de couverture:** Joël Lumien (photo du haut), UNESCO/GMR/Akash (photo du bas). **Impression:** IPS, Pacy-sur-Eure (27120). **Conception graphique:** JBA. **Dépôt légal:** mars 2016. Ce numéro a été tiré à 303 843 exemplaires. **Directeur de la publication:** Robert Olivier. **Comité éditorial:** Lydie Bouédec, Jean-Pierre Chatain, Fabienne Chiche, Jean-Pierre Deletrez, Jean-Louis Durand-Drouin, Alain Guillaud-Bataille, Patrick Kamenka, Julien Lauprêtre, Muriel Locker, Marc Lumat, Corinne Makowski, Anthony Marque, Olivier Masini, Brigitte Naulot-Bertin, Robert Olivier, Thierry Robert, Dany Saint-Amans, Mohamed Sbai, Sonia Serra, Malika Tabti, Laurent Urfer. **Rédaction:** Fabienne Chiche, responsable des rédactions; Laurent Urfer, rédacteur en chef; Christian Kazandjian, Olivier Vilain, chefs de rubrique. **Secrétaire de rédaction:** Hayet Kechit. **Maquettiste:** Jean-Marie Rayapen.



Richard Schroeder Contour by Getty Images

« Prendre conscience aujourd'hui de l'entraide à l'échelle de la planète est plus qu'une nécessité, c'est un devoir de vie. Il n'est plus permis d'oublier la moitié de la population mondiale. Nos destins sont liés à jamais et pour toujours. Nous ne pouvons rester sourds et indifférents à la crise des migrants et des réfugiés. Nous avons encore besoin de vous, de dons, de votre solidarité, pour sauver des vies. »

**Ariane Ascaride**, comédienne, marraine de la campagne Printemps de la solidarité mondiale **Solidarité Monde** page 18



« Les droits humains sont indissociables. Les organisations humanitaires en prennent de plus en plus conscience, mais elles doivent encore intégrer de manière systématique la protection des milieux naturels dans leurs programmes de solidarité à travers le monde. »

**Marie-Monique Robin**, auteure de film et du livre *Sacrée croissance* **Solidarité Monde** page 18

Je me sens concerné(e) par les actions de solidarité menées par le Secours populaire

# JE VEUX AIDER

GCO202

# JE FAIS UN DON

15 €, 30 €, 50 € ou une autre somme de votre choix

Dons en ligne

[secourspopulaire.fr](http://secourspopulaire.fr)



Nom

Prénom

Adresse

**Le Secours populaire français vous fera parvenir un reçu** qui vous permettra de bénéficier d'une réduction d'impôt égale à 75 % du montant de votre don dans la limite de 528 euros de votre revenu imposable. Au-delà, vous bénéficierez d'une réduction d'impôt de

66% de votre don, dans la limite de 20% de votre revenu imposable.

**La loi informatique et libertés** du 6 mars 1978 vous permet d'exercer vos droits d'accès, de rectification et de suppression aux données personnelles vous concernant en vous adressant au siège

de notre association qui est la seule destinataire des informations que vous lui adressez.

En cas de déménagement, envoyez à l'adresse ci-dessous votre dernière étiquette-adresse pour éviter toute interruption dans l'envoi de « Convergence ».

# JE M'ABONNE à Convergence

GCO201

Je veux m'informer et réfléchir sur l'actualité sociale et l'action du Secours populaire. Je m'abonne et je précise mes coordonnées sur le bon ci-dessous.

Je joins un chèque de:

18 €

abonnement simple, 6 numéros

30 €

abonnement de soutien, 6 numéros

**Bon à retourner avec votre chèque au Secours populaire français / 9-11 rue Froissart 75140 Paris cedex 03**

Nom

Prénom

Adresse





# Regards L'école à cœur

Le village de Tiriguioute (Haut-Atlas) a été animé en octobre 2015 par la visite de cinq copains du monde du SPF, venus de Bordeaux retrouver leurs amis marocains. En participant aux cours, aux tâches quotidiennes et aux rituels festifs, les enfants, âgés de 11 à 14 ans, ont compris que l'éducation est un droit à défendre et ont jeté des ponts pour l'avenir. *Photos Joël Lumien*







2



3



4



5

**1 C'est en chanson que les enfants du club Copain du monde d'Aït Dades**, créé en 2013, ont accueilli leurs amis et voisins du village de Tiriguioute ainsi que la délégation des cinq enfants de Bordeaux. L'heure est à l'émotion des retrouvailles pour les copains qui avaient fait connaissance durant l'été à Bordeaux.

**2 Les copains du monde bordelais sont venus** avec des cartons de fournitures scolaires, collectées avant leur départ pour leurs camarades marocains, qui ne peuvent, faute de moyens, assister qu'à des demi-journées de classe.

**3 Cérémonie du henné.** Un soir, après le repas, Fatima a proposé de réaliser des tatouages au henné sur leurs mains. Filles et garçons se sont prêtés avec curiosité à ce rituel festif marquant les grandes occasions.

**4 Au Maroc, l'eau est un bien rare et donc précieux.** Tous les jours, les femmes nomades de Bou Izghi (village près de Tiriguioute) doivent parcourir six kilomètres pour se rendre à la source la plus proche. Ce jour-là, les copains du monde bordelais ont décidé de leur prêter main forte.

**5 Après des journées bien remplies,** les enfants se retrouvaient dans la soirée chez des familles marocaines pour faire leurs devoirs. Surmontant l'obstacle de la langue, leur complicité semble, au terme d'une semaine intense, riche de promesses. *Anne-Marie Cousin*



# Inégalités

**31 MILLIONS DE FILLES**

en âge de fréquenter l'école primaire ne sont pas scolarisées dans le monde. (Source: Unesco, 2013)

Pauvreté, éducation, climat

# Le développement se décline au féminin

## ÉDITO



Jean-Marie Rayaben

Les bénévoles du Secours populaire français sont toujours sur le terrain, au cœur même des situations. Ils tentent avec dévouement de faire reculer par des gestes de solidarité les injustices. Ce numéro de *Convergence* en est une illustration saisissante. Les chiffres et les reportages témoignent des injustices flagrantes réservées aux filles

et aux femmes de notre pays et dans le monde. Ils appellent à agir dans les comités, les antennes, les départements, les régions pour que se développent en France et à l'étranger des actes concrets de solidarité. C'est aussi un appel aux filles et aux femmes de France à rejoindre le Secours populaire français, dont la direction nationale est, rappelons-le, composée d'autant de femmes que d'hommes. Un bel exemple de parité.

**Julien Lauprêtre**, président du Secours populaire français

Améliorer le sort des femmes pourrait être la clé d'un progrès plus vaste à l'échelle mondiale.

Éducation, prévention de la pauvreté, de la mortalité infantile, des aléas climatiques, autonomie alimentaire... des défis contemporains qui seraient enfin relevés si le fossé des inégalités qu'elles subissent était comblé.

« **La femme est l'avenir de l'homme** », écrivait Aragon dans un poème repris en chanson par Jean Ferrat. Mais aujourd'hui est-elle considérée comme son égale? Études et témoignages de par le monde tendent à infirmer ce qui devrait être une évidence. Qu'il s'agisse d'accès à l'éducation, à l'emploi, aux postes de responsabilité et au crédit, de rémunération (de 10% à 30% inférieure, selon l'Organisation internationale du travail), l'écart reste important, parfois abyssal, entre les genres. Ces discriminations, s'empilant, contribuent à précipiter les femmes dans la pauvreté: ces dernières représentent 70% des 1,3 milliard de personnes qui vivent avec moins de 1 dollar par jour, selon l'ONG Oxfam. Les femmes, notamment dans les pays en déve-

loppement, sont souvent soumises à l'autorité d'un conjoint ou d'un membre masculin de la communauté et souffrent d'un manque d'autonomie. Premières victimes de la précarité, elles le sont également des catastrophes naturelles: dans un pays aussi développé que les États-Unis, l'ouragan Katrina de 2005 a davantage affecté les familles monoparentales pauvres, à 90% dirigées par des femmes. Dans un très grand nombre de régions touchées par le tsunami de 2004 dans l'océan Indien, il y a eu trois fois plus de victimes parmi les femmes, du fait de leur capacité de mobilité moindre, voire de leur confinement au foyer. Ces situations découlent de pratiques sociétales parfois millénaires. En 2015, la Banque mondiale a répertorié 155 pays imposant au moins une loi contraignant les opportunités économiques des femmes et 18 pays où les maris peuvent légalement empêcher leur(s) épouse(s) de travailler. Ainsi, dans une grande partie du monde, les femmes contribuent peu à la prise de décision au sein du ménage,

notamment en ce qui concerne les dépenses: d'après le rapport 2012 de la Banque mondiale sur le développement, près d'un tiers des Malawiennes et un cinquième des Indiennes ne peuvent décider des dépenses du ménage, même dans le cas où elles sont financées par leurs revenus propres. De plus, souvent, les agricultrices perdent leurs terres et leurs biens après un divorce ou le décès du conjoint.

### « **LE FARDEAU DU TRAVAIL NON RÉMUNÉRÉ** »

Parmi les freins à une plus grande émancipation des femmes figurent l'interruption précoce des études, le manque de moyens de prévention sur le plan de la santé, avec pour conséquences la mortalité en couche et les risques de séquelles liées à la grossesse. « Lorsqu'il est nécessaire de trouver des sources de nourriture et des revenus alternatifs, la surcharge de travail incombe souvent aux femmes. Ce "fardeau du travail non

**À Mirmur (Bangladesh), une enseignante aux côtés de son élève de 12 ans.** La scolarisation des filles a un impact déterminant sur les progrès sociaux et médicaux.



Unesco/GMR/Akash



# Inégalités

« rémunéré » est amplifié par les risques associés au changement climatique, à la rareté de l'eau et de combustibles et s'intensifie en période de crise économique, de dégradation environnementale, de catastrophe naturelle, et lorsque les services et infrastructures sont insuffisants », affirme Phumzile Mlambo Ngcuka, directrice exécutive d'ONU Femmes.

## **UNE PLACE IMPORTANTE DANS LES SPHÈRES PRODUCTIVES**

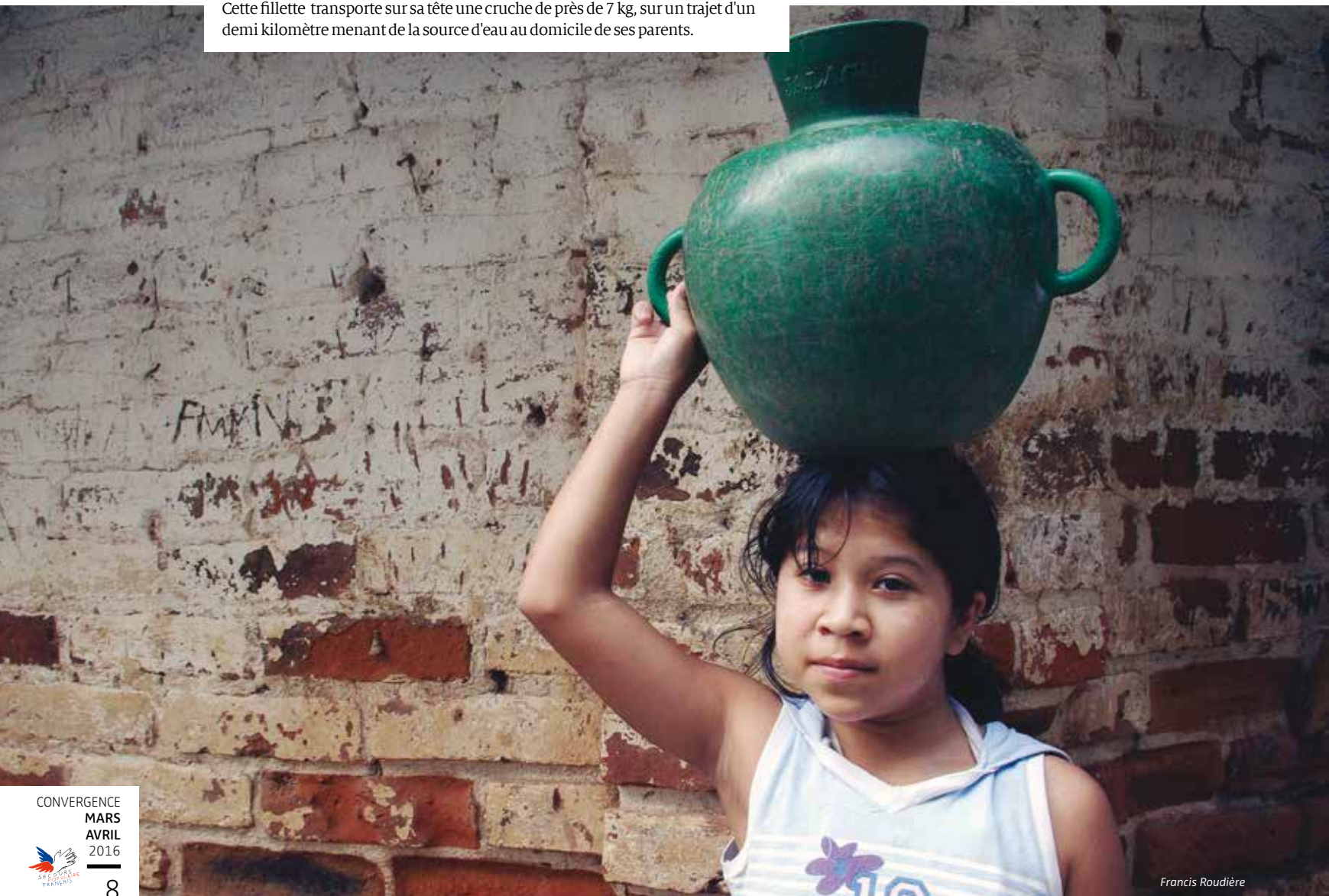
Cet état de fait, injustice insupportable au regard de l'égalité entre les individus que prônent les conventions nationales et internationales en vigueur dans 143 pays (même si 29 pays considèrent l'époux comme chef de famille), contrevient également à tout critère d'efficacité sociale et économique. Trop souvent, la part féminine de l'humanité est

reléguée à sa qualité de victime, ce qui tend à occulter la place importante qu'elle occupe dans les sphères productives. Les femmes constituent, à l'échelle mondiale, plus de 40% de la population active totale et 43% de la main-d'œuvre agricole. Les agricultrices dans les pays émergents et en développement jouissent rarement de la sécurité foncière et, de ce fait, ont un accès réduit aux marchés du crédit. Les Nations unies notent que, dans les pays en développement, si de 60% à 80% de la production agricole est assurée par les femmes, elles n'en retirent que 10% des revenus et possèdent moins de 2% des terres. Ces données montrent, au-delà des inégalités criantes, la place essentielle des femmes dans le domaine alimentaire et, partant, du développement, dans un contexte où le changement climatique est devenu un enjeu majeur. Les femmes confrontées à des

problèmes vitaux – la survie de communautés entières est menacée par le spectre de la faim (925 millions de personnes) – sont habilitées, de par leur expérience quotidienne, à proposer des solutions. En effet, sept êtres humains sur dix parmi les populations les plus pauvres vivent en zone rurale (72 millions sur 87 en Éthiopie, 13 millions sur 16 au Niger, par exemple). C'est dans ces contrées que les femmes assurent, en majorité, la culture, le conditionnement et la commercialisation des produits agricoles. Production implique arrosage. En Afrique subsaharienne, où plus de la moitié des ménages vit à plus d'un quart d'heure de marche d'un point d'eau, ce sont les femmes (62%) et les filles (9%) qui effectuent cette besogne. Au Mali, recueillir le bois de chauffage accapare un tiers du temps de travail des femmes. Il en va de même avec les activités ménagères et les soins à la famille :

### **Au Salvador, dans le hameau d'El Peñon à Comasagua.**

Cette fillette transporte sur sa tête une cruche de près de 7 kg, sur un trajet d'un demi kilomètre menant de la source d'eau au domicile de ses parents.





## En 2015, **19 FEMMES** seulement sont chefs d'État ou de gouvernement dans le monde.

(Source: rapport «The World's Women», Organisation des Nations unies)

au Pakistan, les femmes y consacrent plus de sept heures par jour (moins de trois heures pour les hommes); dans le même temps, les activités rémunérées sont de moins d'une heure contre cinq heures selon le genre: un lourd handicap pour l'émancipation de la femme et l'accès à l'école des filles. Or, 171 millions de personnes pauvres cesseraient de l'être dans les pays à faible revenu si tous les enfants sortant de l'école savaient lire, selon l'Unesco. Étudier permettrait aux femmes d'avoir accès aux ressources agricoles, avec pour conséquence positive que «la production des fermes tenues par les femmes pourrait augmenter de 20 à 30% et pourrait

réduire le nombre de personnes souffrant de la faim de 100 à 150 millions», selon l'Organisation des Nations unies pour l'alimentation et l'agriculture. Le secteur de la pêche, qui emploie pour moitié des femmes (industrialisation des produits de la mer et aquaculture), constitue un bon exemple en matière de développement. Les femmes tiennent un rôle crucial dans l'environnement maritime et les économies halieutiques, comme le souligne Mariette Correa, coordinatrice des programmes de ICSF (International Collective in support of Fishworkers). «Elles s'occupent, précise-t-elle, de la pêche, du ramassage d'algues et de coquillages, de la fabrication et réparation des filets, de la commercialisation au plan local et interrégional. Elles gèrent également les finances des ménages ainsi que les ressources aquatiques au niveau communautaire.» Malgré cela, «elles ont du mal à faire valoir leurs droits en tant que travailleuses, n'ont pas ou peu accès à la sécurité sociale, au capital et au crédit»,

ajoute l'experte en développement, en dépit du fait qu'«elles détiennent d'importantes connaissances écologiques locales et traditionnelles qui contribuent à la conservation des écosystèmes marins et côtiers.» En écho, Hindou Oumarou Ibrahim, coordinatrice de l'Association des femmes peules autochtones du Tchad, lors de la COP 21 (la conférence internationale sur le climat qui s'est tenue à Paris en décembre 2015), a souligné «le rôle important des femmes de par leur relation avec l'environnement: c'est à elles que revient la responsabilité de l'alimentation et du foyer. Dans n'importe quelle communauté rurale, si un enfant tombe malade, ce sont elles qui vont chercher dans la nature les plantes pour les soigner.»

### DES ASSOCIATIONS MOBILISÉES

Si les programmes internationaux et nationaux ont permis des avancées notoires sur certains chantiers (scolarisation, santé), il n'en va pas toujours de même pour les micro-programmes. Ce sont les associations qui, en s'appuyant sur des réseaux de partenaires et l'expérience acquise, se révèlent plus efficaces. Ainsi, le Secours populaire français élabore des projets, mène des actions avec les acteurs locaux, dans différents pays en ■■■■

# En Inde, des femmes engagées sur la voie de l'autonomie économique

De 2013 à fin 2015, le SPF de Paris et son partenaire Jammu & Kashmir humanity foundation (JKHF) ont mené un projet en faveur des femmes, dans les villages de pêcheurs de Penthatota et Bari Pada, sur la côte est de l'Inde. Cette région, parmi les plus pauvres du pays, est confrontée à de nombreux maux: sida, violences envers les femmes, manque d'hygiène... Des groupes, dits «Self Help Groups», qui comptent 80 personnes, ont été créés afin de former les femmes à des méthodes de transformation plus

optimale du poisson (écaillage, salage, emballage). Cette formation et le prêt de matériel ont contribué à lutter contre le gaspillage et les gains s'en sont trouvés bonifiés (de 50 à 100%). Chaque groupe a par ailleurs ouvert un compte en banque, donnant aux adhérentes une indépendance économique, tout en leur permettant d'accéder aux dons ou prêts pour des usages domestiques. D'autre part, JKHF s'occupe du projet de formation visant à trouver

des moyens de subsistance alternatifs, afin que les groupes puissent s'organiser en réseau.

En 2005, le Secours populaire et son partenaire Speed Trust avaient engagé un programme d'accès à des micro-crédits en faveur de femmes veuves et abandonnées du bidonville de Gandhi Nagar à Chennai, qui ont appris à conduire; les véhicules fournis leur ont permis d'avoir une activité génératrice de revenus. Des programmes qui font reculer pauvreté, analphabétisme, endettement et exploitation.

**Côte est de l'Inde.** Des femmes sont formées à optimiser les méthodes de transformation du poisson.



SPF 75

CONVERGENCE  
MARS  
AVRIL  
2016



9





WECF



**Jardins urbains à Cape Town, en Afrique du Sud**, où les femmes peuvent cultiver des potagers grâce à des formations à l'agriculture urbaine dispensées par l'ONG WECF.

■■■■ développement (voir le dossier P.18). S'appuyant sur la volonté de groupes de femmes désireuses d'agir, l'association contribue à répondre aux demandes, fondées sur des besoins récurrents : lutte contre les violences, alphabétisation et scolarisation des enfants, accès à l'eau et à la terre, autant d'actions ouvrant la voie à plus d'autonomie et de responsabilités. Parmi ces partenariats, citons ceux qui ont été tissés en Inde (voir encadré P. 9) ; au Salvador, où les femmes, responsables de famille grâce à la culture vivrière, ont vu leurs revenus augmenter grâce au programme des « paniers familiaux » ; ou encore au Mali, en partenariat avec l'Association

maliennne de solidarité et de coopération internationale pour le développement. Cette coopération s'est traduite par la garantie de l'usufruit de la terre à 600 femmes du cercle de Yélimané (une collectivité territoriale de quatorze communes dans la région de Kayes), elle a aussi donné lieu à la réhabilitation et la construction de vingt puits, ainsi qu'à la for-

## LA VIE DE 2,1 MILLIONS D'ENFANTS DE MOINS DE 5 ANS

a été sauvée, entre 1990 et 2009, grâce aux progrès réalisés en matière d'éducation des filles. (Rapport mondial de suivi sur l'éducation pour tous, publié par l'Unesco en 2013)

**Selon les Nations unies, dans les pays en développement, plus de**

**60%**

**de la production agricole est assurée par les femmes, mais ces dernières n'en retirent que**

**10%**

**des revenus et possèdent moins de**

**2%**

**des terres.**

## Les femmes, gestionnaires d'énergie

Environ 1,3 milliard de personnes n'ont pas accès à l'électricité et près de 3 milliards utilisent la biomasse pour usages domestiques. Or, dans la plupart des pays en développement, les femmes sont les principales gestionnaires de l'énergie du ménage ; elles peuvent donc être de bons catalyseurs du changement dans la transition vers l'énergie durable. (Banque mondiale, chiffres 2015)





**Au Bénin, sur le grand marché de Dantokpa.** Les femmes endossent dans nombre de pays la responsabilité de subvenir aux besoins alimentaires de leur famille.

mation, dispensée par 27 femmes, visant à l'amélioration des techniques de maraîchage et à l'accès aux ressources économiques. Les familles et les communautés ont ainsi pu jouir d'une amélioration durable de leurs conditions de vie. Agriculture et alimentation sont intimement liées au problème de l'accès à l'eau, qui concerne à la fois l'irrigation et la santé. Creuser ou réhabiliter un puits permet de libérer les femmes et les filles d'une tâche épuisante et chronophage. Offrir des services d'assainissement (eau, toilettes) est important, tant pour la sécurité et la santé des enfants en bas âge, des femmes et des filles, que pour la dignité de ces dernières. Face à la voracité des groupes de l'agro-alimentaire en terres, en eau pour la production de viande, de céréales (dont une partie est convertie en agro-carburants), la promotion de variétés moins hydrophages, du maraîchage sur de petites parcelles, de l'assolement, constituent une clé permettant aux familles de pourvoir à leur besoins et de dégager des revenus. Agissant ainsi, les femmes, premières victimes du dérèglement climatique, contribuent à la sauvegarde de la biodiversité et à la réduction de CO2, tout en mettant en place des technologies moins coûteuses économiquement. Il est

donc nécessaire qu'elles aient accès à des formations qui enseignent les méthodes de gestion, de montage de projets ou de tenue d'un compte. C'est pourquoi, au Secours populaire français, les programmes alimentaires se doublent souvent d'actions d'alphabétisation, de scolarisation des jeunes, de prévention des maladies et de la violence dont 35% de femmes dans le monde sont victimes (rapport 2013 sur les objectifs du millénaire de l'ONU). Dans le programme de développement durable, à l'horizon 2030, l'ONU envisage « un monde où l'égalité des sexes sera une réalité pour chaque femme et chaque fille et où tous les obstacles juridiques, sociaux et économiques à leur autonomisation seront levés ». Hindou Oumarou Ibrahim propose une piste pour y parvenir : « Ces femmes (des communautés rurales) ont des connaissances immenses, pourquoi n'ont-elles pas la parole sur les questions climatiques ? Elles seraient de véritables actrices du développement si on les écoutait, si elles étaient partie prenante du processus de décision. Il ne s'agit pas de pouvoir ou de domination, seulement de survie. »

*Christian Kazandjian*



DR

« Women in Europe for a common future (WECF) a permis de nourrir quelque 2 000 personnes dans des quartiers pauvres de Durban et de Cape Town et a donné la capacité aux femmes de devenir autonomes. WECF et ses partenaires d'Afrique du Sud, Soil for Life et Urban Harvest, ont mis en place des jardins urbains et communaux, tout en formant des femmes à l'entretien des potagers. Nous avons élaboré des formations à l'agriculture urbaine et à la création de micro-entreprises qui ont favorisé l'autonomie alimentaire et la résilience aux rudes conditions climatiques et socio-économiques. »

**Anne Barre**, coprésidente de WECF  
([www.wecf.eu](http://www.wecf.eu))





1



3



2



4



5

## LILLE

# Au bout de l'exil, les aider à réinventer leur vie

« J'ai fui l'Irak, il y a 18 mois. Avec la guerre, la vie était devenue intenable. Un jour, je n'ai plus eu d'autre choix que celui de fuir », raconte Hayder, 39 ans. Comme des millions de réfugiés, il a dû laisser un pan de sa vie derrière lui.

Tout abandonner. Là-bas, il était professeur d'histoire et chercheur à l'Université de Bagdad. En France, il doit repartir de zéro. C'est à l'Espace solidarité internationale du SPF du Nord qu'Hayder a trouvé secours et amitié. Depuis 2001, les bénévoles y accueillent des demandeurs d'asile, souvent orientés par la mairie ou la préfecture. Pour ces gens, qui ont tout perdu, cette permanence du SPF est un refuge. « Nous les accompagnons dans leurs démarches administratives et sociales. Ils reçoivent aussi une aide alimentaire, vestimentaire, un accès aux soins... Nous ne pourrions mener ce travail sans l'investissement

quotidien des bénévoles », déclare Ouahab Saoudi, responsable de l'Espace solidarité internationale. Depuis plusieurs mois, les Lillois, nombreux, manifestent leur solidarité aux réfugiés, en offrant une aide matérielle ou financière au SPF, en proposant du temps. « Une réponse formidable aux propos violents et racistes, dont les réfugiés sont souvent la cible », ajoute Ouahab Saoudi. Cécile, ancienne libraire, compte parmi ces bénévoles : « J'ai une passion pour les livres et je m'occupe avec d'autres amis de la bibliothèque. Lire, s'instruire, se cultiver sont des activités indispensables. Nous échangeons et nous apprenons les uns des autres », précise-t-elle. Julien, 27 ans, partage cet avis : « Je suis à la recherche d'un emploi. Ici, je pense être utile, plutôt que de rester à attendre chez moi. Avec Hayder, il y a un vrai échange, chacun existe dans le regard de l'autre. C'est un peu ça l'humanité, non ? »

Fabienne Chiche

**1 Hayder prend des cours de français** et espère reprendre des études en histoire de l'art : « Mon rêve serait d'enseigner, un jour, à nouveau. »

**2 La bibliothèque sert de salle de classe** pour les cours de français, c'est aussi un lieu de vie et de découvertes animé par des bénévoles issus du métier du livre.

**3 Avec attention et douceur, l'infirmière** reçoit une famille originaire d'Afghanistan. Ces consultations médicales sont organisées plusieurs fois par mois.

**4 Le SPF dispense une aide alimentaire.** Pour certains, notamment ceux qui avaient une bonne situation dans leur pays, cette situation est très éprouvante.

**5 « Notre priorité, insiste Ouahab Saoudi,** le responsable de l'Espace solidarité internationale du SPF, est d'accueillir dignement les demandeurs d'asile en leur garantissant l'accès à leurs droits les plus élémentaires. »

Photos Joël Lumien



"Agriculteur à plein temps, je souffrais depuis des années de douleurs articulaires aux pieds. Un ami m'a recommandé les semelles Spatio-Confort. Sceptique au début, je ne les quitte plus. J'en ai même commandé une deuxième paire pour les avoir tous les jours sous la main."  
Gérard V.

"Depuis que j'utilise les semelles "Spatio-Confort" je n'ai presque plus mal (...). J'ai des oignons très douloureux. J'ai absolument besoin d'une deuxième paire de rechange en réserve. Merci de me l'envoyer dès que possible. Par avance merci et doublement merci pour les semelles géniales !  
Catherine L.

"J'ai été presque immédiatement soulagée. Je trouve ces semelles merveilleuses. Je les ai recommandées à plusieurs amies qui souffraient des pieds comme moi depuis des années".  
Sophie R.

# MAL AUX PIEDS ?



Une solution rapide pour un soulagement immédiat...MAINTENANT !

**I** faut savoir que nous faisons tous les jours entre 5000 et 6000 pas et que certains vont jusqu'à faire 2,5 fois le tour de la terre dans leur vie.

Sur les pieds reposent la totalité du poids du corps. Quand les pieds souffrent, c'est tout ce qui est autour qui souffre aussi... Comme on dit depuis des lustres : "bon pied bon œil"!!

**POUR UN MAL AU PIED RECURRENT OU OCCASIONNEL**

Les causes sont multiples : cors, oignons, boursouffures, ampoules, peau qui s'échauffe, sensations d'aiguilles insupportables dans le talon ou problèmes articulaires qui remontent jusqu'aux genoux.

**Tout ça peut littéralement vous gâcher la vie !!**  
La bonne nouvelle, c'est que vous pouvez oublier tout ça presque instantanément : les "Semelles Spatio-Confort" sont faites pour vous. Elles réduisent la pression, posent vos pieds comme sur un coussin d'air, amortissent les chocs, ménagent les articulations. N'avez plus jamais l'impression continue de marcher toute la journée sur des œufs ! Avec les "Semelles Spatio-Confort" transformez chaque pas comme en apesanteur !

**ISSU DE LA RECHERCHE SPATIALE**

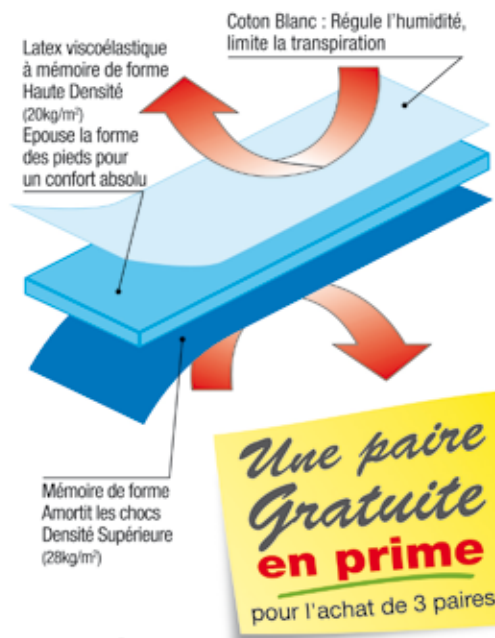
La NASA a mis au point une mousse particulière permettant d'atténuer la pression exercée sur le dos des astronautes au décollage. Les "Semelles Spatio-Confort" sont en mousse viscoélastique Haute Technologie dite "à mémoire de forme". La forme de vos pieds va littéralement s'imprimer dans vos chaussures de ville, de sport, de jardinage, ou même dans vos bottes. Les semelles retrouvent toute leur forme initiale après usage.

**AGIT EN QUELQUES INSTANTS**

Quelques secondes à peine suffisent pour positionner les "Semelles Spatio-Confort" dans les chaussures et elles les transforment toutes en un cocon douillet...



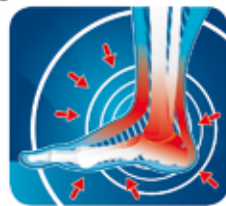
Les "Semelles Spatio-Confort" sont parfaitement adaptées à la forme de votre pied. Elles se découpent à la pointure souhaitée (du 36 au 46) comme si elles avaient été confectionnées sur mesure.



**Une paire Gratuite en prime** pour l'achat de 3 paires

**L'AVIS DU SPECIALISTE**

"Le pied est un organe complexe comportant 28 os et plus de 30 articulations et une multitude de vaisseaux sanguins et de nerfs. Il supporte à lui seul le poids du corps. Ainsi, quand vos pieds vous font mal, c'est tout votre corps qui souffre aussi. Les "Semelles Spatio-Confort" agissent comme de véritables absorbeurs de chocs. Elles amortissent chaque pas, atténuent les secousses, et ménagent les articulations."



**FABRIQUÉ EN FRANCE**

**OFFRE D'ESSAI SANS RISQUE SUR 30 JOURS**

Essayez les "Semelles Spatio-Confort" sans risque pour 30 jours. Si vous ne ressentez pas tout le soulagement que vous espériez ou si vous n'êtes pas entièrement satisfait quelle qu'en soit la raison il vous suffit de les renvoyer. **NOUS VOUS REMBOURSERONS\* AVEC LE SOURIRE SANS AUCUNE JUSTIFICATION NI QUESTION.**



Tél. : 04 90 900 800  
BP50123 - 30401 VILLENEUVE CEDEX  
www.catalogueconfort.fr

\*hors frais de retour restant à votre charge. Formulaire de rétractation disponible sur demande.

Postez ce bon dès aujourd'hui ou téléphonez au **04 90 900 800** N° non surtaxé

A envoyer à : **100% CONFORT. AP07R10 BP50123 - 30401 VILLENEUVE CEDEX**

Cochez une case	Désignation du produit	Prix
<input type="checkbox"/>	Oui ! Envoyez-moi une paire de "Semelles Spatio-Confort" au prix de 12,90 €	
<input type="checkbox"/>	<b>ECONOMISEZ 6 € !</b> Envoyez-moi en urgence 2 paires de "Semelles Spatio-Confort" au prix spécial de 19,80 €	
<input type="checkbox"/>	<b>ECONOMISEZ 9 € !</b> Envoyez-moi en urgence 3 paires de "Semelles Spatio-Confort" + une paire gratuite au prix spécial de 29,70 €	
<input checked="" type="checkbox"/>	Je souhaite recevoir le catalogue de tous les produits 100% Confort.	Gratuit
	Participation forfaitaire aux frais de traitement et d'envoi	6,50 €
<b>TOTAL</b>		

Je joins un chèque de \_\_\_\_\_ € à l'ordre de **100% Confort.**

Ou carte bancaire :

N° /

Expire le / / / / / Signature obligatoire :

Les 3 chiffres au dos de votre carte : / / / / /

Prénom / Nom :

Adresse :

Ville : CP :

Tél. : Date de Naissance : / / /





**L'ANIMATEUR NAGUI A INVITÉ LES COMÉDIENS** Arnaud Ducret, Anthony Kavanagh, Virginie Hocq, Michèle Bernier, Delphine Wespiser et Stéphane Rousseau à l'émission de France 2 «Pop Show», le 13 février, qui a permis de collecter 65 000 euros en faveur du SPF.

DR



Archives SPF

## Charlotte Kaldor, une résistante s'est éteinte

**Charlotte Kaldor, née Szladowski, est morte à près de 100 ans, le 2 février 2016.** Sous l'Occupation, elle organise un réseau de Résistance et, en 1943, permet à son mari Pierre, avocat de renom, de s'échapper de prison avec une échelle de corde. « Cette évasion rappelle celle de Raymond Aubrac, orchestrée par son épouse Lucie. Charlotte était une femme à l'intelligence et au courage admirables », se souvient Julien Lauprêtre, président du SPF. Le couple participe à la libération de Paris en août 1944, avant de faire reparaître *La Défense*, le journal du SPF, et y lancer un appel « pour les vacances de Noël des enfants de résistants ». Ces figures du SPF s'engagent ensuite pour l'indépendance des colonies. Charlotte Kaldor aura mené toute sa vie le combat pour la liberté, la justice, l'égalité.



DR

## Soins de la vue et de l'audition

**SEINE-ET-MARNE.** « Les bénévoles me contactent lorsqu'ils détectent un souci au niveau de la vision ou de l'audition chez les personnes qu'ils reçoivent », indique Sylvie Torche, bénévole au Secours populaire de Vaux-le-Pénil qui organise des consultations à l'Assistance publique-Hôpitaux de Paris pour des migrants sans couverture sociale ou percevant l'Aide médicale d'État. À l'issue des examens, Essilor et l'association Audition Solidarité offrent les lunettes et les appareillages auditifs.

## Une exposition des copains du monde

**HAUTE-GARONNE.** Une dizaine d'enfants, de 7 à 13 ans, du club Copain du monde de Fenouillet, près de Toulouse, sont en train de réaliser un cahier : « Compte sur tes dix droits » et trente affiches illustrant les droits de l'enfant. Ils exposeront au printemps à la fête locale des associations leurs travaux qui serviront ensuite de support aux bénévoles pour présenter le mouvement Copain du monde dans les écoles.  
*Anne-Marie Cousin*

## Un pas contre le gaspillage alimentaire

**PARIS.** Le 5 février, les sénateurs ont interdit aux grandes surfaces tout gaspillage alimentaire. Les supermarchés de plus de 400 m<sup>2</sup> devront désormais donner aux associations la nourriture invendue encore consommable. Le gaspillage de denrées devrait ainsi diminuer de 11 kg par personne et par an. Le SPF compte nouer de nouveaux partenariats avec des magasins afin d'augmenter les quantités et la qualité des aliments distribués dans ses libres-services. Il appréhende cependant la hausse de ses frais de transport et de stockage des denrées qui découlera de cette nouvelle donne.



DR

## Une initiation au BMX

**YVELINES.** « Mes fils n'auraient jamais eu les moyens de pratiquer ce sport », déclare la mère de Sofiane et d'Anis, qui habitent à Trappes. Depuis septembre 2015, Sofiane, Anis et dix autres adolescents accompagnés par le Secours populaire pratiquent le BMX tous les mercredis au vélodrome national de Saint-Quentin-en-Yvelines. Âgés de 10 à 15 ans, ils sont accompagnés par un entraîneur diplômé et peuvent compter sur le soutien de la marraine de l'opération, Manon Valentino, qui participera cet été aux jeux Olympiques de Rio au sein de l'équipe de France. Les jeunes – à qui ont été fournis casque, vélo et protections – découvrent en même temps la mécanique et les métiers du cyclisme. L'action est financée par la Fédération française de cyclisme et la Fondation FDJ.



Daniël Codazzi



## Les droits de l'enfant en question

**PUBLICATION.** L'Unicef a publié, en janvier 2016, un rapport intitulé : « Les enfants peuvent bien attendre ». Quelque 25 personnalités, dont le président du SPF Julien Lauprêtre, y livrent leur témoignage et leurs attentes à l'égard de la Convention internationale des droits de l'enfant, adoptée en 1989 par l'Assemblée générale des Nations unies, mais encore trop peu respectée.

## 500 000 euros. C'est le montant qu'apportera la Fondation PSG

au SPF pour soutenir, jusqu'à la fin 2017, les très nombreuses actions de solidarité que mène l'association en France et dans le monde en direction des migrants et des réfugiés.



**La grande tombola populaire promet d'être un succès** grâce à la mobilisation de tous les amis du SPF.

## La campagne du **Don'actions 2016** bat son plein avant le tirage du 18 mars

**Les membres du Secours populaire** se mobilisent, depuis janvier, pour la réussite de la grande tombola populaire. Ils collectent ainsi les ressources nécessaires au renforcement des actions solidaires en assurant le bon fonctionnement du SPF : achat des équipements (camions de livraison), frais de chauffage pour les permanences d'accueil... Dans la Drôme, les bénévoles ont tissé des partenariats avec des commerçants, dont les buralistes. Ils vont aussi à la rencontre des habitants sur les marchés, organisent des brocantes et des lotos. En Vendée, le SPF a ouvert une antenne à Aizenay, fin 2015. Les bénévoles y assurent l'accueil des familles, la

distribution de denrées, la vente de vêtements à prix solidaires, l'aide aux devoirs et les départs en vacances pour les enfants. La participation de cette nouvelle antenne à la campagne du Don'actions a pour objectif de consolider son arrivée dans cette petite commune. Dans le Val-de-Marne, le SPF a organisé un match, le 22 janvier, entre le Pontault-Combault Handball et l'US Ivry Handball, partenaire de longue date de la campagne du Don'actions. Dans la Marne, les bénévoles se sont particulièrement mobilisés, en partenariat avec les fleuristes, le 14 février, jour de la Saint-Valentin, puis le 6 mars à l'occasion de la Fête des grand-mères. «L'ensemble des bénévoles

est à l'œuvre pour animer cette grande tombola populaire», salue Agnès Corvisier, trésorière à la fédération du SPF, à Reims. Ainsi de nombreuses personnes accompagnées par le SPF participent à la campagne dans le département. De même, les jeunes ont diffusé des tickets-dons dans leurs établissements scolaires et devant des supermarchés. Dans chaque département, des tirages au sort ont eu lieu et des milliers de lots ont déjà été distribués. Tous les participants du Don'actions auront la possibilité de gagner l'un des lots principaux, dont une Citroën C3, lors du tirage au sort national, qui aura lieu le 18 mars.



**L'ANIMATEUR RAPHÄL YEM** (photo ci-contre) a collecté devant le supermarché Leclerc de Bonneuil-sur-Marne (Val-de-Marne). L'actrice Saïda Jawad a animé une soirée pour le Don'actions dans l'Eure. Comme eux, l'artiste Sophia Aram, l'écrivain Pierre Lemaitre et la comédienne Agnès Jaoui et plus de 200 parrains et marraines soutiennent la grande tombola populaire.

## Au Zénith de la solidarité



Le 22 février dernier, à Lille, plus de 4 000 personnes aidées par le SPF du Nord ont participé à la 22<sup>e</sup> édition du «Zénith de la solidarité». Petits et grands ont dansé et chanté grâce à la mobilisation de 500 bénévoles et d'artistes comme le Collectif Métissé ou les Dunkerquois d'Amenoussa. «C'est un moment de bonheur!» ont réagi plusieurs participants. Ce concert gratuit représente également un grand moment de collecte, car il s'agit du principal temps fort de la campagne du Don'actions dans le Nord.

## À vos baskets!



Depuis le 2 mars, il est possible de courir solidaire grâce à l'opération : «Qui court donne». Les adeptes du jogging peuvent désormais télécharger sur leur téléphone mobile ou leur montre connectée l'application #Quicourtdonne. Ainsi, pour chaque kilomètre parcouru – seul, en famille ou entre amis –, Ferrero France ajoutera sa contribution à une cagnotte destinée à favoriser l'accès au sport (licence et équipement) d'enfants aidés par le SPF. Pour encourager les coureurs, des défis seront organisés chaque mois par des clubs sportifs partenaires et des personnalités, comme le parrain de l'opération Tony Estanguet, triple champion du monde et triple champion olympique de canoë. À vos marques...



## AU BÉNIN, UNE FORMATION CONTRE LES CARENCES ALIMENTAIRES.

Pour lutter contre la malnutrition infantile dans les départements d'Oumé et du Plateau (sud du pays), le SPF a lancé, en février, un programme d'un coût de 660 000 euros, financé par l'Agence française de développement, le SPF de Bretagne, de la Sarthe et du Vaucluse. Leur partenaire béninois, le CAEB, forme les parents à déceler les carences chez leurs enfants et enseigne des méthodes agro-écologiques pour diversifier leur production maraîchère.



Éloïse Bollack

## Apprentissage des gestes qui sauvent

**JÉRUSALEM EST.** Renforcer la résilience de la jeunesse palestinienne : c'est l'ambition du nouveau programme mis en place par le SPF et dont le budget s'élève à 1,5 million d'euros financé par l'Agence française du développement et un groupe de bailleurs internationaux. Le projet, qui durera trois ans, prend la suite d'un précédent programme qui s'est déroulé de 2013 à 2015 et dont l'enveloppe s'élevait à 1,2 million d'euros. Ainsi, le partenaire local du SPF, Medical Relief Society (MRS), association sœur de Palestinian Medical Relief Society, poursuit la sensibilisation de 42 000 jeunes à la santé reproductive, la nutrition, la lutte contre le tabagisme, etc. MRS formera notamment les élèves de 53 établissements scolaires aux premiers secours. Le SPF prévoit aussi d'accueillir de jeunes Palestiniens à Marseille et d'y organiser des rencontres avec des bénévoles de leur âge autour des soins d'urgence ou des maraudes.



Éloïse Bollack

## Accès à l'école pour des enfants touareg

**NIGER.** La 3<sup>e</sup> phase d'amélioration de la scolarisation en milieu nomade, dans la commune d'Ingall, au nord de ce pays sahélien, vient de s'ouvrir. La Fondation Areva a apporté 60 000 euros pour pérenniser la cantine dont disposent 900 élèves touareg. Ce financement permet principalement de passer des commandes auprès de fournisseurs locaux. Le partenaire nigérien du SPF, HED Tamat, utilise aussi ces fonds pour créer une boutique de ventes de produits artisanaux et constituer des troupeaux de chèvres. Ces activités couvriront une partie du fonctionnement de la cantine scolaire.



SPF

## Mobilisation pour les réfugiés

**MONDE.** Les Nations unies ont recensé 60 millions de réfugiés dans le monde, une situation « sans précédent ». Pour répondre à cette crise humanitaire, le Secours populaire français a ouvert un Fonds d'urgence migrants-réfugiés, à l'été 2015, et appelle à intensifier la solidarité à leur égard. En France, ses 80 000 bénévoles répondent au quotidien aux besoins des personnes confrontées à la misère, « qu'elles aient fui leur pays à cause d'un conflit ou dans le seul but de survivre », souligne Corinne Makowski, secrétaire nationale chargée de la solidarité internationale. Les bénévoles leur ouvrent les portes du SPF ou se rendent dans leurs campements, comme à Calais. « Nous devons acheter des vivres, des vêtements adaptés au froid, des produits d'hygiène, entre autres choses », résume Jean-Louis Callens, secrétaire général du SPF du Nord. Les dons servent aussi à soutenir les partenaires de l'association hors de France car les personnes se réfugient, la plupart du temps, dans une autre région de leur pays ou dans un État limitrophe, comme dans le cas du Liban qui accueille plus de 1 million de Syriens.

Olivier Vilain et Fabienne Chiche



DR

## Rallye Aïcha des Gazelles

**MAROC.** Du 18 mars au 2 avril, l'équipage « les filles des'Air » participera au 26<sup>e</sup> Rallye Aïcha des Gazelles. Ambassadrices de la solidarité, Frédérique Steff et Valérie Pellet apporteront aux enfants du village de Ruïssia des fournitures scolaires et des vêtements collectés à Paris. En cas de victoire, « les filles des'Air » feront don de leur gain (15 000 euros) au Secours populaire de Paris qui soutient les habitants de Ruïssia.

HAÏTI

## À Rivière-Froide et à Delatte, des dentistes au chevet des enfants

Le Secours populaire met en place des programmes de prévention et de traitement des pathologies bucco-dentaires.

Les chiffres sont là. En Haïti, les élèves du complexe scolaire de Rivière-Froide (banlieue de Port-au-Prince), rebâti par le Secours populaire après le séisme de 2010, souffrent de pathologies bucco-dentaires : quelque 120 élèves sont affectés sur les 165 qui ont été examinés entre octobre et décembre derniers. C'est ce qui ressort des consultations de médecine scolaire menées chaque semaine par le Secours populaire et ses deux partenaires locaux, la Congrégation des petits frères de Sainte-Thérèse et l'Association haïtienne des citoyens pour le développement. « Les pathologies bucco-dentaires constituent un problème majeur chez les enfants », note Martine Canal, médecin et correspondante du SPF sur place. L'un des objectifs de cette année est la mise en place d'un programme d'éducation sur l'hygiène dentaire avec évaluation par un dentiste. « Cela s'avère plus que nécessaire », relève Martine Canal. En effet, « l'état

de la dentition et son usure ont un impact important sur les possibilités de se nourrir, le rythme de croissance des enfants et la prévention de certaines infections », relève Audrey Champsiaux, responsable du secteur Monde au SPF. Le coût de ce programme s'élèvera à 25 000 euros pour l'année en cours.

### UN PARTENARIAT AVEC LE CENTRE DE SANTÉ MUNICIPAL

Le Secours populaire consacrera un budget similaire pour assurer des soins bucco-dentaires préventifs et curatifs à plus de 1 000 enfants habitant la commune de Delatte, au sud-ouest du pays. L'association s'appuie sur un chirurgien dentiste et une infirmière. Elle agit, depuis 2012, dans le cadre d'un programme mené dans le centre de santé de la ville, avec son partenaire Concert-Action. Le personnel du centre de santé produit depuis plusieurs années des efforts en matière de soins bucco-dentaires. En 2015, il a soigné près de 1 100 enfants. Parallèlement, il a assuré la formation d'une quarantaine d'enseignants à la détection des pathologies liées à un mauvais état des dents. Le personnel médical de cette commune particulièrement pauvre a également sensibilisé 20 000 adultes et enfants à ce problème.

Pages réalisées  
par Olivier Vilain



Près de 120 élèves du complexe scolaire de Rivière-Froide souffrent de pathologies liées aux dents.

**50 000** euros.

Le SPF va consacrer ce montant, en 2016, pour soigner les pathologies bucco-dentaires des élèves de Rivière-Froide et des enfants vivant dans la commune de Delatte. Ces programmes concernent plus de 2 000 habitants.



### AU JAPON, UN SOUTIEN AUX OSTRÉICULTEURS.

Le Secours populaire vient de financer la réhabilitation d'un petit centre de conférence à Tokyo (coût : 50 000 euros). À travers des réunions d'information et des débats, son partenaire, Liens populaires, pourra convaincre plus facilement les fondations nipponnes de participer aux projets de solidarité en faveur des ostréiculteurs de la région de Sendai (à 300 km au nord-est de Tokyo) qui ont été victimes du tsunami de mars 2011.





**PLUS DE 83 MILLIONS**  
de réfugiés climatiques  
ont été recensés entre  
2011 et 2014. (Source: ONU, 2015)

## Développement durable

# Préservation de la planète, protection des droits humains

### BILLET



Jean-Marie Rayapen

« Nous lions depuis longtemps nos actions humanitaires à la protection de l'environnement et au développement durable, car le réchauffement climatique affecte en premier les pays les plus pauvres. Il exacerbe les problèmes de subsistance des peuples qui manquent déjà des ressources les plus vitales. La solidarité mondiale est nécessaire pour briser le cercle vicieux qui relie les inégalités à l'instabilité politique et aux conflits armés. »

**Corinne Makowski**, secrétaire nationale du SPF, chargée de la solidarité mondiale.

La dégradation de l'environnement est une bombe à retardement. Le Secours populaire intervient dans de nombreux pays pour protéger les populations des catastrophes climatiques et assurer un accès à l'eau et à l'autonomie alimentaire, tout en préservant les milieux naturels.

Merci aux bénévoles du SPF de **LOMME**, de **ROUBAIX**, du **RHÔNE** et de **L'AUVERGNE** pour le précieux concours apporté à la réalisation de ce dossier.



Joël Luminien

**L'accès à l'eau occupe une part importante dans les programmes menés par le Secours populaire dans le monde.**

**Calais, près de l'entrée du tunnel sous la Manche.** Jean-Marc Sergheraert, secrétaire du Secours populaire français de Lomme (Nord), arrête sa camionnette. Comme chaque mois, il a parcouru avec quelques bénévoles les 100 km qui séparent les environs de Lille de la « jungle », immense bidonville où survivent 6 000 migrants et réfugiés, dont beaucoup de mineurs totalement démunis. L'équipe du SPF décharge quantité de manteaux, de bonnets, de pantalons ou de paires de chaussures. « Ils nous ont été fournis par des gens soucieux de ne pas gaspiller les vêtements dont ils se séparent. Nous apportons ainsi aux réfugiés et aux migrants de quoi se réchauffer et conserver leur dignité », explique Jean-Marc Sergheraert. Afghans, Irakiens, Syriens, Érythréens et Soudanais sont arrivés dans le Calais après avoir fui la guerre et la répression. Les plus nombreux ont été contraints de trouver un

abri dans une autre région de leur pays ou de se réfugier dans un pays limitrophe... La dégradation de l'environnement est une autre cause de déplacement forcé : entre 2011 et 2014, plus de 83 millions d'hommes, de femmes et d'enfants ont dû quitter leur lieu de vie, selon les Nations unies (ONU), à cause de sécheresses, d'inondations ou encore d'ouragans. Compte tenu de la dégradation des écosystèmes et du réchauffement climatique, jusqu'à 1 milliard de personnes supplémentaires pourraient prendre les chemins de l'exode d'ici à 2050, selon les projections de l'Organisation internationale pour les migrations. À elle seule, l'inondation de zones côtières de pays très peuplés, comme l'Indonésie ou le Bangladesh, pourrait affecter 220 millions d'individus.

### **UNE CAMPAGNE CONTRE LA DÉFORESTATION DU SAHEL**

Protection de l'environnement, gestion économe des ressources naturelles, accès à l'eau et développement durable font partie intégrante des programmes de solidarité menés par le Secours populaire en Amérique latine, en Afrique ou en Asie. Dès 1973, le SPF a envoyé

des semences à ses premiers partenaires, les instituteurs de Haute-Volta (actuel Burkina Faso) pour améliorer la nutrition des enfants, victimes de la sécheresse. Dans la foulée, les bénévoles ont réuni les ressources nécessaires pour forer des puits. En 1976, ils lancent une grande campagne contre la déforestation du Sahel, réunissant des fonds pour y replanter 100 000 arbres. « Un environnement préservé est la condition nécessaire pour que les droits humains soient effectifs », analyse Corinne Makowski, secrétaire nationale du SPF, chargée de la solidarité mondiale. Vivre dignement dépend d'une production agricole locale suffisante pour tenir jusqu'aux nouvelles récoltes. Les plus pauvres sont aussi tributaires de la richesse de la faune et de la flore. « La sensibilisation au développement durable nous permet de faire un pont entre nos actions en France et à l'étranger, de montrer l'interdépendance des hommes. Et ce, quelles que soient leurs origines et leurs conditions de vie », ajoute Corinne Makowski. « La solidarité, nous la pratiquons aussi bien en France qu'à l'international. Il y a un lien entre les situations que nous rencontrons ici et là-bas », confirme Ismail Hassouneh, secrétaire national du SPF. Ainsi, à Lomme, les bénévoles ont créé



# Monde



Richard Schroeder Contour by Getty Images

« Prendre conscience aujourd'hui de l'entraide à l'échelle de la planète est plus qu'une nécessité, c'est un devoir de vie. Il n'est plus permis d'oublier la moitié de la population mondiale. Nos destins sont liés à jamais et pour toujours. Nous ne pouvons rester sourds et indifférents à la crise des migrants et des réfugiés. Nous avons encore besoin de vous, de dons, de votre solidarité, pour sauver des vies. »

**Ariane Ascaride**, comédienne, marraine de la campagne Printemps de la solidarité mondiale



SPF 59

**Aux Philippines, le Secours populaire et la Fondation Mirasol**, son partenaire local, ont permis à 200 femmes de l'île de Busuanga de gagner de nouveau leur vie grâce à la reconstruction de l'atelier de vannerie qui avait été détruit par le typhon Haiyan en 2013.

■■■■■ une recyclerie et collectent toute l'année des vêtements. « Ceux qui sont d'une qualité irréprochable sont distribués à Calais ou mis en vente dans nos locaux, à petits prix. Ceux qui sont abîmés sont vendus à une entreprise qui en fait de nouveaux tissus », détaille Jean-Marc Sergheraert. L'équipe récupère aussi des meubles, les retape et les revend au prix de l'occasion. L'argent ainsi collecté finance les activités de solidarité, y compris un orphelinat au Cambodge. Dans ce pays, qui compte 15,3 millions d'habitants, la population ne dispose, en moyenne, que de 3 dollars par jour, selon la Banque mondiale. Situé à Phnom Penh, la capitale, l'orphelinat accueille trente enfants et leur assure des cours d'anglais et de khmer, ainsi que des activités manuelles et sportives. La French Foundation for Cambodian Children, le partenaire du SPF, gère l'institution et finance cette dernière grâce à une recyclerie de ferrailles, de cartons et de papiers. En décembre dernier, sept jeunes bénévoles de Lomme et de Roubaix se sont rendus sur place pour découvrir l'orphelinat et échanger sur les différentes manières de valoriser les déchets. « Nous les soutenons financièrement, mais nous profitons de leur expérience plus ancienne en matière de récupération », expose Fabrice Belin, secrétaire général du SPF de Roubaix.

Les bénévoles sont confrontés directement à la question environnementale lorsqu'ils portent assistance aux victimes de catas-

trophes naturelles, comme en 2010 quand la sécheresse a frappé le Sahel et la Corne de l'Afrique, l'année suivante. Depuis une décennie, les événements climatiques extrêmes se multiplient.

## L'ACCÈS À L'EAU, UNE PRIORITÉ

Ainsi, les cyclones deviennent plus fréquents, plus violents. « Nous sommes obligés d'adapter nos actions de solidarité afin que leurs effets soient durables », analyse Sébastien Thollot, secrétaire général du SPF du Rhône. En novembre 2013, le typhon Haiyan a fait plus de 9 000 morts aux Philippines. Peu de temps après, le SPF du Nord et son partenaire local, la Fondation Mirasol, ont lancé un programme sur l'île de Busuanga : 200 femmes

# 151

actions de solidarité sont menées par le Secours populaire dans 65 pays, pour un budget de 3,7 millions d'euros.



« Les droits humains sont interdépendants et reposent sur le droit de vivre dans un milieu naturel préservé. » **Marie-Monique Robin**, auteure du film et du livre *Sacrée croissance* (Arte Éditions / La Découverte, 2014)

« Qu'ils soient politiques, sociaux ou liés à l'environnement, les droits humains sont indissociables. Les organisations humanitaires en prennent de plus en plus conscience, mais elles doivent encore intégrer de manière systématique la protection des milieux naturels dans leurs programmes de solidarité à travers le monde, car tous les droits humains seront bafoués si la planète devient un jour invivable. Lutter contre le réchauffement climatique et préserver la biodiversité sont des urgences absolues, comme l'a montré la conférence intergouvernementale de la COP 21, qui a été organisée sous l'égide des Nations unies à Paris en décembre dernier. Les ONG peuvent continuer de faire pression sur les pouvoirs publics à travers des campagnes de plaidoyers. C'est indispensable, mais en même temps, je pense que les

données sont désormais largement connues. Que ce soit sur l'état de la pollution de l'eau, de l'air et de la terre ou encore sur la destruction des forêts tropicales au profit des champs d'organismes génétiquement modifiés. Les ONG et les associations de solidarité doivent, à mon avis, mener deux autres types d'activités. Elles pourraient rejoindre les organisations citoyennes déjà réunies au sein du "Tribunal Monsanto" afin de sensibiliser la population à la nécessité de créer la notion juridique "d'écocide", c'est-à-dire le crime de destruction de la nature. Cette notion permettrait d'obliger par la voie légale les 80 multinationales responsables des deux tiers des émissions de CO<sub>2</sub>, et donc du réchauffement climatique, d'arrêter le gaspillage des ressources naturelles et la destruction des écosystèmes. Pour changer la situation, je

crois particulièrement au soutien quotidien qu'apportent les ONG et les associations de solidarité aux initiatives locales, comme le développement de l'agriculture urbaine. Ce genre d'action concrète – menée à l'échelle des quartiers ou des villages – rassemble les gens, répond à leur besoin de se nourrir et, en plus, crée de l'emploi. C'est ce que j'ai pu constater en Argentine où des groupes de chômeurs, avec l'appui de plusieurs municipalités, ont repris possession de friches urbaines pour les transformer en jardins communautaires. Dans ces petits laboratoires, les gens renouent avec la terre et avec les autres le lien qui a été brisé par le système économique actuel, productiviste et inégalitaire. Une fois réunis au sein de collectifs, les gens relèvent la tête et sont plus forts. »

\* [www.monsanto-tribunal.org](http://www.monsanto-tribunal.org)

gagnent de nouveau leur vie, grâce à l'atelier communautaire de vannerie qui a été rebâti. Leurs porte-monnaie, leurs cache-pots ou encore leurs cloisons en roseau tressé sont commercialisés jusqu'à Manille, la capitale. « Le bâtiment résiste aux typhons et pourra servir d'abri », explique Jean-Louis Callens, secrétaire général du SPF du Nord. Le Secours populaire a aussi reconstruit une école qui accueille plus de 350 élèves. « Nous y avons apporté des sanitaires et un accès à l'eau potable afin d'assurer une bonne hygiène et d'empêcher la propagation des maladies », précise Sébastien Thollot. L'accès à l'eau et

la préservation de cette ressource indispensable à la vie sont des priorités, comme l'illustrent les actions du SPF en Haïti depuis 2010 (voir P. 17). « L'accès à l'eau représente l'objectif de la moitié de nos programmes dans le monde », indique Alain Salinière, de la commission solidarité mondiale. Au Maroc, les bénévoles du Puy-de-Dôme coordonnent la construction d'un château d'eau pour alimenter les villages de Timkit et Tidoa, isolés dans le Haut Atlas. Au Vietnam, le SPF s'est investi, à partir de 1975, dans l'accès à l'eau potable, tout en menant une longue campagne pour sensibiliser à la nécessité de brûler les

# Je rejoins le Secours populaire français **JE DEVIENS BÉNÉVOLE**

**80 000 bénévoles mettent en œuvre la solidarité au quotidien.**



En France, dans le monde entier. Auprès des jeunes, des retraités, des familles, auprès de ceux que la détresse n'épargne pas.

**01**  
**44**  
**78**

Pourquoi pas vous ?  
**CONTACTEZ-NOUS**

Les comités proche de chez vous  
[secourspopulaire.fr](http://secourspopulaire.fr)

**22**  
**28**





**Au Nicaragua** (photo) et au Salvador, le SPF a mené des projets visant à favoriser l'autonomie alimentaire de paysans.

déchets des hôpitaux d'Hanoï et d'Hô-Chi-Minh-Ville. Dans plusieurs villages de Bac Can et Cao Bang, deux régions très isolées, les bénévoles du Rhône s'impliquent depuis vingt ans avec la Croix-Rouge vietnamienne. « Nous y avons financé un réseau d'adduction d'eau », rappelle Sébastien Tholot. Les femmes n'ont ainsi plus à porter de lourds jerricans à travers la montagne et grâce au système de filtration qui élimine une partie des bactéries, les infections des yeux ont diminué.

### ÉROSION DES TERRES

Le SPF favorise aussi l'autonomie alimentaire. D'ici à la fin du siècle, 200 millions de personnes pourraient basculer dans la sous-nutrition à cause de l'érosion des terres arables, du manque d'irrigation et de l'augmentation de la salinité des sols qu'entraîne le réchauffement du climat. Au Salvador, dans la commune de Comasagua, l'association développe un projet d'agriculture familiale fondé sur la production biologique et s'est vu décerner le label COP 21, qui distingue les initiatives portées par la société civile. « Avant, nous ne cultivions que du maïs et des haricots, qui étaient de plus en plus souvent attaqués par des maladies liées au réchauffement climatique », observe Ever Valle, cultivateur à Comasagua et président de la coopérative Canasta campesina, partenaire local du SPF. Désormais, 1 700 familles sont devenues autonomes dans leur alimentation et sur le plan économique. De leur côté, les bénévoles d'Auvergne ont choisi de s'investir à Madagascar, l'un des pays les plus pauvres au monde. Ils soutiennent notamment la création d'un élevage de porcs à 15 km d'Antananarivo. Ainsi, 29 familles se nourrissent mieux et augmentent leurs revenus en commercialisant en partie leur production. « Nous étudions l'extension de cette expérience et la création de deux élevages de poulets, à Toamasina et à Antsirabe », souligne Aubane Saboureau, du pôle de solidarité internationale à Clermont-Ferrand. Ce type d'actions a de grandes répercussions : la Commission des Nations unies pour le commerce et le développement a rappelé que le soutien aux paysans et aux exploitations familiales réduit trois fois plus la pauvreté que le développement du secteur des services.

Olivier Vilain

## CHASSES AUX ŒUFS 2016

# Petits citoyens sans frontières

Pour soutenir financièrement ses programmes de protection des droits humains en Europe et dans le monde, le SPF collecte des fonds toute l'année. Depuis 2008, à Pâques, il organise un temps fort : les chasses aux œufs solidaires. Ces événements sont ouverts à tous, à Paris et dans chaque département. Moyennant une participation financière, les enfants cherchent des œufs en chocolat cachés par les bénévoles. L'année dernière, 300 chasses aux œufs ont rassemblé des milliers d'enfants et leurs parents, grâce aux bénévoles et au partenaire Ferrero France. Cette année, près de 200 000 œufs en chocolat seront encore offerts lors de 330 rendez-vous qui font avancer la solidarité au-delà des frontières.



Joël Lumien



# SANTÉ SENIORS



## VOUS AVEZ PLUS DE 60 ANS ?

Santé SENIORS : la complémentaire adaptée aux seniors et aux retraités.

**Certifié**  
Contrat Solidaire  
et Responsable



### Nos offres Santé

La Mutuelle Familiale vous accueille sans limite d'âge ni questionnaire de santé, elle propose 4 niveaux de garantie pour couvrir efficacement tous les besoins de santé des plus de 60 ans, dès le premier jour de leur adhésion.



### Nos offres Prévoyance

La Mutuelle Familiale accompagne ses adhérents bien au-delà des seules questions de santé ! Elle propose des produits de prévoyance pour prémunir sa famille et ses proches face aux aléas de la vie. Ces offres se distinguent par leur accessibilité, leur flexibilité et leur simplicité de souscription.



### Nos actions de Prévention santé

Pour aider ses adhérents à devenir acteur de leur santé, La Mutuelle Familiale organise tout au long de l'année des ateliers et conférences sur l'alimentation des plus de 55 ans, la prévention des chutes, la mémoire, le sommeil...

Retrouvez-nous au Salon des Seniors à Paris du 7 au 10 avril 2016.

## GARANTIES ET SERVICES SANTÉ, PRÉVOYANCE, PRÉVENTION

APPEL NON SURTAXÉ DEPUIS UN FIXE OU UN MOBILE 09 71 10 15 15

[www.mutuelle-familiale.fr](http://www.mutuelle-familiale.fr)



Je désire recevoir gratuitement et sans engagement une étude santé personnalisée

Nom..... Prénom..... Date de naissance.....  
Adresse..... CP..... Ville.....  
Tél..... Mail.....

Merci de renvoyer ce coupon à : Service Marketing, La Mutuelle Familiale – 52, rue d'Hauteville – 75010 Paris  
Conformément à la loi informatique, fichiers et libertés n°78-17 du 6 janvier 1978, vous disposez d'un droit d'accès et de rectification aux données vous concernant.





# Ça fait débat

## Roms et gens du voyage

### Amalgames terminologiques

**Bernard Pluchon**, docteur en sociologie, administrateur de la Fédération nationale des associations solidaires d'action avec les Tsiganes et les gens du voyage (Fnasat-Gens du voyage)

« Il existe dans les esprits une grande confusion et des amalgames concernant les gens du voyage et les Roms. Pour désigner ces groupes qui se reconnaissent une histoire commune vécue en Inde, au Moyen-Orient ou dans les Balkans, les institutions internationales ont adopté le terme de "Roms" (l'homme au sens d'époux ou bien l'homme au sens d'humain), choisi par l'ONG Union Romani Internationale en 1971. Ces groupes, installés pour certains en Europe depuis près de mille ans, sont nommés différemment selon les régions où ils vivent : dans les Balkans, le terme Rom est le plus utilisé ; dans la péninsule Ibérique, on parle de Gitans, et de Manouches en France, où coexiste le terme générique de Tsigane équivalant initialement à celui, officiel, de Rom mais également utilisé avec un sens plus large qui inclut les gens du voyage.

#### UNE DÉNOMINATION ADMINISTRATIVE

L'expression "gens du voyage", d'utilisation récente (années 1970), est une dénomination administrative française qui s'est substituée aux appellations législatives précédentes de nomade et de forain, ainsi qu'aux désignations traditionnelles de bohémiens et de romanichels. Cette appellation s'applique à des populations composées des différents groupes Roms/Tsiganes qui vivent en France et qui pratiquent l'itinérance, parfois depuis plusieurs siècles, pour des raisons professionnelles (les pirdés) ou historiques (les yéniches). Les groupes réunis sous l'appellation gens du voyage se manifestent donc par des activités et des statuts sociaux très diffé-

rents. On en oublie souvent que la majorité des "voyageurs", comme ils se nomment eux-mêmes, font partie intégrante de la société française et que leur mode de vie tient davantage d'habitudes familiales que d'origines ethniques supposées. L'itinérance peut être très diversifiée selon les groupes familiaux, les activités et les intérêts économiques. Si les forains, les vendeurs de vêtements, de mercerie ou de mobilier sur les marchés, peuvent vivre de leur travail, il en va différemment pour ceux qui, jusqu'au milieu du XX<sup>e</sup> siècle, exerçaient petits métiers et activités traditionnelles (colportage, cinéma itinérant, remouillage, vannerie, etc.), aujourd'hui disparus. Quant aux Roms dits "migrants", ils sont arrivés en France plus récemment, dans les années 1980 et 1990. Originaires surtout de Bulgarie et de Roumanie, ils sont majoritairement sédentaires, comme les Gitans auxquels ils ne sauraient être assimilés du fait de la différence de cultures. Contrainte à vivre dans un habitat précaire, dans des bidonvilles, ou à pratiquer une itinérance épisodique, cette population n'est pas intégrée au monde du voyage. En conclusion, on peut dire que tous les Tsiganes/Roms ne sont pas des gens du voyage, et que tous les gens du voyage ne sont pas des Tsiganes/Roms, le statut des gens du voyage étant strictement juridique. Aujourd'hui, en réponse à la stigmatisation, les gens du voyage, quelle que soit leur origine réelle ou présumée, sont tentés par un repli identitaire, notamment religieux, exploité par les mouvements évangélistes et pentecôtistes qui reviennent à une pratique de grands rassemblements, parfois sources de tensions. »

Roms, gens du voyage, Tsiganes, manouches... approximations et confusion sont légion quand il s'agit de nommer ces différentes communautés aux identités pourtant singulières.

Propos recueillis par Christian Kazandjian



« On oublie souvent que la majorité des "voyageurs", comme ils se nomment eux-mêmes, font partie intégrante de la société française avec leurs singularités. »

**POURSUIVEZ LE DÉBAT :** adressez vos courriers à *Convergence*  
Secours populaire, 9-13 rue Froissart 75140 Paris cedex 03.

## De la stigmatisation à la discrimination

**Jérôme Weinhard**, responsable du pôle juridique  
de la Fédération nationale des associations solidaires  
d'action avec les Tsiganes et les gens du voyage



Rajak Ohanian

Photo extraite du livre « Les Fils du vent », de Rajak Ohanian.



DR

« Le statut spécial des gens du voyage, issu d'une législation du XIX<sup>e</sup> siècle, est une entrave à la liberté de se déplacer à l'intérieur d'un État, entraînant pour ces derniers une inégalité de droits flagrante. »

« La discrimination est une notion juridique héritée du droit international anglo-saxon ; on ne saurait la confondre avec la stigmatisation, notion d'ordre social, entrée en France dans l'arsenal des lois adoptées pour y faire face, au début

des années 2000. Discriminer signifie traiter différemment un groupe donné par rapport aux autres groupes. Le fait que les gens du voyage soient les seuls en France à devoir posséder un "livret de circulation", une sorte de passeport intérieur, constitue une discrimination. Elle est l'héritage du "carnet de saltimbanque" de 1863, de celui de nomade et forain de 1912, et du "carnet de circulation" établi en 1969. De 1912 à 1971 était imposée l'obligation de faire viser ce document par les autorités locales à l'entrée et à la sortie de la commune de séjour. En 2012, les aspects les plus sombres ont été supprimés avec le remplacement du carnet par le livret de circulation. Cependant, les gens du voyage, à la différence du reste de la population, sont tenus de présenter ce document lors d'un contrôle policier ; ils doivent ainsi toujours le porter sur eux sous peine d'amende. Leur participation au processus électoral est rendue difficile du fait de l'obligation de justifier d'un rattachement à une commune. On peut considérer que cette population subit un statut d'exception de type indigénat créant plus d'obligations que de droits, comme cela existait dans les colonies. Par ailleurs, nombre de communes ne fournissent pas d'aires de stationnement adéquates et l'accès effectif à l'éducation pour les enfants n'est pas respecté partout. La discrimination juridique et la stigmatisation frappant les gens du voyage reposent sur une perception de leur origine réelle ou supposée. Les gens du voyage sont l'objet de quatre types de représentations. Ils appartiendraient à une même communauté culturelle et ethnique, c'est ce que suggère la circulaire de 1992 de la gendarmerie nationale,

concernant les MENS (Minorités ethniques non sédentarisées), abandonnée en 2012 à la suite de plusieurs plaintes. La deuxième représentation présuppose qu'ils seraient tous d'origine étrangère. Ensuite, qu'ils seraient riches, au regard de leurs véhicules. Enfin, ils constitueraient une population délinquante et irrespectueuse des lois (voleurs d'enfants au XX<sup>e</sup> siècle, puis de poules et, aujourd'hui, de cuivre). Des enquêtes annuelles de la Commission nationale consultative des droits de l'homme, il ressort que le groupe considéré comme le plus dangereux est celui des gens du voyage. Ce qui démontre l'ampleur du fossé creusé avec le reste de la société.

### PHANTASMES ETHNIQUES

Considérés comme incontrôlables du fait de leur mobilité, les gens du voyage deviennent pour les autorités un groupe à contrôler, comme le révèlent les différentes mesures qui furent prises à leur rencontre. Les Roms, qui ne font pas partie des gens du voyage, sont sédentaires dans leur pays d'origine (Bulgarie, Roumanie pour la majorité) ; ils vivent ici dans des bidonvilles et sont la cible de stigmatisations, car assimilés aux gens du voyage, dont 90%, dans l'esprit populaire, seraient des étrangers. Cela relève de phantasmes ethniques positifs parfois (ce seraient des artistes, comme Django Reinhardt, des circassiens, etc.) ou négatifs (ils seraient délinquants et asociaux). La méfiance repose sur des représentations faussées : pauvreté, itinérance, origine étrangère. Les préjugés restent encore puissants. »

\* Les Fils du vent 1958-1967, Rajak Ohanian, éd. D'une certaine manière, 2011.

À consulter :

- Les Tsiganes. Une destinée européenne, Henriette Asséo, éd. Gallimard (n° 218), collection Découvertes.
- Les Gens du voyage. Droit et vie quotidienne en France, Marc Bordigoni, éd. Dalloz.
- La revue Études tsiganes, éditée par la Fnasat.



# La vie des mots

Le mot urgence, apparu dans le sillage des sociétés postindustrielles, est symptomatique d'un monde fait de bouleversements constants. Aujourd'hui, si l'on réagit vite face aux catastrophes naturelles, éradiquer la misère n'est en revanche pas considéré comme une priorité. À quand un état d'urgence contre la pauvreté ?

## Urgence

**Guère en usage avant la deuxième moitié du XVIII<sup>e</sup> siècle**, alors même que les grands États européens se préparaient à engager la révolution industrielle, le terme urgence serait, aujourd'hui, le mieux à même de qualifier la situation que vivent les sociétés postindustrielles. Avant le XVIII<sup>e</sup> siècle, l'urgence ne relevait-elle donc que de vues de l'esprit, voire de sensations ? Les guerres, les catastrophes naturelles ou les épidémies n'exigeaient-elles pas la nécessité pressante d'y répondre ? Les bouleversements sociaux, politiques, économiques et leurs répercussions humaines parfois violentes appellent des réponses toujours plus rapides et adaptées. La globalisation des échanges et des moyens de communication pousse à agir vite, parfois à la hâte, au risque de l'échec. Dans le domaine de la médecine, les interventions d'urgence, rendues possibles par le progrès constant des sciences et des techniques, se révèlent bénéfiques dans le sauvetage des vies. Il en va de même pour les actions au moment des catastrophes naturelles. Dans ces deux cas, un large consensus mobilise les acteurs au-delà des frontières politiques et sociales. Certaines urgences, dont celle d'éradiquer une pauvreté qui a fini par s'enraciner, ne sont cependant pas prises en compte. « Après des décennies d'État-providence, (...) est venue la promesse que les choses allaient bientôt revenir à la normale. Nous entrons maintenant dans une

période où une sorte d'état d'urgence économique est de plus en plus permanente », analyse le philosophe Slavoj Žižek. Pourtant, l'urgence sociale qui en découle, tant dans les pays riches que pauvres, n'entraîne presque jamais, malgré les discours et les promesses, l'instauration d'un « état d'urgence » pour remédier au plus vite et au mieux au problème de la pauvreté et des inégalités. Il incombe trop souvent aux associations de répondre aux situations subies par les populations laissées hors du sillon du développement. Les associations, grâce à leur réactivité, offrent souvent plus de recours que les lourdes machines administratives. Au quotidien, sans trousse d'urgence en main, les bénévoles se muent en médecins des corps (aide alimentaire, sanitaire, vestimentaire, pratique du sport) et des esprits (accès à l'éducation, à la culture, aux droits civiques). À travers l'urgence se dévoile une réalité que la profusion d'images et d'informations diffusées en mode instantané et répétitif rend subjective, voire factice. Si l'on s'entend sur la nécessité d'agir en commun face aux drames que déclenchent les séismes ou les tsunamis, il n'en va pas de même pour les réponses à apporter à des situations de détresse sociale. Si elles ne sont pas considérées comme relevant de l'urgence et de la responsabilité collective, elles peuvent générer l'isolement, des réflexes de repli, des formes de mal-être, susceptibles d'engendrer d'autres types de drames.

Christian Kazandjian

# C'est écrit

## Des hommes debout

Claude Cumin, Nyons (Drôme)

« Tout ce qui est humain est nôtre » : ce ne sont pas de vains mots ! Ce n'est pas qu'un slogan ! Lire *Convergence* reflète, traduit, précisément, justement, l'idée éternelle du poète. (...) *Convergence* est une bouffée d'air frais. Merci aux rédacteurs. Merci à tous ceux qui contribuent à faire que les hommes restent debout.

## Ambroise Croizat et la Sécurité sociale

Nadia Vernet, Passy  
(Haute-Savoie)

J'ai pris connaissance avec intérêt de l'article paru dans *Convergence* de janvier 2016, dans la rubrique « Ça fait débat » sur la Sécurité sociale. Mais je suis scandalisée de lire ces mots : « comme le disait le père fondateur de la Sécurité sociale, Pierre Laroque (...) ». J'ai toujours appris que le vrai bâtisseur de la Sécurité sociale était Ambroise Croizat, militant CGT, député communiste de Paris, qui a connu le procès des députés communistes, les prisons de Vichy, les bagnes d'Hitler. (...)

## Réponse

Les deux articles consacrés à la Sécurité sociale ont été publiés dans les pages « Ça fait débat » du journal, une tribune ouverte notamment à des chercheurs et des penseurs, libres de leur propos et de leur réflexion. La rédaction de *Convergence* se joint par ailleurs à cet hommage à Ambroise Croizat, grand artisan du progrès social, à travers la création de la Sécurité sociale.

## RÉAGISSEZ !

Adressez vos courriers à Convergence  
Secours populaire français, 9-11 rue Froissart  
75140 Paris cedex 03 ou envoyez vos emails  
à [convergence@secourspopulaire.fr](mailto:convergence@secourspopulaire.fr)

Vu à la TV

N°1 de la douche sécurisée, recommandée par **Bernard Hinault**



**AVANT**  
une baignoire devenue difficile à enjamber

**FAIT MAIN EN FRANCE**



**APRÈS :** un espace douche accessible et sécurisé fabriqué à la main, sur-mesure et en fibre de verre.

**NOUVEAU** Votre simulation 3D

Nous simulons avec vous l'intégration de votre future douche dans votre salle de bains.



A retourner sous enveloppe non affranchie à :  
**A.C.S. - Libre réponse 80629 - 41130 Selles s/Cher**

COV016

- Je souhaite recevoir une brochure gratuite
- Je souhaite le passage d'un technicien pour un devis et une simulation 3D, gratuit et sans engagement.

Nom : \_\_\_\_\_

Prénom : \_\_\_\_\_

Adresse : \_\_\_\_\_

C.P. : \_\_\_\_\_ Tél : \_\_\_\_\_

Ville : \_\_\_\_\_

E-mail : \_\_\_\_\_



Je suis joignable le :  Matin  Après-midi

Précisez : \_\_\_\_\_

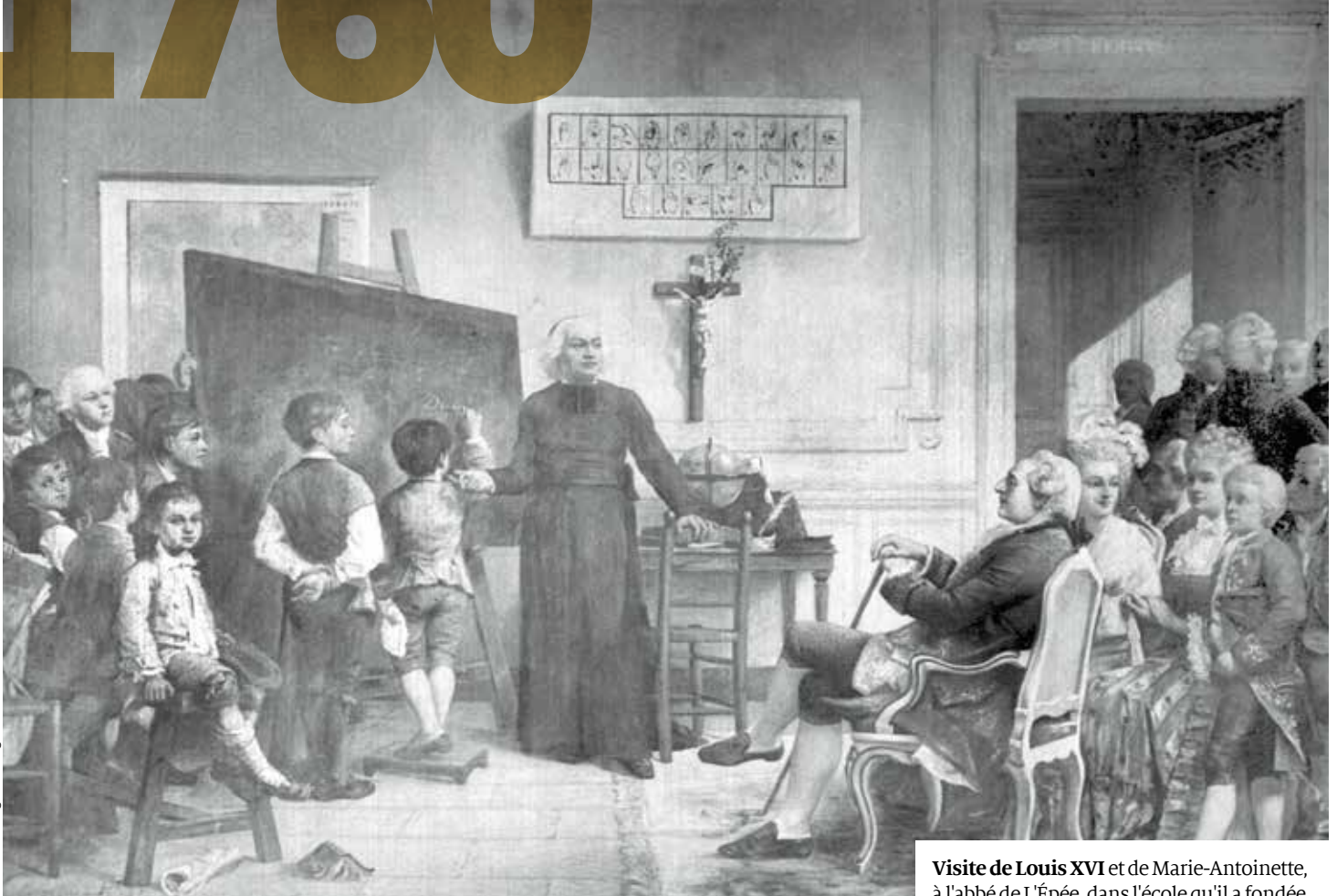
**0 810 120 140** Service 0,06 € / min + prix appel

**www.easyshower.fr**

Photos non contractuelles, pare-douche, barre de maintien et accessoires en option. Crédit photo : Fotolia.  
\* Plafonné (voir modalités)

Conformément à la loi n°78.17 du 6 janvier 1978 relative à l'informatique, vous bénéficiez d'un droit individuel d'accès et de rectification pour les données vous concernant.





Albert Harlingue / Roger-Viollet

**Visite de Louis XVI et de Marie-Antoinette, à l'abbé de L'Épée, dans l'école qu'il a fondée pour les sourds et muets.**

## De la langue des signes à la citoyenneté

L'abbé de L'Épée, en jetant les bases de la langue des signes française, qui a mené à la création de la première école pour les sourds, a ouvert à ces derniers la voie d'une reconnaissance en tant que sujets à part entière.

Lors d'une déambulation dans Paris, l'abbé Charles-Michel de L'Épée est intrigué par la conversation silencieuse, avec force gestes, entre deux jeunes filles. Il vient d'être confronté à un dialogue signé.

Le prêtre-avocat se découvre une nouvelle vocation : l'éducation des enfants sourds. Il accueille chez lui les deux sœurs, les observe et élabore ce qui deviendra l'une des langues des signes. L'abbé de L'Épée n'est en rien l'inventeur de ce type de communication déjà signalé par Platon dans *Le Cratyle* ou par Montaigne dans *Les Essais*. De plus, avant l'abbé, Jacob Rodrigue Pereire (1715-1780) s'était inspiré pour ses élèves sourds-muets de

diverses méthodes d'approche du handicap, dont celle de Juan de Pablo Bonet (1573-1633). Sur quoi, dès lors, repose l'originalité de l'abbé de L'Épée ? Ayant appris de ses élèves, il put démontrer leurs progrès jusque devant la cour de Louis XVI. C'est ainsi que s'ouvrit, après sa mort survenue en 1789, la première école publique et gratuite, l'Institution des sourds de naissance (aujourd'hui Institut Saint-Jacques, à Paris) créée par la Constituante (loi du 21 et 29 juillet 1791). L'Épée fut élevé par la même loi au rang des « citoyens ayant mérité de la patrie ». Ce texte consacrait la reconnaissance des sourds comme citoyens à part entière. Dès lors, ils pouvaient défendre leurs droits devant les tribunaux, faire valoir leurs intérêts légitimes : se marier librement, utiliser leur langue, s'associer. Aux XIX<sup>e</sup> et XX<sup>e</sup> siècles, l'interdiction d'enseigner en langue signée a marqué un recul des principes qui animaient l'abbé, jusqu'à l'adoption de la loi du 18 janvier 1991 garantissant le liberté de choisir une éducation en langue des signes, et celle du 11 février 2005 la reconnaissant comme une langue à part entière. *Christian Kazandjian*

### Cette année-là

- Naissance de Rouget de Lisle, auteur en 1792 du « Chant de guerre pour l'armée du Rhin », devenu « La Marseillaise ».
- En Russie, un décret limite les droits des maîtres sur leurs serfs en matière de justice.
- Diderot entreprend l'écriture de *La Religieuse*.



**10€/MOIS  
POUR NOUS PRÊTER  
MAIN-FORTE**



# **Main dans la main, bâtissons un monde plus humain !**



**Avec 10 € par mois, vous nous prêtez main-forte pour faire barrage à la pauvreté et à l'exclusion.**

Tout au long de l'année, votre don régulier nous permettra de mener des actions solidaires sur le long terme et de pérenniser nos ressources. Ensemble, nous serons plus forts que jamais pour venir en aide aux personnes démunies !



**Prêtez-nous main-forte dès maintenant en choisissant votre fédération ou l'association nationale sur [www.secourspopulaire.fr/don](http://www.secourspopulaire.fr/don)**

Secours populaire français - 9/11, rue Froissart 75140 Paris Cedex 03 - Tél. : 01 44 78 21 00





# Parole d'association

## En Mauritanie, le combat contre les violences faites aux femmes

### EL KARAMAT

Excisions, mariages forcés, viols... des maux qui meurtrissent nombre de femmes mauritaniennes et contre lesquels se bat cette association en œuvrant pour faire respecter leurs droits et alléger le poids des traditions.

« Nous sommes présents dans les montagnes de l'Affolé (région de l'Hodh el-Gharbi), dans le sud de la Mauritanie, où se concentrent une grande pauvreté et les séquelles de l'esclavage. Nous avons commencé par intervenir auprès des familles avec des actions de secours alimentaire, des campagnes de lutte contre les endémies. Nous militons pour les droits des humains, en particulier ceux des femmes et des enfants. Malgré quelques avancées législatives, l'application effective des lois relatives à la protection des droits de la femme se heurte au poids des traditions et à la conception patriarcale d'une société qui maintient encore la femme mauritanienne dans une position d'infériorité. Les discriminations dans les familles et les violences persistent, les mutilations, comme

l'excision, continuent à être courantes. Beaucoup de petites filles sont encore mariées de force. Les violences domestiques, le gavage, les viols et d'autres formes d'abus sexuels sont répandus. L'exploitation dans le cadre du travail domestique persiste. Alors que la lutte contre les excisions et les mariages d'enfants a été reconnue comme une priorité du gouvernement, aucune action n'avait été menée dans la région de l'Hodh el-Gharbi, où nous intervenons. Le taux de couverture sanitaire est l'un des plus faibles du pays. En 2012, avec l'aide précieuse du SPF, nous avons organisé des missions d'évaluation dans les villages afin de mettre au jour les problèmes auxquels les femmes étaient exposées. Puis, nous avons mobilisé lors de formations les responsables locaux, les chefs religieux, mais aussi les parents et les exciseuses. Les populations doivent prendre conscience que l'excision n'a aucune justification sanitaire ou religieuse. Au contraire, ces pratiques entraînent souvent des complications et sont dangereuses pour les femmes qui les subissent. Pour favoriser



« LES POPULATIONS DOIVENT PRENDRE CONSCIENCE QUE l'excision n'a aucune justification sanitaire ou religieuse. Ces pratiques entraînent souvent des complications et sont dangereuses pour les femmes qui les subissent. »

**Fatma Abdallah,**  
présidente d'El Karamat

### EL KARAMAT

Créée le 27 septembre 1999, l'association El Karamat est une organisation non gouvernementale, apolitique et à but non lucratif. Elle ambitionne de contribuer à la promotion et à la protection des droits humains, en particulier ceux des femmes et des enfants de Mauritanie. El Karamat porte secours, assiste les populations en situation de pauvreté et les aide sur le long terme à promouvoir un développement durable.

### Contact :

longelkaramat@hotmail.fr

la reconversion des exciseuses, des activités génératrices de revenus ont été créées avec l'ouverture de boutiques communautaires. Ces actions ont eu un impact sur la réduction de ces pratiques. Les registres des naissances des villages où nous sommes présents montrent que 98% des petites filles n'avaient pas subi d'excision en 2015. El Karamat travaille aussi à favoriser l'accès à la scolarisation des filles, qui est freiné par les travaux domestiques. Elles pilent les graines avec des mortiers sous la supervision des mères qui refusent souvent de les envoyer à l'école car elles ont besoin d'elles à la maison. Nous avons alors eu l'idée d'installer des moulins et de dispenser des formations en meunerie en février 2015. Cela a permis de soulager les femmes et d'encourager la scolarisation des filles, de leur ouvrir les portes du monde du travail, pour qu'elles soient aussi pleinement actrices dans le développement social et économique de leur pays. »

*Propos recueillis par Fabienne Chiche*



François Kollar

## François Kollar le temps retrouvé

### Un ouvrier du regard

Musée du Jeu de Paume, Paris,  
jusqu'au 22 mai 2016.

Tarif plein: 10 euros,  
tarif réduit: 7,5 euros

Tél. : +33 (0)1 47 03 12 50

[www.jeudepaume.org](http://www.jeudepaume.org)

Catalogue de l'exposition, coédition  
Jeu de paume/Éditions La  
Martinière, 192 pages – 35 euros.

### Travail : activité propre à transformer la nature, à stimuler les entreprises humaines.

Les grandes crises se sont toujours cristallisées autour du travail : en manquer, en rechercher, s'y épanouir ou non... autant de situations qui

contribuent à la construction des êtres et, partant, de l'ensemble de la société.

François Kollar, né en 1904, à Szenc en Slovaquie, a exercé les métiers d'employé des chemins de fer dans son pays natal, puis de tourneur sur métaux chez Renault, lors de son arrivée en France.

Lorsqu'il s'arme d'un appareil photo en 1924, il connaît donc bien le monde du travail. Il s'attache à le fixer sur le papier, dans les années d'une crise financière qui, à partir du krach de Wall Street en 1929, s'étend à de nombreux autres pays, avec comme corollaire l'essor des idéologies fascistes. Les clichés, publiés dans son œuvre principale *La France travaille*, véritable enquête

anthropologique sur la geste ouvrière à travers une série de reportages réalisés dans différentes régions de l'Hexagone, révèlent les bouleversements profonds qui affectent l'industrie avant la Seconde Guerre mondiale. Ces clichés témoignent également de ces années de redressement annonçant les Trente Glorieuses. Kollar sera aussi photographe de mode, portraitiste dont les sujets furent notamment Coco Chanel ou encore la duchesse de Windsor ; grand reporter dans les colonies d'Afrique-Occidentale française. Il finit par revenir vers les ateliers, les usines (Moulinex, Chausson), là où les classes laborieuses, femmes et hommes, créent les richesses collectives, dans un monde en reconstruction que bousculent de nouveaux conflits.

*Christian Kazandjian*



# PRIX SUR MESURE !

## OFFRE SPÉCIAL BIENVENUE

### LE PULL GALON

Simplement parfait, ce petit pull si agréable à porter ! Vite lavé, vite séché, il est facile à vivre. Bien coupé, il tombe parfaitement sur la naissance des hanches. Pattes décoratives et galon façon crochet sur l'encolure en V.

100% acrylique. Lavable en machine

### LA MODE EN QUASI SUR MESURE

Choisissez votre coupé Atelier



TS  
TAILLE STANDARD

Taillé Standard  
si vous mesurez  
1,65 m et plus

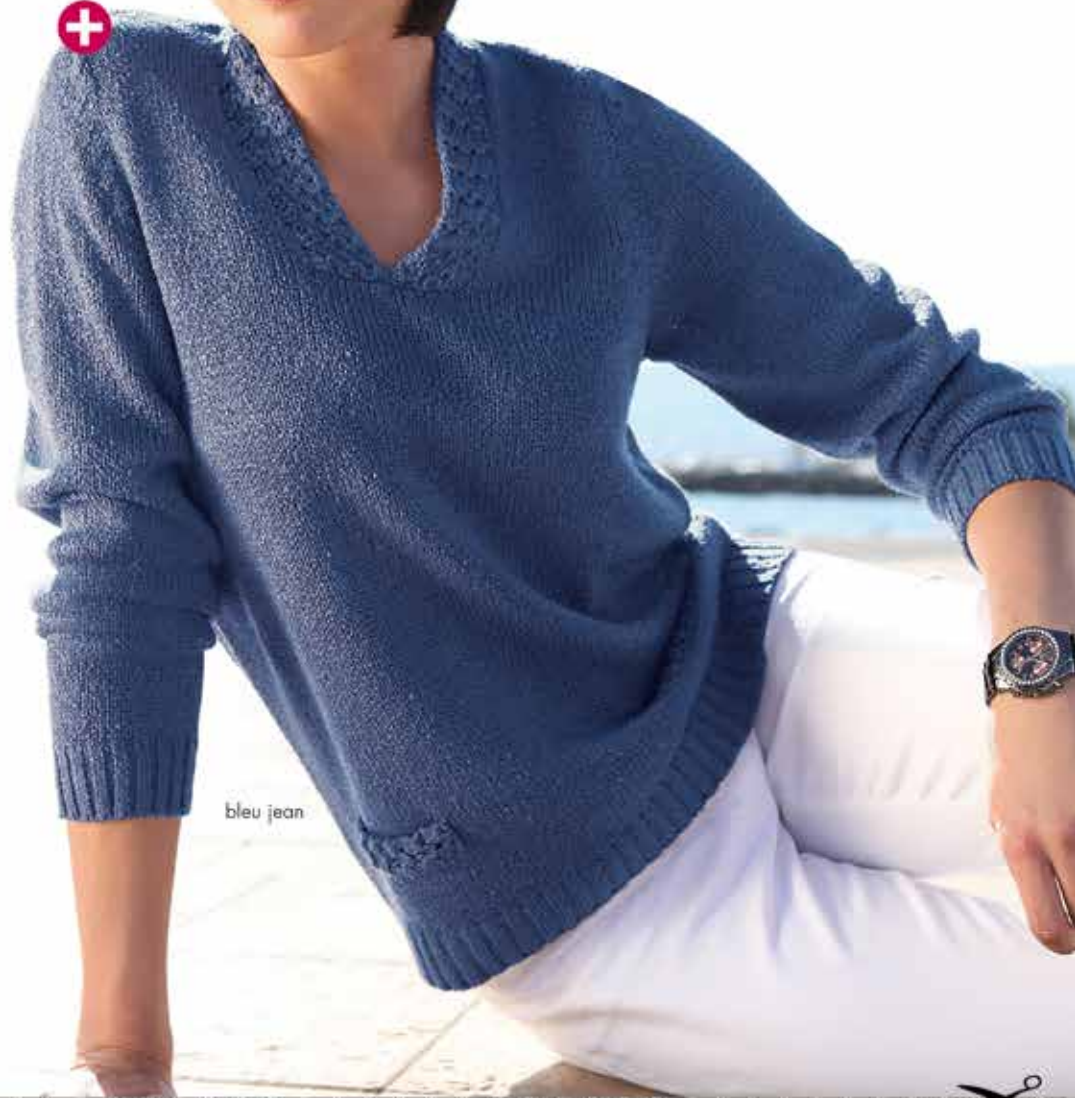


TC  
TAILLE COURT\*

Taillé Court  
si vous mesurez  
moins de 1,65 m.



fissu texturé  
aspect tricoté



atelier  
gabrielle  
seillance

www.ateliersg.fr

OFFRE « SPÉCIAL BIENVENUE »

**39€90**

au lieu de ~~59€90~~

+ Frais de Port OFFERTS



Votre commande au :  
03 88 69 24 69  
www.ateliersg.fr/bestseller  
ou en renvoyant  
le coupon ci-contre.

Offre valable jusqu'au 30/06/2016  
dans la limite des stocks disponibles.

OUI, je profite de cette OFFRE « SPÉCIAL BIENVENUE » pour ~~59€90~~ au lieu de **39€90**

Je ne souhaite pas commander, mais je souhaite recevoir **VOTRE NOUVEAU CATALOGUE GRATUITEMENT**

1. J'indique mes coordonnées EN MAJUSCULES (pour commander ou recevoir mon catalogue)

Mme  Mlle  M. Nom \_\_\_\_\_

Prénom \_\_\_\_\_ Date anniversaire \_\_\_\_\_ 1, 9

Adresse \_\_\_\_\_

Code postal \_\_\_\_\_ Commune \_\_\_\_\_

Tél. \_\_\_\_\_ E-mail\* \_\_\_\_\_

\* Si vous souhaitez être informé de nos offres commerciales.

2. Je choisis mon COLORIS, ma TAILLE et ma COUPE

COLORIS	<input type="checkbox"/> Rosé Réf. 4476-915	TAILLE	<input type="checkbox"/> 40 <input type="checkbox"/> 42 <input type="checkbox"/> 44 <input type="checkbox"/> 46 <input type="checkbox"/> 48	COUPE	<input type="checkbox"/> Taillé Standard	<input type="checkbox"/> Taillé Court	
	<input type="checkbox"/> Blanc Réf. 4035-033		<input type="checkbox"/> 50 <input type="checkbox"/> 52 <input type="checkbox"/> 54* <input type="checkbox"/> 56*		TS (long. 67 cm, si vous mesurez 1,65 m et +)	TC (long. 63 cm, si vous mesurez moins de 1,65 m)	
	<input type="checkbox"/> Bleu jean Réf. 4037-333		* n'existe pas en taillé court				
	<input type="checkbox"/> Taupe Réf. 4036-232						

3. Je règle ma commande **Frais de port OFFERTS !**

Par chèque. Je joins mon chèque bancaire à l'ordre de « Atelier Gabrielle Seillance » à ma commande.

Par carte bancaire. Carte n° \_\_\_\_\_

Expire le \_\_\_\_\_ Indiquez les 3 derniers chiffres inscrits au verso de votre carte \_\_\_\_\_ Signature obligatoire \_\_\_\_\_

Je retourne ma commande à  
**Atelier Gabrielle Seillance, 67957 STRASBOURG CEDEX 9**

Commande CODE 2015  
Catalogue CODE 2014

Ces informations sont nécessaires au traitement de votre demande et à la gestion de nos relations commerciales. Conformément à la loi du 06/11/2000, vous disposez d'un droit d'accès, de rectification et d'épuration aux informations vous concernant. Il vous suffit de nous écrire en nous indiquant vos nom, prénom, adresse et, si possible, votre numéro de client à Atelier Gabrielle Seillance 67957 STRASBOURG CEDEX 9. Par votre intermédiaire, vous pouvez être amené à recevoir des propositions d'autres sociétés. Si vous ne le souhaitez pas, vous pouvez cocher la case ci-contre [X].  
Atelier Gabrielle Seillance SARL au capital de 100 000 Euros - RCS B 381 032 786 - 21 6, Rue du Travail 67100 HOCKENY, Inscrite en UR.

36048022 ANK FS16